

**UCHWAŁA NR XXXIV/71/2026  
RADY MIASTA WŁOCŁAWEK  
z dnia 26 maja 2026 r.**


**w sprawie przyjęcia sprawozdania i dokonania rocznej oceny działalności rehabilitacyjnej  
Warsztatu Terapii Zajęciowej we Włocławku przy ulicy Łaziennej 6 prowadzonego przez Polski  
Związek Niewidomych za rok 2025**

Na podstawie art. 4 ust. 1 pkt 5 i art. 12 pkt 11 w związku z art. 92 ust. 1 pkt 1 i ust. 2 ustawy z dnia 5 czerwca 1998 r. o samorządzie powiatowym (Dz. U. z 2025 r., poz. 1684, z 2026 r. poz. 252), art. 10b ust. 1, ust. 2 i 2b, art. 35a ust. 1 pkt 8 ustawy z dnia 27 sierpnia 1997 r. o rehabilitacji zawodowej i społecznej oraz zatrudnianiu osób niepełnosprawnych (Dz. U. z 2025 r., poz. 913, 1301, 1665, 1746) oraz § 21 ust. 1 i ust. 3 rozporządzenia Ministra Gospodarki, Pracy i Polityki Społecznej z dnia 25 marca 2004 r. w sprawie warsztatów terapii zajęciowej (Dz. U. z 2021 r., poz. 2284)

**uchwała się, co następuje:**

- § 1. Przyjmuje się sprawozdanie z działalności rehabilitacyjnej i wykorzystania środków finansowych Warsztatu Terapii Zajęciowej we Włocławku przy ul. Łaziennej 6 złożone przez jednostkę prowadzącą - Polski Związek Niewidomych za rok 2025, które stanowi załącznik nr 1 do niniejszej uchwały.
- § 2. Dokonuje się pozytywnej rocznej oceny działalności Warsztatu Terapii Zajęciowej we Włocławku przy ul. Łaziennej 6 prowadzonego przez Polski Związek Niewidomych za rok 2025, która stanowi załącznik nr 2 do niniejszej uchwały.
- § 3. Wykonanie uchwały powierza się Prezydentowi Miasta Włocławek.
- § 4. Uchwała wchodzi w życie z dniem podjęcia.



**Przewodnicząca  
Rady Miasta**  
  
**Ewa Szczepańska**

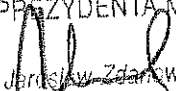
## UZASADNIENIE

Zgodnie z § 21 ust. 1 rozporządzenia Ministra Gospodarki, Pracy i Polityki Społecznej z dnia 25 marca 2004 r. w sprawie warsztatów terapii zajęciowej, jednostka prowadząca warsztat składa powiatowi roczne sprawozdanie z działalności rehabilitacyjnej i wykorzystania środków finansowych warsztatu. Polski Związek Niewidomych przedłożył sprawozdanie z działalności oraz wykorzystania środków finansowych (część finansowa i merytoryczna). Sprawozdanie z działalności Warsztatu Terapii Zajęciowej przy ul. Łaziennej 6 prowadzonego przez Polski Związek Niewidomych za 2025 rok zgodnie z § 21 ust. 3 ww. rozporządzenia, stanowi podstawę do dokonywania przez powiat corocznej oceny działalności warsztatu.

Przedmiotowe sprawozdanie zostało przedłożone przez Polski Związek Niewidomych we Włocławku w wymaganym terminie wraz z uwzględnieniem informacji określonych w § 21 ust. 2 ww. rozporządzenia.

Na podstawie analizy i oceny przedłożonej dokumentacji stwierdzono, że Warsztat Terapii Zajęciowej działający przy Polskim Związku Niewidomych we Włocławku, ul. Łazienna 6 zrealizował zadania na rzecz uczestników zgodnie z założeniami ustawy z dnia 27 sierpnia 1997 roku o rehabilitacji zawodowej i społecznej oraz zatrudnianiu osób niepełnosprawnych oraz Rozporządzeniem Ministra Gospodarki, Pracy i Polityki Społecznej z dnia 25 marca 2004 r., co stanowi podstawę do dokonania pozytywnej oceny jego działalności za 2025 rok.

wz. PREZYDENTA MIASTA

  
Jerzy Zdanowski  
Zastępca Prezydenta

INSPEKTOR

  
Anna Szczępańska-Szulc

INSPEKTOR

  
Anna Szczępańska-Szulc

DYREKTOR WYDZIAŁU

  
Marek Władec

ZASTĘPCA PREZYDENTA

  
Monika Jabłonska

**Polski Związek Niewidomych**

**Warsztat Terapii Zajęciowej**

**87-800 Włocławek**

**ul. Łazienna 6**

**Załącznik nr 1**

**do Uchwały nr...XXXI.../71/2026**

**Rady Miasta Włocławek**

*z dnia 26 maja 2026r.*

**ROCZNE SPRAWOZDANIE**  
**Z DZIAŁALNOŚCI REHABILITACYJNEJ**  
**ORAZ**  
**O WYKORZYSTANIU ŚRODKÓW FINANSOWYCH**  
**WARSZTATU TERAPII ZAJĘCIOWEJ**  
**PRZY POLSKIM ZWIĄZKU NIEWIDOMYCH**  
**WE WŁOCŁAWKU**  
**ZA ROK 2025**

## *Wstęp*

Warsztat Terapii Zajęciowej przy Polskim Związku Niewidomych rozpoczął swą działalność 2 stycznia 2001 roku. Celem działalności Warsztatu jest proces rehabilitacyjny zmierzający do usprawnienia funkcji:

1. Fizycznych, w szczególności rozwijania sprawności ruchowej i manualnej.
2. Psychicznych, takich jak zaradności w zakresie samoobsługi, wdrażania umiejętności i sprawności życia codziennego oraz nawiązywania kontaktów z rówieśnikami.
3. Społecznych, kształcenie w dostępnym zakresie wiadomości o otaczającym środowisku społecznym, przyrodniczym, kulturalnym, wdrożenie do przestrzegania zasad bezpieczeństwa w różnych sytuacjach życiowych.
4. Nauka orientacji przestrzennej i samodzielnego poruszania się.
5. Rehabilitacja ruchowa.
6. Rehabilitacja zawodowa – przygotowanie do podjęcia pracy w Zakładzie Aktywności Zawodowej, w Zakładach Pracy Chronionej lub na otwartym rynku pracy.

W pracy terapeutycznej Warsztatu istotne jest przysposobienie społeczno – zawodowe i osiągnięcie poprzez terapię zajęciową jak najwyższego poziomu dojrzałości społecznej i samodzielności.

***I. Lista uczestników WTZ oraz rodzaje i stopnie ich niepełnosprawności z podziałem na płeć i przedział wiekowy.***

Lp.	Nazwisko i imię	stopień	oznaczenie	Przedział wiekowy
1	M	znaczny	02-P/04-O	31-45
2	M	umiarkowany	02-P /06-E	31-45
3	M	znaczny	02-P /04-O /06-E	26-30
4	M	znaczny	c	31-45
5	M	znaczny	01-U	31-45
6	K	znaczny	Ps/N	31-45
7	K	znaczny	01-U	26-30
8	K	znaczny	01-U /02-P / 05-R	26-30
9	M	umiarkowany	01-U/06-E	31-45
10	M	znaczny	01-U	46-66
11	M	znaczny	01-U / 11-I	31-45
12	K	znaczny	01-U /06-E	31-45
13	M	znaczny	01-U / 02-P	31-45
14	M	znaczny	01-U	46-66
15	K	znaczny	O	46-66
16	M	znaczny	02-P	46-66
17	K	znaczny	02-P	31-45
18	M	znaczny	01- U /02-P	31-45
19	K	znaczny	01-U	31-45
20	M	znaczny	01-U	31-45
21	K	umiarkowany	10-N / 01-U	31-45
22	M	znaczny	O	46-66
23	M	znaczny	Ps	31-45
24	K	znaczny	01-U /06-E	31-45
25	K	znaczny	02-P/10-N/03-L	26-30
26	K	znaczny	01-U/10-N/06-E	26-30
27	M	znaczny	P/N	31-45
28	K	znaczny	01-U / 05-R	18-25
29	K	znaczny	P	31-45
30	M	umiarkowany	01-U	26-30
31	K	znaczny	01-U	18-25
32	K	znaczny	01-U	31-45
33	M	umiarkowany	04-O /02-P	31-45
34	M	umiarkowany	02-P/ 01-U /06-E	31-45
35	M	znaczny	P/I	31-45
36	M	znaczny	01-U / 02-P	31-45
37	M	znaczny	03-L	18-25
38	K	znaczny	P	31-45
39	M	umiarkowany	01-U	31-45

40	K	znaczny	Ps	31-45
41	K	umiarkowany	02-P/ 11-I	46-66
42	M	umiarkowany	O2-P	46-66
43	K	znaczny	O2-P	46-66
44	M	znaczny	O2-P/ 10-N	31-45

W roku 2025 z uczestnictwa w zajęciach w Warsztacie zrezygnowały 4 osoby:

- 31.03.2025r.- rezygnacja z powodu długotrwałej nieobecności
- 15.07.2025r.- rezygnacja z powodów osobistych
- 30.09.2025r.- zgon
- 14.11.2025r. – nieprzedłużenie okresu próbnego

Na miejsce uczestników, którzy zrezygnowali, przyjęto nowych uczestników:

- od 01.04.2025r.
- od 16.07.2025r.
- od 01.10.2025r.
- od 17.11.2025 r.

## ***II. Poziom frekwencji uczestników Warsztatu Terapii Zajęciowej w poszczególnych miesiącach roku 2025.***

Styczeń	97 %
Luty	94 %
Marzec	91%
Kwiecień	95 %
Maj	94 %
Czerwiec	95 %
Lipiec	86 %
Sierpień	przerwa urlopowa
Wrzesień	97 %
Październik	90 %
Listopad	97%
Grudzień	98 %

### ***III. Charakterystyka i efekty terapii zajęciowej: w zakresie rehabilitacji zawodowej oraz zaradności osobistej i samodzielności uczestników.***

Warsztat Terapii Zajęciowej przy Polskim Związku Niewidomych realizował ustalony przez Radę Programową Program Rehabilitacyjny na 2025 rok określający formy i metody w zakresie rehabilitacji społecznej oraz zawodowej. Program składał się z następujących rozdziałów:

1. Program Pracowni czynności dnia codziennego.
2. Program Pracowni komputerowej.
3. Program Pracowni rękodzielniczo-krawieckiej.
4. Program Pracowni artystyczno-introligatorskiej.
5. Program Pracowni stolarsko-ślusarskiej.
6. Program Pracowni witrażu.
7. Program Pracowni muzykoterapii.
8. Program Pracowni podtrzymywania umiejętności szkolnych.
9. Program działań edukacyjnych i integracyjnych.
10. Program rehabilitacji fizycznej.

#### ***1. Ocena zaradności osobistej i samodzielności uczestników WTZ.***

Uczestnicy Warsztatu Terapii Zajęciowej wyrabiają sobie zaradność osobistą i pobudzają aktywność społeczną poprzez wykonywanie szeregu zadań, zarówno na rzecz społeczności warsztatu, jak i na rzecz własnej osoby. Dzieje się to przy okazji zajęć w pracowniach warsztatu (szczególnie w pracowni czynności dnia codziennego), jak i treningowi samoobsługi (w tym dbałości o higienę osobistą i kreowanie własnego wizerunku). Wyrabianie umiejętności samodzielnego wypełniania ról społecznych odbywa się przy pomocy pełnienia ról w Warsztacie, a wyrabianie samodzielności poprzez wyposażanie uczestników w szereg umiejętności społecznych (i zawodowych). W wyniku rehabilitacji prowadzonej w Warsztacie, dzięki treningom społecznym, uczestnicy nabywają umiejętności z zakresu kontaktów interpersonalnych, uczą się nawiązywania kontaktów, otwarcie porozumiewać się z otoczeniem, słuchać i rozumieć innych, stosować się do reguł, współpracować z innymi, prosić o pomoc i być pomocnym oraz stymulować pozytywnie innych uczestników. W ramach treningów socjoterapeutycznych uczestnicy uczą się ponadto nie angażować w konflikty, tylko je rozwiązywać, odbierać konstruktywną krytykę, ale również bronić się skutecznie w sposób konstruktywny, oddzielać sprawę pracy od spraw

prywatnych oraz rozwiązywać samodzielnie swoje problemy.

Poziom zaradności osobistej wśród uczestników Warsztatu jest zróżnicowany – 17 osób posiada bardzo dobry lub dobry poziom samodzielności. Mały poziom zaradności osobistej posiada 16 osób, natomiast 11 osób wymaga dużej opieki, ze względu na bardzo małą zaradność osobistą. Oceniając zaradność osobistą i samodzielność brano pod uwagę między innymi spożywanie posiłków, ubieranie się i rozbieranie (w tym sznurowanie obuwia, zapinanie guzików), umiejętność radzenia sobie z prostymi sprawami życia codziennego, określanie swoich podstawowych potrzeb i ich zaspokajanie, orientację w elementarnych zasadach życia społecznego czy poziom zależności od innych.

Pozostałe elementy rehabilitacji społecznej przedstawiają się następująco:

1. z komunikacji miejskiej samodzielnie korzysta 12 osób, 10 osób samodzielnie, ale tylko znanymi liniami, 6 uczestników korzysta z komunikacji miejskiej pozostając pod opieką opiekuna, pozostałe 16 osób, z różnych powodów, w ogóle nie korzysta;
2. w zakresie orientacji w terenie: samodzielnie po mieście porusza się 11 osób, samodzielnie tylko w znanej okolicy porusza się 9 osób, 11 osób wymaga pomocy, natomiast 13 osób nie posiada orientacji w terenie,
3. realizowanie założeń treningu ekonomicznego (indywidualne założenia Rady Programowej dla każdego uczestnika) zależy od umiejętności:
  - znajomości pieniędzy i umiejętność ich wartościowania: samodzielnie rozpoznaje nominały i banknoty oraz je wartościuje 11 uczestników, pomocy przy rozpoznawaniu i wartościowaniu wymagają 4 osoby, 29 osób nie potrafi rozpoznać pieniędzy i ich wartościować,
  - umiejętności dokonywania zakupów: samodzielnie dokona zakupu 10 uczestników, 22 osób dokonuje tylko prostych zakupów lub wymaga pomocy, umiejętności nie posiada 12 uczestników,
4. samodzielnie imieniem i nazwiskiem podpisze się 34 uczestników, samodzielnie podpisze się tylko imieniem 2 uczestników, inicjałami podpisze się 6 uczestników, nie posiada umiejętności podpisania się 2 uczestników.
5. samodzielnie prowadzi gospodarstwo domowe 3 uczestników, jednak wymagają stałego wsparcia i kontroli.

Przy ocenie zaradności osobistej i samodzielności uczestników WTZ były brane pod uwagę 44 osoby są to osoby które w 2025 roku w różnych miesiącach opuściły warsztat.

↓

## 2. Efekty rehabilitacji zawodowej i społecznej.

Rehabilitacja zawodowa jest realizowana w Warsztacie poprzez wyposażenie uczestników w najprostsze umiejętności i nawyki związane z pracą. Uczestnicy uczą się posługiwać różnymi narzędziami, oswajają ze sprzętem, maszynami, urządzeniami. Dzięki uczestnictwu w zajęciach Warsztatu i nabywaniu umiejętności uczestnicy często odkrywają przyjemność płynącą z pracy, cieszą się z nowo nabytej umiejętności, stają się podatni na motywację, zdobywają umiejętność samodzielnej pracy, dostosowania techniki pracy do zadania oraz wykorzystują wcześniej nabyte umiejętności w procesie pracy, dbają o materiały, narzędzia, nabywają poczucia odpowiedzialności za wykonywane zadania. Ponadto uczestnicy w procesie rehabilitacji zawodowej poddawani są treningom mającym na celu wyposażenie ich w szereg cech osobowościowych mile widzianych przez pracodawców takich, jak: punktualność, staranność i dokładność, odpowiedzialność, odporność na zmęczenie i presję czasu.

Przepisy prawne zobowiązują warsztaty terapii zajęciowej do prowadzenia rehabilitacji zawodowej i społecznej przy pomocy różnych metod i technik, jednak nie wskazują ani na rodzaje owych metod i technik, jakie powinny być prowadzone, ani na rodzaje treningów, przy użyciu których warsztaty mają realizować swoje zadania. W związku z tym Warsztat Terapii Zajęciowej przy Polskim Związku Niewidomych dobrał sobie następujące formy pracy z osobami niepełnosprawnymi:

- terapia zajęciowa,
- terapia ruchem i zajęcia sportowe,
- arteterapia.

Do form zalicza się również trening ekonomiczny. Ma on na celu wyposażenie uczestnika w wiedzę z zakresu znajomości pieniędzy, ich siły nabywczej, umiejętność operowania pieniędzmi, w tym robienia zakupów, płacenia rachunków. Trening ten ma na celu wyposażenie uczestnika w umiejętność gospodarowania pieniędzmi, to jest planowania wydatków, oszczędzania, podejmowania zobowiązań finansowych. Ponadto trening jest stosowany w celu motywowania czy uznania dla wkładu pracy uczestników w działalność warsztatu.

Realizując wyżej wymienione formy terapii instruktorzy w pracy rewalidacyjnej wykorzystują następujące zasady:

- indywidualizacji,
- stopniowania trudności,
- wiązania teorii z praktyką,
- aktywności,
- pogładowości,

- systematyczności,
- stwarzania właściwej atmosfery w pracy,
- współpracy z rodziną.

Przy realizacji tych zasad stosowane są metody problemowe, zainteresowań, stymulacji polisensorycznej. Wśród wykorzystywanych technik wymienić można pokaz, pogadankę, instruktaż, opis i inne.

Terapia zajęciowa – podstawowa forma stosowana w warsztacie – jest stosowana w ośmiu pracowniach: czynności dnia codziennego, komputerowej, rękodzielniczo-krawieckiej, artystyczno-introligatorskiej, stolarsko-ślusarskiej, pracowni witrażu, pracowni muzykoterapii oraz pracowni podtrzymywania umiejętności szkolnych. Każda pracownia, w zależności od swojego charakteru stosuje różne techniki pracy. Techniki te mają za zadanie między innymi poprawienie sprawności fizycznej (w tym manualnej, koordynacji ruchowej czy wzrokowo-ruchowej, percepcji itp.), poprawę zdolności myślenia (w tym naukę myślenia abstrakcyjnego), pamięci, kojarzenia oraz naukę podstawowych umiejętności zawodowych. Techniki pracy dostosowuje się do możliwości biopsychofizycznych uczestników, rodzaju i stopnia niepełnosprawności oraz do aktualnego stanu zdrowia.

#### Pracownia czynności dnia codziennego

Głównym celem pracowni jest przygotowanie uczestnika do radzenia sobie w samodzielnym i codziennym życiu, rozwijanie umiejętności wykonywania czynności życia codziennego oraz zaradności osobistej. Zadania programowe pracowni polegają na przygotowaniu uczestnika do jak największej samodzielności w życiu, wyposażeniu w najprostsze umiejętności i nawyki związane z pracą. Uczestnicy uczą się przygotowywać proste oraz złożone posiłki z uwzględnieniem procesów technologicznych jak gotowanie, smażenie, duszenie i pieczenie, nakrywać do stołu, zmywać naczynia, planować i dokonywać zakupów, prać, prasować, posługiwać się sprzętem AGD, oraz narzędziami kuchennymi, utrzymywać nawyki higieniczne i porządkowe a także wyuczyć i utrwalić zachowania zgodne z obowiązującymi normami społecznymi.

W zajęciach pracowni w roku 2025 wzięło udział 19 uczestników. Wszyscy uczestnicy zostali wyposażeni w niezbędną wiedzę dotyczącą bezpiecznej pracy z oprzyrządowaniem i zachowaniem bezpieczeństwa w pracowni.

Efekty terapii zajęciowej można podsumować następująco:

1. Nakrywanie do stołu – 5 osób samodzielnie nakryje zastawę stołową z uwzględnieniem odpowiedniej ilości osób, 6 osób wykona to zadanie z instruktażem, kolejne 8 osób wymaga pomocy, w zakresie tej czynności postęp poczyniła 1 osoba.

2. Mycie naczyń i ich osuszanie – 8 osób samodzielnie umyje naczynia według właściwej kolejności, osuszy i posegreguje, 7 osób wymaga instruktażu dotyczącego kolejności mycia, doboru ilości środka myjącego, kolejne 4 osoby wymagają stałej pomocy instruktora, - widoczny postęp w tym zakresie poczyniły 2 osoby.
3. Pranie – 7 osób przy tym zadaniu wymaga instruktażu dotyczącego doboru temperatury wody czy środka piorącego, 10 osób potrzebuje pomocy przy realizacji tego zadania, a 2 osoby nie opanowały tej umiejętności.
4. Prasowanie – z instruktażem słownym zadanie to wykona 10 osób, pomocy opiekuna w zakresie doboru temperatury oraz prawidłowego sposobu realizacji zadania wymaga 8 osób, natomiast 1 osoba nie opanowała zadania programowego, u 2 osób zaobserwowano postęp w wykonywaniu tej czynności.
5. Posługiwanie się sztućcami - 6 osób spożywa posiłki posługując się samodzielnie i prawidłowo sztućcami, 9 osób wymaga przy tym zadaniu instruktażu, natomiast 4 osoby wymagają czynnego wsparcia instruktora, widoczny postęp zaobserwowano u 2 osób.
6. Przyrządzanie prostych potraw i posiłków – 7 osób samodzielnie przygotowuje prosty posiłek, potrawę np. kanapkę, 6 osób wymaga instruktażu, a 6 osób potrzebuje pomocy przy realizacji zadania - 1 osoba poczyniła w tym zakresie postęp.
7. Obróbka cieplna żywności (gotowanie , smażenie, pieczenie) – 2 osoby samodzielnie przyrządzą złożony posiłek przy wykorzystaniu przepisu kulinarnego, 4 osoby wykonują to zadanie z instruktażem, 9 osób wymaga pomocy, natomiast 4 osoby nie opanowały zadania, - w tej czynności 1 osoba poczyniła znaczny postęp,
8. Posługiwanie się nożem: 6 osób samodzielnie radzi sobie z krojeniem i obieraniem, 4 osoby należy przy tym instruować, 7 osób wymaga przy tym zadaniu pomocy, 2 osoby nie opanowały zadania - wyraźny postęp zaobserwowano u 2 osób,
9. Obsługa urządzeń AGD - 8 osób obsłuży sprzęt elektryczny z instruktażem, 9 osób wymaga czynnego wsparcia i pomocy instruktora, 2 osoby nie są w stanie opanować tej umiejętności - widoczny postęp jest u 1 osoby.
10. Czynności porządkowe: dbanie o ład i porządek w najbliższym otoczeniu - 7 osób samodzielnie radzi sobie z dbaniem o czystość w najbliższym otoczeniu jak również z używaniem sprzętu zgodnie z przeznaczeniem: mop, odkurzacz, szczotka, zmiotka, 7 osób wymaga instruktażu słownego, 5 osób potrzebuje przy tym zadaniu pomocy opiekuna - znaczący postęp w tym zakresie zaobserwowano u 3 osób.

11. Higiena osobista: 6 osób jest samodzielnych w przestrzeganiu prawidłowych nawyków w zakresie higieny, dbaniu o własny wizerunek, a także właściwym korzystaniu z urządzeń sanitarnych, 8 osób wymaga instruktażu słownego, 5 osób pomocy, w tej czynności postęp zauważono u 1 osoby.
12. Planowanie i dokonywanie zakupów: 4 osoby samodzielnie zaplanują listę odpowiednich produktów potrzebnych do przygotowania określonej potrawy, wyszukają na półkach, zważą na wadze owoce i warzywa, 3 osoby wymagają instruktażu, 9 osób pomocy ze strony instruktora, a 3 osoby nie opanowały tej umiejętności - wyraźny postęp zaobserwowano u 2 osób.

### Pracownia komputerowa

Pracownia komputerowa ma cztery podstawowe cele:

1. Przygotowanie do korzystania w życiu osobistym i zawodowym z powszechnie stosowanych urządzeń informatycznych – komputer jako środek do nabywania i podnoszenia kwalifikacji.
  2. Rozwijanie zainteresowań informatycznych.
  3. Współorganizowanie nauczania zintegrowanego przez:
    - Kształtowanie i utrwalanie umiejętności percepcyjno – motorycznych, percepcyjnych, intelektualnych,
    - wspomaganie procesu nabywania i utrwalania umiejętności czytania, pisanie, liczenia,
    - wspomaganie pracy nad korekcją zaburzeń, np. w zakresie orientacji przestrzennej, analizy wzrokowo – ruchowej, słuchowo – ruchowej, zaburzeń emocjonalnych i zaburzeń mowy.
  4. Przygotowanie do posługiwania się techniką komputerową w prostych zastosowaniach praktycznych w pracy zawodowej i życiu codziennym.
- W roku 2025 uczestniczyło w zajęciach pracowni 16 osób.

Realizacja w/w celów następowała poprzez:

1. Posługiwanie się sprzętem komputerowym i korzystanie z usług systemu operacyjnego, opanowało :
  - podstawowe elementy komputera i ich funkcje; (11 osób),
  - zasady bezpiecznej pracy z komputerem; (11 osób.),
  - informacja w komputerze: programy i dane; nośniki informacji; (7 osób),
  - komunikacja użytkownika z komputerem; (7 osób),
  - formy reprezentowania i przetwarzania informacji przez człowieka i komputer; (7 osób),
  - multimedialne źródła informacji (Internet); (7 osób),

- zabezpieczanie informacji (kopie bezpieczeństwa, ochrona antywirusowa) (7 osób)

## 2. Stosowanie programów użytkowych:

- kształtowanie układu dokumentu tekstowego z użyciem podstawowych form redakcyjnych; włączanie tabel i grafiki; przykłady stosowania zaawansowanych narzędzi, (4 osoby),
- korzystanie z urządzeń zewnętrznych komputera (skaner, drukarka, urządzenie wielofunkcyjne, aparat cyfrowy) i odpowiednich do ich obsługi oprogramowań. (4 osoby).

Oprócz tego, komputer jako środek terapeutyczny można wykorzystywać do kształtowania:

- umiejętności percepcyjno – motorycznych (ćwiczenia z myszką), percepcyjnych,
- umiejętności szkolnych (pisanie, czytanie itd.),
- umiejętności intelektualnych,
- rozwoju społecznego i norm zachowań (gry dydaktyczne),
- koncentracji uwagi.

W tym zakresie pewne postępy poczyniło wiele osób. Sprawność manualną poprawiło 16 osób, umiejętności szkolne przy pomocy komputera potrafi utrwalac 16 osób, a rozwój społeczny wspomógł komputer u 12 osób.

Zakres działalności pracowni komputerowej jest na tyle duży i obejmujący swym zasięgiem tyle dziedzin życia zawodowego i społecznego, że jest użyteczny w procesie terapeutycznym wielu uczestników w różnym stopniu.

### Pracownia rękodzielniczo- krawiecka

W 2025 r. w zajęciach w pracowni rękodzielniczo-krawieckiej uczestniczyło 21 osób. Kształtowano, rozwijano i doskonalono poznane wcześniej techniki i metody pracy oraz poznawano nowe. I tak:

- 7 osób pracowało nad wykonywaniem aniołów z wykorzystaniem utwardzacza powertex. Wśród tych osób, tylko jedna na tyle opanowała poszczególne etapy, aby wykonać go samodzielnie, 3 osoby nadal potrzebują instruktażu słownego, 3 kolejne wykonują jedynie pojedyncze etapy. Postęp zaobserwowano u 3 osób.
- 4 uczestników pracowało na warsztaciku szwedzkim tkając dywaniki. 2 osoby potrafią pracować samodzielnie, 2 potrzebują dużej pomocy terapeuty.
- 12 osób tworzyło obrazy wyklejane diamencikami. 5 z nich potrafi pracować samodzielnie, 2 osoby potrzebują instruktażu słownego a 5 osób pracuje tylko z pomocą instruktora. Postęp zaobserwowano u 7 osób.
- 5 uczestników pracowało z masą solną. 1 osoba samodzielnie, 2 z instruktażem

i 2 osoby przy dużym wsparciu terapeuty. Postęp widoczny u 2 osób.

- 17 podopiecznych rozwijało umiejętność szycia ręcznego, przyszywania guzików, cerowania i posługiwania się żelazkiem. 5 osób pracuje samodzielnie, 2 osoby z instruktążem a 10 osób wciąż tylko z pomocą. Postęp wystąpił u 7 osób.

- 4 osoby kształtowały nową umiejętność malowania obrazów po numerkach. Wśród nich 2 pracują samodzielnie, 1 z instruktążem i 1 z pomocą.

- 5 uczestników pracowało z materiałem, pasmanterią, sznurkiem, papierem tworząc różne proste prace plastyczne.

W okresach świąt wielkanocnych i bożonarodzeniowych znaczna część zajęć w pracowni rękodzielniczo- krawieckiej skupia się na przygotowywaniu ozdób i dekoracji świątecznych i tak:

- 13 uczestników rozwijało umiejętność wykonywania stroików. 3 osoby potrafią samodzielnie zaprojektować i wykonać dowolny stroik, czy dekorację, 10 osób potrzebuje wzoru i słownego instruktążu oraz pomocy. Postęp widoczny u 7 osób.

-10 osób kształtowało umiejętność filcowania na sucho tworząc choinki, bombki, jajka z wełny czesankowej. 5 osób pracuje samodzielnie, 4 z instruktążem i 1 z pomocą.

-19 uczestników realizowało różne projekty mixmediowe. Zadanie to pozwala na łączenie wielu poznanych metod i technik pracy. Wśród tej grupy 1 osoba jest całkowicie samodzielna, 9 osób pracuje z instruktążem słownym i 9 osób z pomocą terapeuty. Postęp widoczny u 8 uczestników.

Różnorodność proponowanych zadań podczas zajęć w pracowni rękodzielniczo- krawieckiej pozwala na rozwijanie wyobraźni, koordynacji wzrokowo ruchowej, sprawności manualnej. Zajęcia uczą cierpliwości, dokładności, wytrwałości i odpowiedzialności. Rozwijają zdolności artystyczne i kreatywność. Dzięki temu możliwe jest kształtowanie, rozwijanie i modyfikowanie cech osobowościowych niezbędnych w pracy zawodowej. Zakres prac zawsze dostosowany jest do indywidualnych psychofizycznych możliwości i zainteresowań uczestników.

Wyroby wykonywane w pracowni zdobią pomieszczenia WTZ, są wystawiane na różnego rodzaju kiermaszach i wystawach. Duże zainteresowanie ze strony otoczenia pozytywnie wpływa na kształtowanie poczucia własnej wartości, podnosi samoocenę i zwiększa pewność siebie.

### **Pracownia artystyczno-introligatorska**

Celem pracowni jest przygotowanie zawodowe i społeczne uczestników poprzez pracę dostosowaną do ich stopnia niepełnosprawności.

W 2025 roku w terapii zajęciowej prowadzonej przez pracownię artystyczno-introligatorską wzięło udział 21 uczestników, którzy wykształcili podczas całorocznych zajęć poniższe umiejętności:

- **Quiling** samodzielnie dokonuje zwijania i formowania papierowych pasków 12 osób, pozostałe 9 osób, nie potrafią prawidłowo wykonać tego zadania. Postępu dokonało 5 osób.
- **Narzędzia introligatorskie:** Nożyczkami prawidłowo wycina po śladzie 15 osób, pozostałe 6 osób nie są w stanie wyciąć wzorów, ani poprawnie posługiwać się nożyczkami. Postępu dokonało 6 osób.
- **Decoupage:** samodzielnie zadanie to wykonuje 8 osób, pomocy wymaga 8 osób, umiejętności tej nie opanowały 5 osób. Postępu w tym zakresie dokonały 3 osoby.  
-podłoże pod decoupage zagruntuje 18 osób, pozostali uczestnicy 3 osoby wykonują pod kontrolą tylko prace szlifierskie papierem ściernym o różnej gradacji.
- **Cracle**, zdobnicza technika postarzania przedmiotów: samodzielnie to zadanie wykonuje 10 osób, pozostałych 11 nie opanowało tej umiejętności. Postępu w tym zakresie dokonały 4 osoby.
- **Dekoracje świąteczne:** z instruktażem i według wzoru wykonuje 10 osób, poszczególne lub pojedyncze elementy dekoracji okolicznościowych wykona 11 osób. Postępu w tym zakresie dokonało 5 osób.
- **Kartki okolicznościowe:** czysto, starannie i samodzielnie wykonuje 10 osób z instruktażem 8, pozostałe 3 osoby wykonują to zadanie niestarannie. Postępu w tym zakresie dokonały 3 osób.
- **Powertex** – metoda utwardzania tkanin – tę technikę opanowało 15 osób na tyle, aby przy pomocy instruktora wykonać obraz, bombkę, płaskorzeźbę i inne małe formy artystyczne. Pozostałe 6 osoby nie opanowały tej techniki.
- Wykonać **wyciski z masy samoutwardzalnej** – wypełnić foremki potrafi 18 osób. Reszta uczestników 3 osoby nie potrafi prawidłowo wykonać tego zadania. Postępu dokonały 3 osoby.

Podczas rehabilitacji zawodowej w pracowni artystyczno-introligatorskiej jest prowadzona również rehabilitacja społeczna, oparta na współpracy w grupie, prawidłowym zachowaniu, realizacji treningu ekonomicznego, wzajemnej pomocy i szacunku. Kształtuje się normy współistnienia społecznego i inne pożądane cechy pracownicze.

### Pracownia stolarsko-ślusarska

Podstawowymi celami w zakresie rehabilitacji zawodowej w Pracowni stolarsko-ślusarskiej są:

- przestrzeganie i stosowanie zasad bhp,
- rozbudzanie zainteresowań pracami stolarsko-ślusarskimi,
- nauka posługiwania się narzędziami stolarsko-ślusarskimi oraz wykonywanie prac,
- kształtowanie odpowiedzialności w pracy.

W 2025 roku w zajęciach Pracowni uczestniczyło 18 osób.

Realizowanie celów odbywa się poprzez wykonywanie określonych wyrobów, a poszczególne etapy procesu technologicznego umożliwiają opanowanie i zrealizowanie założeń programowych:

1. Operowanie fachowym nazewnictwem narzędzi oraz czynności: umiejętność tę w pełni opanowała 1 osoba, 5 osób zna część nazw bądź używa ich nieadekwatnie, 9 osób potrzebuje pomocy w odróżnianiu narzędzi i materiałów 3 osoby nie są w stanie opanować nazw, widoczny postęp u 6 osób.
2. Wygładzanie powierzchni drewna przy użyciu materiałów ściernych: samodzielnie wykonuje to zadanie 8 osób, z instruktorem 7 uczestników, a z pomocą instruktora 1 uczestnik. 2 uczestników nie opanowało tej umiejętności widoczny postęp u 12 uczestników.
3. Umiejętność nakładania powłok malarsko – lakierniczych, samodzielnie czynności te wykonuje 4 uczestników, przy instruktorskim słownym potrafi te czynności wykonać 6 uczestników, 6 osób potrzebuje pomocy instruktora. Nie opanowało tej umiejętności 2 uczestników. Większej sprawności i umiejętności nabrało 11 osób.
4. Umiejętność posługiwania się ręcznymi narzędziami takimi, jak pilnik, piła, młotek, dłuto: samodzielnie czynności te wykonuje 1 uczestnik. Przy instruktorskim słownym potrafi te czynności wykonać 9 osób, 5 osób potrzebuje pomocy instruktora, 3 osoby nie opanowała tej czynności. Większej sprawności i umiejętności nabrało 9 osób.
5. Praca z użyciem sprzętu elektrycznego takiego, jak wiertarka, szlifierka stołowa, wyrzynarka, wycinarka: samodzielnie 1 osoba, z instruktorem 1 osoba, z pomocą instruktora 6 osób, 10 osób nie jest w stanie używać tych urządzeń. W tym zakresie duże postępy widoczne u 8 osób.
6. Wykonywanie określonego wyrobu z uwzględnieniem etapów procesu technologicznego: samodzielnie 1 osoba, z instruktorem słownym 1 osoba, z pomocą instruktora 6 osób, 10 osób nie jest w stanie wykonać czynności. Przy wykonaniu wyrobu postęp widoczny u 7 osób.

### Pracownia witrażu

Pracownia Witrażu, ma za zadanie wyposażenie uczestników w umiejętność prawidłowej i bezpiecznej pracy ze szkłem w procesie jego obróbki, jak również sprawnego posługiwania się specjalistycznymi narzędziami i sprzętem. Treningi w tym obszarze należą do zajęć o wysokim stopniu trudności (dobór faktury i koloru szkła, odwzorowanie szablonu, wycinanie wzorów w szkłe za pomocą noża witrażowego, dopasowywanie elementów przy pomocy szlifierki elektrycznej, precyzyjne oklejanie szkieł taśmą miedzianą, cynowanie i łączenie elementów z użyciem lutownicy), nie wykluczając jednak możliwości opanowania przez podopiecznego wszystkich technik w tym zakresie. Kolejno następujące po sobie działania, mające na celu tworzenie form witrażowych, stymulują u podopiecznych funkcje poznawcze i pozwalają na zapamiętywanie i odtwarzanie rutynowych czynności i schematów. Zabiegi tego rodzaju mają na celu ukształtowanie poczucia odpowiedzialności za bezpieczeństwo własne i innych, oraz powierzone obowiązki i narzędzia a także uczenie racjonalnego i ekonomicznego wykorzystywania materiałów. Zadaniem pracowni jest również rozwijanie poczucia piękna i estetyki oraz wdrażanie do projektowania i realizowania własnych pomysłów.

W roku 2025 w pracowni Witrażu było 20 uczestników. Wszyscy uczestnicy zostali wyposażeni w niezbędną wiedzę dotyczącą prawidłowej i bezpiecznej pracy ze szkłem, szlifierką elektryczną, lutownicą oraz poznali technikę wykonywania witrażu. Zadaniem programowym było:

1. Projektowanie własnych pomysłów - tę czynność opanowało 7 osób, 2 osoby poczyniły postęp w tym zakresie, 11 osób nie poczyniło postępów.
2. Kształtowanie umiejętności cięcia szkła - 14 osób opanowało umiejętność wycinania szkła, w tym 4 osoby skomplikowane wzory, 5 osób - proste wzory, 5 osób przetnie szkło na połowę, 2 osoby poczyniły postęp w tej umiejętności, 6 osób nie opanowało zadania programowego.
3. Szlifowanie - 18 osób radzi sobie ze szlifowaniem, w tym 8 osób bardzo dobrze, 10 osób potrzebuje pomocy podczas wykonywania tej czynności, 3 osoby poczyniły postęp, 2 osoby nie opanowały tej umiejętności.
4. Oklejanie szkiełek taśmą Tiffaniego - 14 osób jest w stanie okleić szkło taśmą, w tym 6 osób radzi sobie z oklejaniem skomplikowanych wzorów, 8 osób okleja taśmą szklane kółka, 6 osób nie opanowało zadania programowego, 2 osoby poczyniły postęp.
5. Cynowanie drutów i taśmy miedzianej - 11 osób radzi sobie z cynowaniem samodzielnie, 6 osób potrzebuje niewielkiej pomocy, 3 osoby nie opanowały tej umiejętności, 3 osoby poczyniły postęp.
6. Łączenie elementów - 9 osób samodzielnie połączy elementy, 7 osób potrzebuje

niewielkiej pomocy, 4 osoby nie opanowały tej umiejętności, 1 osoba poczyniła postęp w tej czynności.

7. Patynowanie - tą umiejętność opanowało 16 uczestników, 4 osoby nie opanowały tej czynności, 2 osoby poczyniły postęp w tym zakresie.

8. Rozpoznawanie faktur szkła - 4 osoby bezbłędnie rozpoznaje faktury szkieł, 9 osób jest w stanie rozpoznać je z podpowiedzią instruktora, natomiast 7 osób nie opanowało tej umiejętności, 2 osoby poczyniły postęp w tym zakresie.

9. Wytwarzanie i mocowanie zawieszek oraz elementów dekoracyjnych - 5 osób samodzielnie przygotowuje materiał, wytworzy zawieszkę i zamocuje wg wcześniejszych ustaleń, 11 osób tylko przygotowuje materiał i z pomocą instruktora wytworzy zawieszkę, 4 osoby nie opanowały tego zadania, natomiast 2 osoby poczyniły postęp w tej umiejętności.

### Pracownia muzykoterapii

Jakiegokolwiek działania terapeutyczne są z założenia procesem długofalowym. Terapia muzyką zakłada wszechstronne oddziaływanie na sferę psychiczną. Uzyskanie zmiany choćby w części tego dużego obszaru jest znacznikiem, że proces trwa. Uczestnicy mają deficyty różniące ich potrzeby, w związku z tym korzystają z różnych aspektów muzykoterapii. 18 uczestników, którzy przebywali w 2025 roku w pracowni muzykoterapii poczyniło postępy w niżej podanych zadaniach programowych:

- odprężenie i poprawa koncentracji,
- rozwijanie ekspresji muzycznej,
- poprawa samopoczucia uczestników,
- zapoznanie z różnymi formami aktywizacji,
- wzmocnienie percepcji słuchowej i czuciowej,
- nauczanie auto-relaksu,
- wzbudzanie pożądanych emocji oraz sterowanie nimi,
- zaangażowanie w twórcze działania muzyczne,
- eliminacja niepokoju, lęku, agresji,
- umiejętność ekspresji własnych emocji i uczuć za pomocą dźwięków instrumentów (Orfa),
- budzenie aktywności do osiągnięcia zadowolenia z wykonywanych czynności i wspólnej zabawy,
- kształtowanie poczucia rytmu i zróżnicowania intonacyjnego,
- rozwijanie poczucia wspólnoty i przynależności do grupy.

### Pracownia podtrzymywania umiejętności szkolnych

Pracownia powstała w 2013 r. Trudności natury percepcyjnej często uniemożliwiają zdolność do nauki czytania i pisania, do wykonywania zadań manipulacyjnych. Celem pracowni jest wyrównywanie braków w zakresie intelektualnym i manualnym uczestników. W roku 2025 w pracowni w zajęciach uczestniczyło 20 osób. Założenia zostały zrealizowane, a zadaniem programowym było:

1. Opanowanie umiejętności czytania – 9 osób potrafi czytać całe zdania ze zrozumieniem, 4 osoby czytają tylko proste wyrazy, 4 osoby rozpoznają tylko literki, natomiast 3 osoby w ogóle nie opanowały zadania programowego, ponieważ to zadanie przekraczało ich możliwości intelektualne, 4 osoby poczyniły postępy w płynności czytania.
2. Umiejętności pisania na poziomie opanowania ze słuchu i z pamięci, przyswoiło 9 osób, 4 osoby potrafią ze skupieniem uwagi przepisać tekst z gazety lub książki, 7 osób potrafi pisać poszczególne litery, inicjały podpisu. Postęp w płynności pisania poczyniły 5 osób.
3. Umiejętność orientowania się w czasie opanowało 10 osób na poziomie znajomości określeń czasowych i umiejętności posługiwania się zegarem, 6 osób odczyta godzinę i zna określenia czasowe, 4 osoby potrafią rozpoznać porę dnia. Postęp poczyniły 4 osoby.
4. Elementy treningu ekonomicznego 8 osób potrafi rozpoznać wszelkie pieniądze i prawidłowo je wartościować, 6 osób potrafi rozpoznawać nominały, ale mają problem z ich wartościowaniem, 4 uczestników rozpoznaje niektóre pieniądze. 2 osoby nie opanowały tej umiejętności. Postęp poczyniły 4 osoby.
5. Umiejętności liczenia, czyli dodawania i odejmowania, mnożenia w dużym zakresie opanowały 4 osoby, 8 osób potrafi liczyć płynnie w zakresie do 20 tu (dodawać, odejmować, mnożyć), 5 osób liczą szeregowo do 10-ciu (1,2,3,4....). Natomiast 3 osoby nie opanowały żadnej umiejętności liczenia ze względu na duże braki intelektualne. Postęp poczyniły 2 osoby.
6. Umiejętności ćwiczeń grafomotorycznych i wypełniania konturu różną techniką – ćwiczenia grafomotoryczne służą umiejętności posługiwania się płynnie linią prostą i łamaną, natomiast wypełnianie konturu rysunku uwzględnia różną technikę wykonania, co pozwala stopniować trudność zadania, 8 osób samodzielnie wykona zadanie grafomotoryczne i wypełni kontur rysunku dowolną techniką, 9 osób z pomocą instruktora wykona zadanie grafomotoryczne,

3 osoby wypełnią tylko kontur rysunku prostą techniką, np. kredkami. Postęp poczyniły 4 osoby.

7. Wykonywanie zadań na spostrzeganie (puzzle i wykreślanki) - percepcja wzrokowa, umiejętność spostrzegania jest ważną funkcją dla organizmu, którą należy trenować. Wszelkie braki mogą być spowodowane problemem zdrowotnym, który udaje się nam zauważyć podczas wykonywania tych zadań, np. pogarszający się wzrok, korekta okularów. Dlatego w tej pracowni ważne jest wyrównywanie braków i ich kompensacja, 7 osób potrafi samodzielnie ułożyć złożone puzzle i znajdzie wszystkie wyrazy w wykreślanke. Aż 8 osób samodzielnie wykona tylko jedno z zadań programowych, 4 osoby z pomocą instruktora ułożą nieskomplikowane puzzle i z pomocą znajdą niektóre wyrazy. 1 osoba nie jest w stanie zrealizować żadnego z zadań programowych. Postęp poczyniły 4 osoby.

Arteterapia jest kolejną ważną formą rehabilitacji. W rewalidacji przez sztukę głównym celem jest przygotowanie osób niepełnosprawnych do kontaktu z dziełami sztuki, szacunku do nich i odpowiedniego ich odbioru z ukierunkowaniem na własne twórcze działanie. Kontakt ze sztuką pomaga w rozumieniu i przeżywaniu świata, otwiera psychikę na wrażenia wzrokowe i słuchowe oraz prowokuje do marzeń.

Dnia 9 kwietnia 2025 roku odbyły się XXIII Prezentacje Twórczości artystycznej Osób Niepełnosprawnych „Mój świat – Moje Życie”. Do udziału w konkursie zaproszeni zostali soliści oraz zespoły z Domów pomocy Społecznej, Warsztatów Terapii Zajęciowej, szkół z oddziałami integracyjnymi i innych placówek zajmujących się działalnością opiekuńczą, wychowawczą i rewalidacyjną osób niepełnosprawnych z naszego regionu. Warsztat Terapii Zajęciowej przy PZN po raz kolejny zaprezentował się na bardzo wysokim poziomie. Reżyserem przedstawienia był, jak co roku instruktor pracowni muzykoterapii Andrzej Krupiński, który wraz z grupą uczestników WTZ, noszącą nazwę „Wesołe Bractwo”, zaprezentował i zaprosił publiczność i jury konkursu na koncert ulubionych utworów disco-polo przy akompaniamencie instrumentów muzycznych.

Terapia ruchem prowadzona w warsztacie terapii zajęciowej ma na celu poprawę ogólnej sprawności ruchowej i kondycji fizycznej. Wychowanie fizyczne opiera się na czterech zakresach oddziaływań. Są to: kompensacja, korektura, usprawnianie, dynamizowanie. Kompensacja jest właściwie całym systemem zastępczym, wyrównującym brak jednego analizatora przez pozostałe. W ruchu i działaniu rozwija się system kompensacyjny pozwalający np.

niewidomemu, opierając się na wciąż rosnących doświadczeniach, na przeprowadzenie analizy i syntezy zjawisk z otaczającego świata. Korektura to nie tylko usuwanie wad postawy powstałych najczęściej w następstwie uszkodzeń sensorycznych (u niewidomych brak kontroli własnej sylwetki), a w przypadku deformacji somatycznych w wyniku indywidualnych prób przystosowania do życia organizmu. Korektura to również eliminowanie błędnych nawyków ruchowych i wyuczenie takich, które będą ekonomiczne, estetyczne, ułatwiające poruszanie się oraz przystosowanie do nowych warunków życia. Usprawnianie wiąże się ściśle z korekturą. Poprzez podnoszenie sprawności uzyskuje się cele zawarte w korekturze, głównie w zakresie zaradności osobistej w pokonywaniu przeszkód naturalnych. Usprawnianie to także wyuczenie szeregu umiejętności pozwalających na spędzanie wolnego czasu w środowisku rówieśniczym, w gronie rodzinnym itp. Jest to ważne zadanie w procesie integracji społecznej. Dynamizowanie polega na wyzwaniu potencjalnej potrzeby ruchu z uwzględnieniem psychofizycznych potrzeb wychowania. Działania te są realizowane poprzez szereg możliwości. Są to: gimnastyka, zabawy i gry, elementy współzawodnictwa sportowego itp. Ćwiczenia prowadzone były na sali rehabilitacyjnej oraz w parku.

W dniu 7 czerwca 2025 roku Stowarzyszenie Sportowe Niepełnosprawnych „Eurointegracja” po raz kolejny zorganizowało „Olimpiadę Hefajstosa”, w której wzięli udział uczestnicy WTZ. Olimpiada ma na celu rozpowszechnienie idei „sportu dla wszystkich”, aktywizację środowisk niepełnosprawnych, propagowanie ruchu jako formę relaksu psychicznego i fizycznego, popularyzację idei olimpijskiej oraz rozwijanie specyficznych form kultury fizycznej wśród niepełnosprawnych. Była świętem osób niepełnosprawnych, którzy tego dnia mogli zmierzyć się z własnymi możliwościami i razem się bawić. Z jednej strony stanowiła promocję aktywnego trybu życia, z drugiej integrację, spotkanie nowych ludzi, zawiązywanie przyjaźni.

Integracja społeczna realizowana jest w różnych formach: wycieczki, spotkania integracyjne i okolicznościowe, udział w wystawach, wyjścia do teatru i kina. Wycieczki mają charakter edukacyjny, krajoznawczy i rekreacyjny. Spotkania integracyjne stanowią okazje do wspólnej zabawy, ale też do zdobywania umiejętności zawierania i utrzymywania znajomości czy usprawniania form komunikacyjnych. Spotkania odbywają się z zaprzyjaźnionymi placówkami, które skupiają osoby niepełnosprawne. Integracja społeczna pozwala na godne życie osób z niepełnosprawnością i normalizację ich życia.

**W 2025 roku w Warsztacie Terapii Zajęciowej zostały zorganizowane:**

1. Przedstawienie teatralna –muzyczne -10.02.2025r. „ Calineczka “ Teatr Impresaryjny Włocławek
2. Przedstawienie „ U cioci Balbinki” – 12.02.2025r. na terenie WTZ prezentowane przez Agencje Artystyczna Gala.
3. Konkurs Walentynkowy na Serce – 14.02.2025r. Centrum Wsparcia Społecznego we Włocławku
4. XXIII Prezentacje Twórczości artystycznej Osób Niepełnosprawnych „Mój świat – Moje Życie” – 09.04.2025r.
5. Przedstawienie „ Gdzie jest Marzanna” – 11.04.2025r. Teatr Impresaryjny Włocławek.
6. Uroczystość w WTZ z okazji „Dnia Matki”- 30.05.2025r.
7. „Olimpiada Hefajstosa” – 07.06.2025r.
8. Wycieczka do Muszyny – 16-20.06.2025r.
9. Wyjazd „ Wspieramy aktywność” 10-17.08.2025r. Dziwnówek.
10. Koncert „ Ocalić od Zapomnienia” – 25.11.2025r. Opera Nova Bydgoszcz
11. Spotkanie Kolędowe – 16.12.2025r. Stara Remiza we Włocławku

1) W 2025 roku 4 uczestników wzięło udział w konkursie plastycznym, organizowanym przez PEFRON z czego 2 osoby uzyskały nagrody pieniężne i zakwalifikowały się do konkursu ogólnopolskiego.

2) Jedna uczestniczka wzięła udział w konkursie poetyckim „ Na skrzydłach Aleksandrowa” organizowanym przez WTZ Aleksandrów Kujawski i otrzymała wyróżnienie i statuetkę oraz nagrody rzeczowe.

3) Dziewięcioro uczestników wraz z instruktorami wzięło udział w konkursach wspierających samodzielność w Dziwnówku w okresie 10-17.08.2025r. w ramach konkursu PEFRON 1/2024 „ Wspieramy aktywność”.

Istotne dla integracji społecznej są również kiermasze prac uczestników Warsztatu. Organizowane są dwukrotnie w ciągu roku: z okazji Wielkanocy i Bożego Narodzenia. Kiermasze kierowane są do szerszej społeczności lokalnej w celu rozpowszechnienia umiejętności i zdolności artystycznych osób niepełnosprawnych. Wpływa to ogólnie na poprawę wizerunku osób niepełnosprawnych w społeczeństwie. Dla samych uczestników kiermasze stanowią również ważne wydarzenie. Są one okazją do pochwalenia się swoimi efektami terapii zajęciowej, stanowią motywację do dalszego kształtowania i rozwijania swoich umiejętności. Widząc zachwyty lub zainteresowanie w oczach innych czują się potrzebni i docenieni. Prace uczestników będące efektem terapii zajęciowej reprezentują placówkę i ich twórców podczas kiermaszów

organizowanych w naszym Warsztacie, jak również poza nim.

W ramach kultywowania tradycji organizowane są różne imprezy okolicznościowe:

1. Jasełka dla rodziców – 15.01.2025r
2. Bal Walentynkowo - Karnawałowy – 13.02.2025r.
3. Tłusty czwartek – 24.02.2025 roku
4. Kiermasz Wielkanocny-Miejski Ośrodek Pomocy Rodzinnie we Włocławku - 09.04.2025r.
5. Kiermasz Wielkanocny –Urząd Marszałkowski w Toruniu- 10.04.2025r.
6. Śniadanie Wielkanocne –16.04.2025r.
7. Uroczystość z okazji „Dnia Matki”- 30.05.2025r.
8. Akademia z okazji Dnia Odzyskania Niepodległości – 7.11.2025r.
9. Zabawa Andrzejkowa WTZ – 27.11.2025 roku
10. Kiermasz Bożonarodzeniowy Uniwersytet WSB Merito w Bydgoszczy - 04.12.2025r.
11. Kiermasz Bożonarodzeniowy–Miejski Ośrodek Pomocy Rodzinnie we Włocławku -10.12.2025r.
12. Kiermasz Bożonarodzeniowy– w siedzibie WTZ we Włocławku - 15.12.2025r.
13. Wigilia pracowników i uczestników WTZ przy PZN - 19.12.2025r.

#### **Decyzje Rady Programowej Warsztatu Terapii Zajęciowej**

W 2025 roku odbyło się 15 zebrań Rady Programowej. Dokonano kompleksowych indywidualnych ocen postępów w terapii zajęciowej w stosunku do 23 uczestników, przy czym w czerwcu w stosunku do 2 uczestników a w grudniu w stosunku do 21 uczestników. We wszystkich przypadkach Rada Programowa podjęła decyzję o dalszej rehabilitacji społecznej i zawodowej w Warsztacie Terapii Zajęciowej.

W czerwcu oraz w grudniu Rada Programowa dokonała półrocznych, indywidualnych ocen postępów w terapii zajęciowej. W grudniu Rada Programowa dokonała rocznych, indywidualnych ocen postępów w terapii zajęciowej. Rodzice i opiekunowie uczestników Warsztatu zostali poinformowani o postępach w terapii zajęciowej oraz przekazano zalecenia stosowne dla danej osoby, mające znaczenie przy dalszej terapii.

Współpraca Warsztatu Terapii Zajęciowej w 2025 roku:

1. Środowiskowy Dom Samopomocy we Włocławku,
2. Warsztat Terapii Zajęciowej przy Towarzystwie Przyjaciół Dzieci we Włocławku,
3. Stowarzyszenie Sportowe Niepełnosprawnych „Eurointegracja” z Włocławka,
4. Stowarzyszenie Pomocy Dzieciom Dorosłym z Niepełnosprawnością intelektualną „OLiGO”,
5. Zespół Szkół Integracyjnych nr 1 we Włocławku,
6. Centrum Wsparcia Społecznego we Włocławku
7. Centrum Kultury “Browar B”,
8. Zespół Szkół Specjalnych nr 3 we Włocławku,
9. Środowiskowy Hufiec Pracy we Włocławku,
10. Specjalny Ośrodek Wychowawczy Zgromadzenia Sióstr Małych Misjonek Miłosierdzia (Orionistek),
11. Państwowa Wyższa Szkoła Zawodowa Włocławek,
12. Biblioteka Publiczna we Włocławku,
13. Urząd Miasta Włocławek,
14. Uniwersytet Kazimierza Wielkiego w Bydgoszczy,
15. Koło PZN we Włocławku,
16. Demokratyczna Unia Kobiet,
17. Zgromadzenie Sióstr Franciszkanek Rodziny Maryi z Włocławka,
18. Uniwersytet Kazimierza Wielkiego w Bydgoszczy – Pani Profesor Teresa Sołtysiak
19. Wyższa Szkoła Bankowa w Bydgoszczy
20. Urząd Marszałkowski w Toruniu
21. Stowarzyszenie Włocławski Uniwersytet Seniora

DYREKTOR  
Warsztatu Terapii Zajęciowej  
*[Podpis]*  
mgr Anna Wędołowska

**Załączniki do Sprawozdania z działalności Polskiego Związku Niewidomych  
Warsztatu Terapii Zajęciowej we Włocławku w 2025 roku:**

**1. Rozliczenie Finansowe za 2025 r.**

**2. Dochód uzyskany z tytułu sprzedaży prac wykonanych przez uczestników  
WTZ w 2025 r.**

**3. Wydatkowanie środków uzyskanych ze sprzedaży prac wykonanych przez  
uczestników WTZ w 2025 r.**

**4. Zdjęcia prac wykonanych przez uczestników WTZ, jako efekty terapii  
Zajęciowej w 2025 r.**

Polski Związek Niewidy  
Warsztat Terapii Zajęciowej  
ul. Łazienna 8  
87-800 Włocławek

ROZLICZENIE FINANSOWE PZN WARSZTAT TERAPII ZAJĘCIOWEJ  
WE WŁOCŁAWKU ZA 2025 R.

I KOSZTY DZIAŁALNOŚCI	PFRON	UM	RAZEM
1. Wynagrodzenia ,składki ZUS,FP	1.095.965,39	156.427,00	1.252.392,39
2. Odpis na ZFS	31.155,20	-	31.155,20
3. Materiały, energia, usługi materialno i niematerialne	126.068,66	-	126.068,66
4. Koszty dowozu uczestników	4.146,77	-	4.146,77
5. Szkolenia pracowników	2.290,86	-	2.290,86
6. Ubezpieczenie uczestników	1.681,40	-	1.681,40
7. Ubezpieczenie mienia warsztatu	974,11	-	974,11
8. Trening ekonomiczny	57.600,00	-	57.600,00
8. Wycieczki	20.000,00	-	20.000,00
9. Doposażenie	15.150,00	-	15.150,00
10. Materiały do terapii	52.800,00	-	52.800,00
W tym gospodarstwa Domowego	12.000,00	-	12.000,00
<b>OGÓLEM</b>	<b>1.407.832,39</b>	<b>156.427,00</b>	<b>1.564.259,39</b>

Włocławek ,dn. 24.02.2026r.

DYREKTOR  
Warsztatu Terapii Zajęciowej  
*[Signature]*  
mgr Anna Wędołowska

GŁÓWNA KSIĘGOWA  
*[Signature]*  
Renata Jagodzińska

**I KWARTAŁ:**

- 1 560,00 zł - PRZEDSTAWIENIE TEATRALNE ZORGANIZOWANE DLA UCZESTNIKÓW WTZ – 09.01.25R
- 600,00 zł - PRZEDSTAWIENIE TEATRALNE ZORGANIZOWANE DLA UCZESTNIKÓW WTZ – 12.02.25R
- 173,25 zł - Z OKAZJI „TŁUSTEGO CZWARTKU” ZAKUP PĄCZKÓW DLA UCZESTNIKÓW WTZ – 27.02.25R
- 322,83 zł - Z OKAZJI „DNIA KOBIET” ZAKUPIONO SŁODYCZE DLA UCZESTNIKÓW WTZ – 07.03.25R

**II KWARTAŁ:**

- 283,23 zł - Z OKAZJI ŚWIĄT WIELKANOCNYCH ZAKUP SŁODYCZY DLA UCZESTNIKÓW WTZ – 15.04.25R
- 214,90 zł - CZĘŚCIOWE POKRYCIE KOSZTÓW POBYTU UCZESTNIKÓW WTZ -- WYCIECZKA REKREACYJNA DO MUSZYNY – 04.06.25R
- 9 500,00 zł - PRZEWÓZ UCZESTNIKÓW WTZ -- WYCIECZKA REKREACYJNA DO MUSZYNY – 20.06.25R
- 1 350,00 zł - ZAPŁACONO ZA WYCIECZKĘ PODCZAS POBYTU UCZESTNIKÓW W DZIWNÓWKU, W RAMACH PROGRAMU „WSPIERAMY AKTYWNOŚĆ” – 26.06.25R

**III KWARTAŁ:**

- 4 488,00 zł - PRZEWÓZ UCZESTNIKÓW WTZ – WYJAZD W RAMACH PROGRAMU „WSPIERAMY AKTYWNOŚĆ” DO DZIWNÓWKA – 01.09.25R

**IV KWARTAŁ:**

- 279,60 zł - Z OKAZJI „MIKOŁAJEK” ZAKUP SŁODKICH UPOMINKÓW DLA UCZESTNIKÓW WTZ – 01.12.25R
- 559,60 zł - Z OKAZJI WIGILII ZAKUP SŁODKICH UPOMINKÓW DLA UCZESTNIKÓW WTZ – 05.12.25R
- 279,60 zł - Z OKAZJI WIGILII ZAKUP SŁODKICH UPOMINKÓW DLA UCZESTNIKÓW WTZ – 5.12.25R

W 2025 ROKU WYDATKOWANO RAZEM : 19 611,01 zł

SŁOWNIE: (DZIEWIĘTNĄSIE TYSIECY SZEŚĆSET JEDENAŚCIE ZŁOTYCH 01/100)

DYREKTOR  
Warształ Terapii Zajęciowej

Polski Związek Niewidomych  
Warsztaty Terapii Zajęciowej  
ul. Łazienna 6  
87-800 Włodawek

W 2025 ROKU

POLSKI ZWIĄZK NIEWIDOMYCH WARSZTAT TERAPII ZAJĘCIOWEJ

Z UZYSKANYCH DOCHODÓW Z TYTUŁU KIERMASZY

WYDATKOWAŁ ŚRODKI, W POSZCZEGÓLNYCH KWARTAŁACH:

**I KWARTAŁ:**

- 1 560,00 zł - PRZEDSTAWIENIE TEATRALNE ZORGANIZOWANE DLA UCZESTNIKÓW W TZ – 09.01.25R
- 600,00 zł - PRZEDSTAWIENIE TEATRALNE ZORGANIZOWANE DLA UCZESTNIKÓW W TZ – 12.02.25R
- 173,25 zł - Z OKAZJI „TŁUSTEGO CZWARTKU” ZAKUP PĄCZKÓW DLA UCZESTNIKÓW W TZ – 27.02.25R
- 322,83 zł - Z OKAZJI „DNIA KOBIET” ZAKUPIONO SŁODYCZE DLA UCZESTNIKÓW W TZ – 07.03.25R

**II KWARTAŁ:**

- 283,23 zł - Z OKAZJI ŚWIĄT WIELKANOCNYCH ZAKUP SŁODYCZY DLA UCZESTNIKÓW W TZ – 15.04.25R
- 214,90 zł - CZĘŚCIOWE POKRYCIE KOSZTÓW POBYTU UCZESTNIKÓW W TZ – WYCIECZKA REKREACYJNA DO MUSZYNY – 04.06.25R
- 9 500,00 zł - PRZEWÓZ UCZESTNIKÓW W TZ – WYCIECZKA REKREACYJNA DO MUSZYNY – 20.06.25R
- 1 350,00 zł - ZAPŁACONO ZA WYCIECZKĘ PODCZAS POBYTU UCZESTNIKÓW W DZIWNÓWKU, W RAMACH PROGRAMU „WSPIERAMY AKTYWNOŚĆ” – 26.06.25R

**III KWARTAŁ:**

- 4 488,00 zł - PRZEWÓZ UCZESTNIKÓW W TZ – WYJAZD W RAMACH PROGRAMU „WSPIERAMY AKTYWNOŚĆ” DO DZIWNÓWKA – 01.09.25R

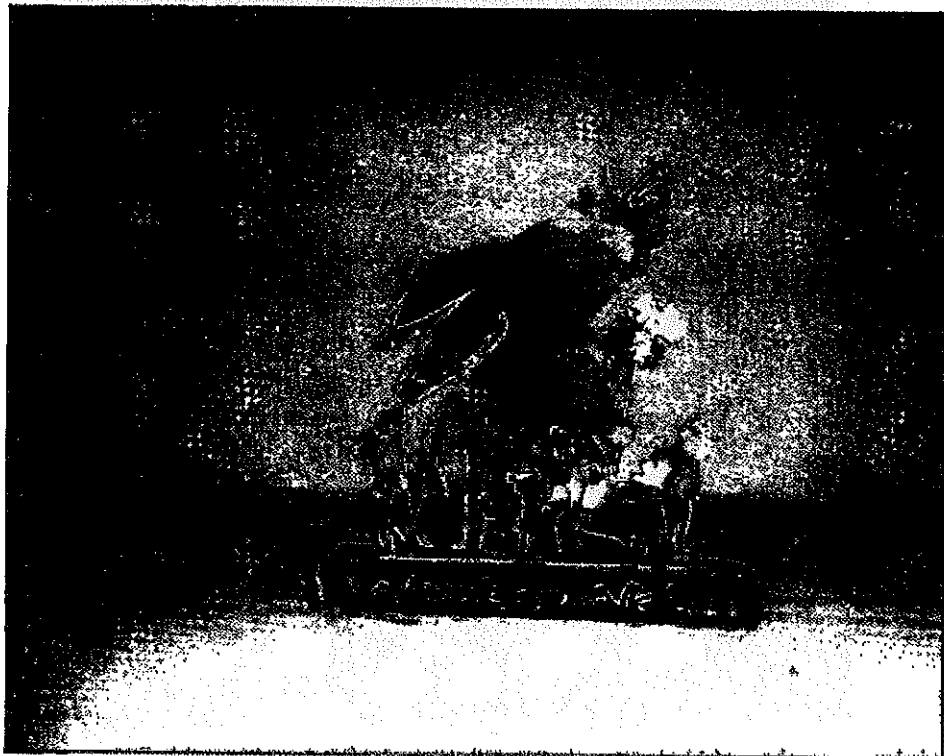
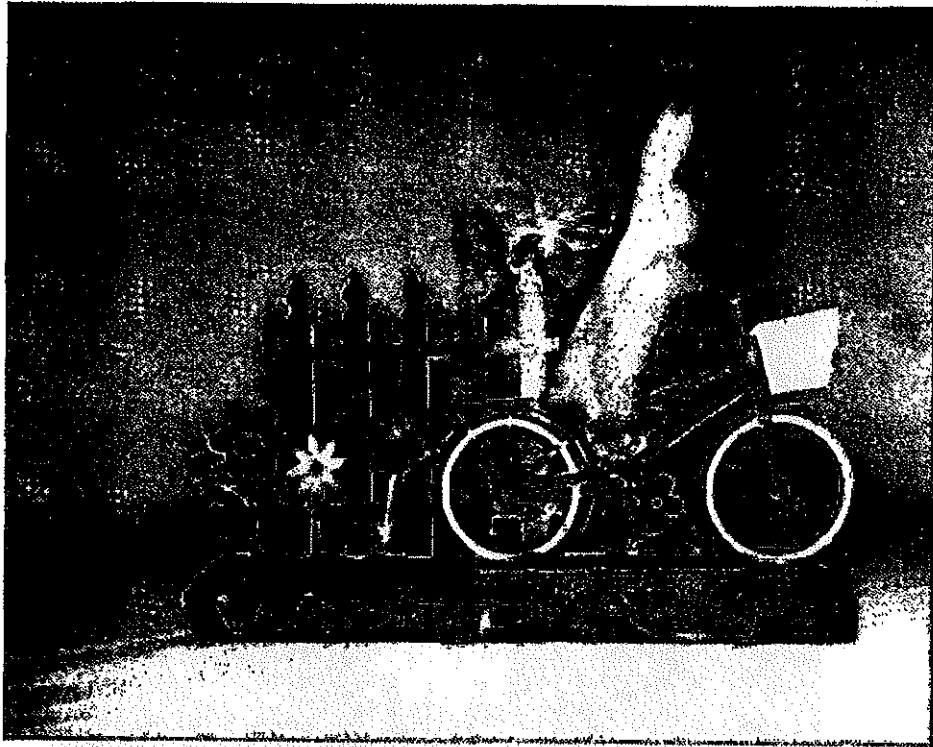
**IV KWARTAŁ:**

- 279,60 zł - Z OKAZJI „MIKOŁAJEK” ZAKUP SŁODKICH UPOMINKÓW DLA UCZESTNIKÓW W TZ – 01.12.25R
- 559,60 zł - Z OKAZJI WIGILII ZAKUP SŁODKICH UPOMINKÓW DLA UCZESTNIKÓW W TZ – 05.12.25R
- 279,60 zł - Z OKAZJI WIGILII ZAKUP SŁODKICH UPOMINKÓW DLA UCZESTNIKÓW W TZ – 5.12.25R

W 2025 ROKU WYDATKOWANO RAZEM : 19 611,01 zł

SŁOWNIE: (DZIEWIĘTNAŚCIE TYSIĘCY SZESZCIESET JEDENAŚCIE ZŁOTYCH 01/100)

DYREKTOR  
Warsztatu Terapii Zajęciowej  





[Faint, illegible text block]

[Faint, illegible text block]



Polski Związek Niewidomych  
Warsztat Terapii Zajęciowej  
ul. Łazienna 6  
87-800 Włocławek

**ROZLICZENIE FINANSOWE PZN WARSZTAT TERAPII ZAJĘCIOWEJ  
WE WŁOCŁAWKU ZA 2025 R.**

<b>I KOSZTY DZIAŁALNOŚCI</b>	<b>PFRON</b>	<b>UM</b>	<b>RAZEM</b>
1. Wynagrodzenia ,składki ZUS,FP	1.095.965,39	156.427,00	1.252.392,39
2. Odpis na ZFS	31.155,20	-	31.155,20
3. Materiały, energia, usługi materialne i niematerialne	126.068,66	-	126.068,66
4. Koszty dowozu uczestników	4.146,77	-	4.146,77
5. Szkolenia pracowników	2.290,86	-	2.290,86
6. Ubezpieczenie uczestników	1.681,40	-	1.681,40
7. Ubezpieczenie mienia warsztatu	974,11	-	974,11
8. Trening ekonomiczny	57.600,00	-	57.600,00
8. Wycieczki	20.000,00	-	20.000,00
9. Doposażenie	15.150,00	-	15.150,00
10. Materiały do terapii	52.800,00	-	52.800,00
W tym gospodarstwa Domowego	12.000,00	-	12.000,00
<b>OGÓLEM</b>	<b>1.407.832,39</b>	<b>156.427,00</b>	<b>1.564.259,39</b>

Włocławek ,dn. 24.02.2026r.

**DYREKTOR**  
Warsztatu Terapii Zajęciowej  
*Anna Wędołowska*  
mgr Anna Wędołowska

**GŁÓWNA KSIĘGOWA**  
*Renata Jacobuzińska*  
Renata Jacobuzińska



Załącznik nr 2  
do Uchwały nr...XXIV/11/2026  
Rady Miasta Włocławek  
z dnia 26 maja 2026...

## Ocena działalności Warsztatu Terapii Zajęciowej działającego przy Polskim Związku Niewidomych za 2025 rok

Warsztat Terapii Zajęciowej przy Polskim Związku Niewidomych we Włocławku rozpoczął swoją działalność 2 stycznia 2001 roku.

Dyrektorem warsztatu jest Pani Anna Wędołowska, a jednostką prowadzącą warsztat jest Polski Związek Niewidomych.

Podstawą finansowania działalności WTZ są środki Państwowego Funduszu Rehabilitacji Osób Niepełnosprawnych w wysokości 90% kosztów działalności, 10% stanowią środki budżetu Miasta Włocławek, przyznane na działalność warsztatu.

Warsztat Terapii Zajęciowej jest placówką pobytu dziennego, czynną od poniedziałku do piątku w godzinach od 7:30 do 15:30, przy czym zajęcia dla uczestników prowadzone są w godzinach od 7:30 do 14:30.

Celem działalności Warsztatu jest proces rehabilitacyjny zmierzający do usprawnienia funkcji fizycznych, psychicznych, społecznych, a także nauka orientacji przestrzennej i samodzielnego poruszania się, rehabilitacja ruchowa i rehabilitacja zawodowa. W pracy terapeutycznej Warsztatu istotne jest przysposobienie społeczno-zawodowe i osiąganie poprzez terapię zajęciową jak najwyższego poziomu dojrzałości społecznej i samodzielności.

W 2025 roku w zajęciach Warsztatu uczestniczyły 44 osoby niepełnosprawne, realizując ustalony przez Radę Programową program rehabilitacyjny określający formy i metody w zakresie rehabilitacji społecznej oraz zawodowej.

Terapia zajęciowa w zakresie rehabilitacji społecznej i zawodowej odbywała się w 8 pracowniach terapeutycznych:

- czynności dnia codziennego,
- komputerowej,
- rękodzielniczo-krawieckiej,
- artystyczno-introligatorskiej,
- stolarsko-ślusarskiej,
- witrażu,
- muzykoterapii,
- podtrzymywania umiejętności szkolnych.

Dodatkowo realizowany był program działań edukacyjnych i integracyjnych oraz program rehabilitacji

fizycznej.

Każdy z uczestników realizował indywidualny program rehabilitacji zgodnie z Programem Warsztatu i programami poszczególnych pracowni.

W 2025 roku w Warsztacie zatrudnionych było 15 osób, na 13 etatów. Na stałe zatrudnionych było 14 osób.

Lp.	Stanowisko
1	dyrektor
2	księgowa
3	psycholog
4	rehabilitant
5	8 instruktorów terapii zajęciowej
6	pracownik administracyjno-kadrowy
7	pielęgniarka
8	pracownik gospodarczy - sprzątac

Zgodnie z § 21 ust. 1 rozporządzenia Ministra Gospodarki, Pracy i Polityki Społecznej z dnia 25 marca 2004 roku w sprawie warsztatów terapii zajęciowej (Dz. U. z 2021 poz. 2284), jednostka prowadząca warsztat składa powiatowi roczne sprawozdanie z działalności rehabilitacyjnej i wykorzystania środków finansowych w terminie do dnia 1 marca roku następnego.

Zgodnie z § 21 ust. 3 ww. rozporządzenia sprawozdanie stanowi podstawę dokonania przez powiat corocznej oceny działalności warsztatu.

Sprawozdanie zawiera w szczególności:

1. rozliczenie roczne oraz informację o wykorzystaniu środków finansowych z uwzględnieniem kwot uzyskanych ze sprzedaży produktów i usług;
2. informacje o:
  - 2.1. liczbie uczestników warsztatu oraz stopniu i rodzaju niepełnosprawności;
  - 2.2. ogólnej frekwencji uczestników w zajęciach warsztatu w poszczególnych miesiącach roku sprawozdawczego;
  - 2.3. formach i metodach realizowanych przez warsztat działalności rehabilitacyjnej;
  - 2.4. liczbie uczestników, którzy opuścili warsztat, wraz z podaniem przyczyn ich odejścia;
  - 2.5. liczbie uczestników, którzy poczynili postępy w zakresie zaradności osobistej i samodzielności, rehabilitacji społecznej, rehabilitacji zawodowej wraz z opisem tych postępów;
  - 2.6. decyzjach podjętych przez radę programową w stosunku do uczestników warsztatu, wobec których rada programowa dokonała oceny realizacji indywidualnego programu rehabilitacji.

Jednostka prowadząca Warsztat złożyła w dniu 27 lutego 2025 roku część finansową i merytoryczną rocznego sprawozdania z działalności rehabilitacyjnej i wykorzystania środków finansowych Warsztatu Terapii Zajęciowej działającego przy Polskim Związku Niewidomych w 2024 roku.

## 1. Rozliczenie roczne

Środki finansowe w kwocie **1 564 259,39 zł**, w tym: środki **PFRON 1 407 832,39 zł** – oraz środki **Miasta Włocławek – 156 427,00 zł** zostały wykorzystane na poszczególne zadania:

- wynagrodzenia – 1 252 392,39 zł,
- odpis na ZFSS – 31 155,20 zł,
- materiały, energię, usługi materialne i niematerialne – 126 068,66 zł,
- koszty dowozu uczestników – 4 146,77 zł,
- szkolenia pracowników – 2 290,86 zł,
- ubezpieczenie uczestników – 1 681,40 zł,
- ubezpieczenie mienia wtz – 974,11 zł,
- trening ekonomiczny – 57 600,00 zł,
- wycieczki – 20 000,00 zł,
- materiały do terapii (w tym gospodarstwa domowego) – 52 800,00 zł,
- doposażenie wtz – 15 150,00 zł.

W 2025 roku Warsztat Terapii Zajęciowej uzyskał dochody w łącznej kwocie 10 694,00 zł z tytułu:

- kiermaszów Wielkanocnych – 4 000,00 zł,
- kiermaszów Bożonarodzeniowych – 6 694,00 zł.

Uzyskane środki własne z roku 2025 oraz lat ubiegłych zostały wydatkowane m.in. na:

- przedstawienie teatralne zorganizowane dla uczestników WTZ,
- organizacja uroczystości takich jak: Tłusty Czwartek, Dzień Kobiet, Mikołajki, Wigilia,
- upominki z okazji Świąt Wielkanocnych i Bożego Narodzenia,
- częściowe pokrycie kosztów wycieczek do Muszyny i Dziwnówka.

Warsztat w 2025 roku wydatkował wszystkie środki uzyskane z tytułów kiermaszów, również pozyskane w latach ubiegłych. Ogólna kwota wydatków wyniosła 19 611,01 zł.

## 2. Liczba uczestników warsztatu

W 2025 roku na 40 miejsc w Warsztacie, w zajęciach terapeutycznych uczestniczyły 44 osoby niepełnosprawne, w tym 19 kobiet i 25 mężczyzn.

Uczestnikami Warsztatu były osoby niepełnosprawne z różnego rodzaju dysfunkcjami w różnym przedziale wiekowym.

### Liczba uczestników w przedziale wiekowym

Płeć	Wiek			
	18-25	26-30	31-45	46-66
Kobiety	2	4	10	3
Mężczyźni	1	2	17	5

### Podział uczestników Warsztatu ze względu na stopień orzeczenia o niepełnosprawności lub orzeczenie równoważne

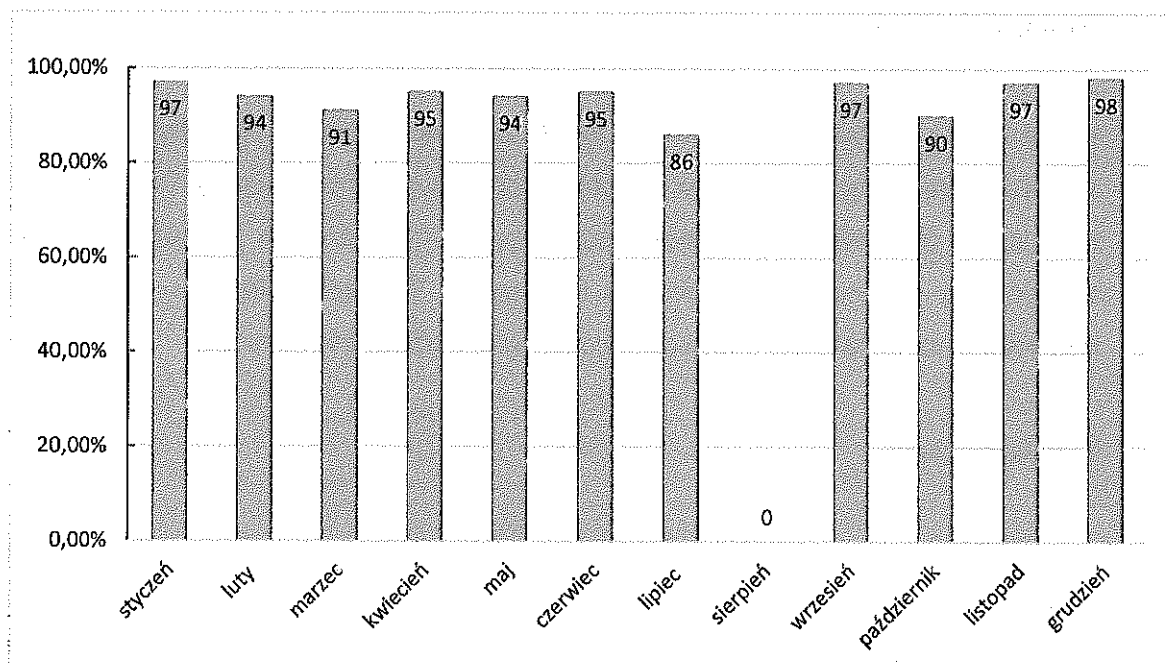
Stopień niepełnosprawności	Liczba osób
Znaczny	33
Umiarkowany	9

### Rodzaj niepełnosprawności uczestników WTZ według schorzeń

Rodzaj niepełnosprawności wiodącej	Symbol	Liczba osób posiadający podany symbol jako schorzenie wiodące	W tym osoby z niepełnosprawnością sprzężoną	Liczba osób posiadających podany symbol niepełnosprawności
Upośledzenie umysłowe	01-U	20	10	22
Choroby psychiczne	02-P	18	10	23
Zaburzenia głosu, mowy i choroby	03-L	1	0	2
Choroby narządu wzroku	04-O	3	1	5
Upośledzenie narządu ruchu	05-R	0	0	2
Epilepsja	06-E	0	0	7
Choroby układu oddechowego i	07-S	0	0	0
Choroby układu pokarmowego	08-T	0	0	0
Choroby układu moczowo- płciowego	09-M	0	0	0
Choroby neurologiczne	10-N	1	1	6
Zaburzenia ogólnoustrojowe i inne	11-I	0	0	3
Całościowe zaburzenia rozwoju	12-C	1	0	1

### 3. Frekwencja na zajęciach w 2025 r. uczestników WTZ

Poniższy wykres przedstawia frekwencję uczestników w zajęciach Warsztatu w poszczególnych miesiącach 2025 roku. Średnioroczna frekwencja w analizowanym okresie wynosiła 86,17 %. W miesiącu sierpniu WTZ był zamknięty z powodu przerwy urlopowej.



### 4. Formy i metody działalności rehabilitacyjnej prowadzonej przez WTZ

Warsztat realizował program określający formy i metody w zakresie rehabilitacji społecznej oraz zawodowej. Program składał się z następujących rozdziałów:

- program Pracowni czynności dnia codziennego.
- program Pracowni komputerowej.
- program Pracowni rękodzielniczo-krawieckiej.
- program Pracowni artystyczno-introligatorskiej.
- program Pracowni stolarsko-ślusarskiej.
- program Pracowni witrażu.
- program Pracowni muzykoterapii.
- program Pracowni podtrzymywania umiejętności szkolnych.
- program działań edukacyjnych i integracyjnych.
- program rehabilitacji fizycznej.

Uczestnicy Warsztatu wyrabiają zaradność osobistą i pobudzają aktywność społeczną i zawodową poprzez udział w zajęciach w poszczególnych pracowniach, jak i treningowi samoobsługi.

Warsztaty terapii zajęciowej do prowadzenia rehabilitacji zawodowej i społecznej korzystają z różnych metod i technik, takich jak trening ekonomiczny, terapia zajęciowa, terapia ruchem, zajęcia sportowe i arteterapia.

### **Trening ekonomiczny**

- ma on na celu wyposażenie uczestnika w wiedzę z zakresu znajomości pieniędzy, ich siły nabywczej, umiejętność operowania pieniędzmi, w tym robienia zakupów, płacenia rachunków. Trening ten ma na celu wyposażenie uczestnika w umiejętność gospodarowania pieniędzmi, to jest planowania wydatków, oszczędzania, podejmowania zobowiązań finansowych. Ponadto trening jest stosowany w celu motywowania czy uznania dla wkładu pracy uczestników w działalność warsztatu.

### **Terapia zajęciowa**

– to podstawowa forma stosowana w Warsztacie – jest realizowana w ośmiu pracowniach takich jak: czynności dnia codziennego, komputerowej, rękodzielniczo-krawieckiej, artystyczno-introligatorskiej, stolarsko-ślusarskiej, pracowni witrażu, pracowni muzykoterapii oraz pracowni podtrzymywania umiejętności szkolnych. Każda pracownia, w zależności od swojego charakteru stosuje różne techniki pracy. Techniki te mają za zadanie między innymi poprawienie sprawności fizycznej, poprawę zdolności myślenia, pamięci, kojarzenia oraz naukę podstawowych umiejętności zawodowych. Techniki pracy dostosowane są do możliwości biopsychofizycznych uczestników, rodzaju i stopnia niepełnosprawności oraz do aktualnego stanu zdrowia.

### **Arteterapia**

- jest formą rehabilitacji. W rewalidacji przez sztukę głównym celem jest przygotowanie osób niepełnosprawnych do kontaktu z dziełami sztuki, szacunku do nich i odpowiedniego ich odbioru z ukierunkowaniem na własne twórcze działanie. Kontakt ze sztuką pomaga w rozumieniu i przeżywaniu świata, otwiera psychikę na wrażenia wzrokowe i słuchowe oraz prowokuje do marzeń.

W ramach zajęć arteterapii w dniu 9 kwietnia 2025 roku, odbyły się XXIII Prezentacje Twórczości artystycznej Osób Niepełnosprawnych „Mój świat – Moje życie”, na których po raz kolejny WZ zaprezentował się na bardzo wysokim poziomie w przedstawieniu pt. „Wesołe Bractwo”.

## Terapia ruchem

- prowadzona w warsztacie terapii zajęciowej ma na celu poprawę ogólnej sprawności ruchowej i kondycji fizycznej. Wychowanie fizyczne opiera się na czterech zakresach oddziaływań, tj. kompensacja, korektura, usprawnianie, dynamizowanie.

W ruchu i działaniu rozwija się system kompensacyjny pozwalający np. niewidomemu, opierając się na wciąż rosnących doświadczeniach, na przeprowadzanie analizy i syntezy zjawisk z otaczającego świata.

Korektura to nie tylko usuwanie wad postawy powstałych najczęściej w następstwie uszkodzeń sensorycznych (u niewidomych brak kontroli własnej sylwetki), a w przypadku deformacji somatycznych w wyniku indywidualnych prób przystosowania do życia organizmu. Korektura to również eliminowanie błędnych nawyków ruchowych i wyuczenie takich, które będą ekonomiczne, estetyczne, ułatwiające poruszanie się oraz przystosowanie do nowych warunków życia.

Usprawnianie ściśle wiąże się z korekturą. Poprzez podnoszenie sprawności uzyskuje się cele zawarte w korekturze, głównie w zakresie zaradności osobistej w pokonywaniu przeszkód naturalnych. Usprawnianie to także wyuczenie szeregu umiejętności pozwalających na spędzanie wolnego czasu w środowisku rówieśniczym, w gronie rodzinnym itp. Jest to ważne zadanie w procesie integracji społecznej.

Dynamizowanie polega na wyzwaniu potencjalnej potrzeby ruchu z uwzględnieniem psychofizycznych potrzeb wychowania. Działania te są realizowane poprzez szereg możliwości, są to gimnastyka, zabawy i gry, elementy współzawodnictwa sportowego itp. Ćwiczenia prowadzone były na sali rehabilitacyjnej oraz w parku .

W dniu 7 czerwca 2025 roku Stowarzyszenie Sportowe Niepełnosprawnych „Eurointegracja” po raz kolejny zorganizowało „Olimpiadę Hefajstosa”. Olimpiada miała na celu rozpowszechnienie idei „sportu dla wszystkich”, aktywizację środowisk niepełnosprawnych, propagowanie ruchu jako formę relaksu psychicznego i fizycznego, popularyzację idei olimpijskiej oraz rozwijanie specyficznych form kultury fizycznej wśród osób z niepełnosprawnościami.

Olimpiada była spotkaniem sportowym wszystkich osób niepełnosprawnych z Włocławka i regionu kujawsko-pomorskiego. Była świętem osób niepełnosprawnych, którzy tego dnia mogli zmierzyć się z własnymi możliwościami i razem się bawić. Z jednej strony stanowiła promocję aktywnego trybu życia, a z drugiej – integrację, spotkanie nowych ludzi, zawiązywanie przyjaźni.

## **Integracja społeczna**

- realizowana jest w różnych formach: wycieczki, spotkania integracyjne i okolicznościowe, udział w wystawach, wyjścia do teatru i kina. Wycieczki mają charakter edukacyjny, krajoznawczy i rekreacyjny. Spotkania integracyjne stanowią okazje do wspólnej zabawy, ale też do zdobywania umiejętności zawierania i utrzymywania znajomości czy usprawniania form komunikacyjnych. Spotkania odbywają się z zaprzyjaźnionymi placówkami, które skupiają osoby niepełnosprawne. Istotne dla integracji społecznej są również kiermasze prac uczestników Warsztatu. Są one kierowane do szerszej społeczności lokalnej w celu rozpowszechnienia umiejętności i zdolności artystycznych osób niepełnosprawnych. Dla uczestników kiermasze stanowią ważne wydarzenie, są one okazją do pochwalenia się swoimi efektami terapii zajęciowej, stanowią motywację do dalszego kształtowania i rozwijania swoich umiejętności. Widząc zachwyty i zainteresowanie w oczach innych uczestnicy czują się potrzebni i docenieni.

### **Uroczyste obchodzone dni w Warsztacie to m.in.:**

Jasełka dla rodziców, Tłusty Czwartek, Bal Karnawałowy, Śniadanie Wielkanocne, Dzień Matki, Dzień Dziecka, Dzień Niepodległości, Andrzejkki, Wigilia.

### **Integracja społeczna uczestników WTZ w 2025 roku została zorganizowana następująco:**

- 10 lutego – uczestniczenie w przedstawieniu teatralno- muzycznym pt. „Calineczka” w Teatrze Impresaryjnym we Włocławku,
- 12 lutego - Agencja Artystyczna Gala zaprezentowała przedstawienie pt. „U cioci Balbinki”,
- 14 lutego – uczestnicy wzięli udział w konkursie Walentynkowym na Serce w Centrum Wsparcia Społecznego,
- 9 kwietnia – uczestniczenie w XXIII Prezentacjach Twórczości artystycznej Osób Niepełnosprawnych „Mój Świat – Moje Życie”,
- 10 kwietnia – odbył się Kiermasz Wielkanocny w Urzędzie Marszałkowskim w Toruniu, na którym uczestnicy WTZ wystawili swoje prace,
- 11 kwietnia – uczestniczenie w przedstawieniu „Gdzie jest Marzanna” w Teatrze Impresaryjnym we Włocławku,
- 16 kwietnia – uroczyste śniadanie Wielkanocne,
- 30 maj – występy uczestników z okazji Dnia Matki,
- 7 czerwca – wzięcie udziału w „Olimpiadzie Hefajstosa”

- 16 - 20 czerwca – wyjazd uczestników WTZ na wycieczkę do Muszyny,
- 10 – 17 sierpnia – wyjazd uczestników WTZ do Dziwnówka w ramach konkursu „Wspieramy aktywność”,
- 7 listopada – akademie z okazji Święta Niepodległości,
- 25 listopada – wyjazd na koncert pt. „Ocalić od zapomnienia”, który odbył się w Operze Nova w Bydgoszczy,
- 27 listopada – Zabawa Andrzejkowa dla uczestników warsztatu,
- 4 grudnia – wystawienie prac uczestników na kiermaszu Bożonarodzeniowym w Uniwersytecie WSB Merito w Bydgoszczy,
- 10 grudnia – wystawienie prac uczestników na kiermaszu Bożonarodzeniowym w Miejskim Ośrodku Pomocy Rodzinie we Włocławku,
- 15 grudnia – zorganizowanie kiermaszu Bożonarodzeniowego w siedzibie warsztatu,
- 16 grudnia – wyjście uczestników na spotkanie kolędowe w Starej Remizie we Włocławku,
- 19 grudnia – wspólna Wigilia uczestników i pracowników WTZ przy PZN.

#### 5. Rotacja osób w WTZ w 2025 r.

Z uczestnictwa w zajęciach w Warsztacie w 2025 r.:

- 2 osoby złożyły rezygnację,
- 1 osoba zmarła,
- 1 osobie nie przedłużono okresu próbnego.

Na miejsce ww. osób przyjęto nowych uczestników oczekujących na liście rezerwowej.

#### 6. Postępy uczestników WTZ

W zakresie zaradności osobistej i samodzielności, rehabilitacji społecznej oraz rehabilitacji zawodowej według oceny rocznej uzyskano następujące wyniki

##### Poziom zaradności osobistej i samodzielności

Sfera	Liczba osób		
	Bardzo dobry/dobry poziom zaradności	Mały poziom zaradności	Bardzo mały poziom zaradności
Spożywanie posiłków, ubieranie i rozbieranie się, czynności dnia codziennego, określanie i zaspokajanie podstawowych potrzeb, orientacja w elementarnych zasadach życia społecznego	17	16	11

### Elementy rehabilitacji społecznej

Sfera	Liczba osób			
<b>Korzystanie z komunikacji miejskiej</b>	Samodzielnie 12	Samodzielnie znanymi liniami 10	Z opiekunem 6	Nie korzysta 16
<b>Orientacja w terenie</b>	Samodzielnie 11	Samodzielnie w znanej okolicy 9	Z pomocą 11	Nie posiada 13
<b>Znajomość pieniędzy i ich wartościowania</b>	Samodzielnie 11	Z pomocą 4	Brak znajomości 29	
<b>Dokonywanie prostych zakupów</b>	Samodzielnie 10	Z pomocą 22	Brak umiejętności 12	
<b>Podpisanie się imieniem i nazwiskiem</b>	Samodzielnie 34	Inicjałami 8	Brak umiejętności 2	
<b>Prowadzenie gospodarstwa domowego</b>	Samodzielnie 3 (jednak wymagają stałego wsparcia i kontroli)			

W pracowniach w zależności od potencjału i możliwości, uczestnicy Warsztatu rozwijali w mniejszym lub większym stopniu swoje umiejętności (samodzielnie, z instruktążem lub pomocą).

- W pracowni **muzykoterapii** w 2025 roku brało udział **18** osób, które poczyniły postępy w następujących zadaniach programowych:

Zadanie
- odprężenie i poprawa koncentracji,
- rozwijanie ekspresji muzycznej,
- poprawa samopoczucia uczestników,
- zapoznanie z różnymi formami aktywizacji,
- wzmocnienie percepcji słuchowej i czuciowej,
- nauczanie auto-relaksu,
- wzbudzanie pożądanych emocji oraz sterowanie nimi,
- zaangażowanie w twórcze działania muzyczne,
- eliminacja niepokoju, lęku, agresji,
- umiejętność ekspresji własnych emocji i uczuć za pomocą dźwięków instrumentów (Orfa),
- budzenie aktywności do osiągnięcia zadowolenia z wykonywanych czynności i wspólnej zabawy,
- kształtowanie poczucia rytmu i różnicowania intonacyjnego,
- rozwijanie poczucia wspólnoty i przynależności do grupy.

- W pracowni **czynności dnia codziennego** w 2025 roku brało udział **19** uczestników.

Sfera	Liczba osób				
	Samodzielnie	Z instruktorem	Z pomocą	Nie opanowały umiejętności	Postęp
Nakrywanie do stołu	5	6	8	0	1
Mycie naczyń i ich osuszanie	8	7	4	0	2
Pranie	7	10	0	2	0
Prasowanie	10	8	0	1	2
Posługiwanie się sztucami	6	9	4	0	2
Przyrządzanie prostych potraw i posiłków	7	6	6	0	1
Obróbka cieplna żywności	2	4	9	4	1
Posługiwanie się nożem	6	4	7	2	2
Obsługa urządzeń AGD	8	9	2	0	1
Czynności porządkowe	7	7	5	0	2
Higiena osobista	6	8	5	0	1
Planowanie i dokonywanie zakupów	4	3	9	3	2

- W pracowni **komputerowej** w 2025 roku brało udział **19** osób.

Zagadnienie	Liczba osób, które opanowały dane zagadnienie
Podstawowe elementy komputera i ich funkcje	11
Zasady bezpiecznej pracy z komputerem	11
Informacja w komputerze: programy i dane; nośniki informacji	7
Komunikacja użytkownika z komputerem	7
Formy reprezentowania i przetwarzania informacji przez człowieka i komputer	7
Multimedialne źródła informacji	7
Zabezpieczanie informacji (kopie bezpieczeństwa, ochrona antywirusowa)	7
Kształtowanie układu dokument tekstowego z użyciem podstawowych form redakcyjnych; włączanie tabel i grafiki; przykłady stosowania zaawansowanych narzędzi	4
Korzystanie z urządzeń zewnętrznych komputera (skaner, drukarka, urządzenie wielofunkcyjne, aparat cyfrowy) i odpowiedniego do ich obsługi oprogramowania.	4

Oprócz tego, komputer jako środek terapeutyczny można wykorzystywać do kształtowania:

- umiejętności percepcyjno – motorycznych (ćwiczenia z myszką),
- percepcyjnych,
- umiejętności szkolnych (pisanie, czytanie itd.),
- umiejętności intelektualnych,
- rozwoju społecznego i norm zachowań (gry dydaktyczne),
- koncentracji uwagi.

W tym zakresie pewne postępy poczyniło wiele osób. Sprawność manualną poprawiło 16 osób, umiejętności szkolne przy pomocy komputera potrafi utrwalić 16 osób, a rozwój społeczny wspomógł komputer u 12 osób.

Zakres działalności pracowni komputerowej jest na tyle duży i obejmujący swym zasięgiem tyle dziedzin życia zawodowego i społecznego, że jest użyteczny w procesie terapeutycznym wielu uczestników w różnym stopniu.

- W pracowni **rękodzielniczo-krawieckiej** w 2025 roku brało udział **21** osób.

Zajęcia uczą cierpliwości, dokładności, wytrwałości i odpowiedzialności. Rozwijają zdolności artystyczne. Dzięki temu możliwe jest kształtowanie, rozwijanie i modyfikowanie cech osobowościowych niezbędnych w pracy zawodowej. Zakres prac zawsze dostosowany jest do indywidualnych psychofizycznych możliwości uczestników.

Zagadnienie	Liczba osób	Postęp
Projekty mixmediowe (łączenie wielu metod i technik pracy)	19	8
Proste prace plastyczne	5	0
Wyklejanie obrazów i kartek świątecznych diamencikami	12	7
Tkanie dywaników	4	2
Malowanie obrazów po numerach	4	0
Zdobienie wianków wiklinowych oraz tworzenie kompozycji kwiatowych i stroików świątecznych	13	7
Wykonanie aniołów z wykorzystaniem utwardzacza Powetex	7	1
Szycie ręczne	17	7
Filcowanie na sucho (ozdób świątecznych )	10	0

- W pracowni artystyczno-introligatorskiej w 2025 roku brało udział **21** osób.

Zagadnienie	Liczba osób				
	Samodzielnie	Z instruktazem	Z pomocą	Nie opanował	Postęp
Bindowanie					
Quilling	12	0	0	9	5
Narzędzia introligatorskie (wycinanie nożyczkami)	15	0	0	4	5
Decoupage	8	0	6	4	3
Gruntowanie podłoża do Decoupage	14	0	4	0	0
Cracle	10	0	0	8	4
Dekoracje świąteczne	12	0	6	0	8
Kartki okolicznościowe	10	6	2	0	3
Powertex	13	0	0	5	0
Wyciski z masy samoutwardzalnej	15	0	0	3	3

- W pracowni stolarsko-ślusarskiej w 2025 roku brało udział **15** osób.

Zagadnienie	Liczba osób				
	Samodzielnie	Z instruktazem	Z pomocą	Nie opanował	Postęp
Operowanie fachowym nazewnictwem narzędzi oraz czynności	1	5	5	4	9
Wyglądanie powierzchni drewna przy użyciu materiałów ściernych	7	2	6	0	9
Nakładanie powłok malarsko-lakierniczych	5	6	4	0	10
Posługiwanie się ręcznymi narzędziami	1	6	7	1	1
Praca z użyciem sprzętu elektrycznego	1	2	6	6	7
Wykonywanie określonego wyrobu z uwzględnieniem etapów procesu technologicznego	1	0	7	7	6

- W pracowni witrażu w 2025 roku brało udział **22** uczestników

Zagadnienie	Liczba osób, które opanowało dane zagadnienie	Postęp
Projektowanie własnych pomysłów	5	2
Kształtowanie umiejętności cięcia szkła	19	4
Szlifowanie	19	4
Oklejanie szkielek taśmą Tiffaniego	17	3
Cynowanie	17	2
Łączenie elementów	16	2
Patynowanie	19	4
Rozpoznawanie faktur szkła	14	0
Przygotowanie zawieszki	15	0

- W pracowni **umiejętności szkolnych** w 2025 roku w dzienniku zajęć było zapisanych **19** uczestników.

Założenia zostały zrealizowane, a zadaniem programowym było:

- 1. Opanowanie umiejętności czytania**  
– 8 osób potrafi czytać całe zdania ze zrozumieniem, 4 osoby czytają tylko proste wyrazy, 4 osoby rozpoznają tylko literki, natomiast 3 osoby w ogóle nie opanowały zadania programowego, ponieważ to zadanie przekraczało ich możliwości intelektualne. Postęp w płynności czytania poczyniły 4 osoby.
- 2. Umiejętności pisania na poziomie opanowania ze słuchu i z pamięci**  
- przyswoiło 9 osób, 4 osoby potrafią ze skupieniem uwagi przepisać tekst z gazety lub książki, 6 osób potrafi pisać poszczególne litery, inicjały podpisu. Postęp w płynności pisania poczyniły 4 osoby.
- 3. Umiejętność orientowania się w czasie opanowało**  
-10 osób na poziomie znajomości określeń czasowych i umiejętności posługiwania się zegarem, 6 osób odczytało godzinę i znało określenia czasowe, 3 osoby potrafiły rozpoznać porę dnia. Postęp poczyniły 4 osoby.
- 4. Elementy treningu ekonomicznego**  
- 7 osób potrafi rozpoznać wszelkie pieniądze i prawidłowo je wartościować, 6 osób potrafi rozpoznawać nominały, ale mają problem z ich wartościowaniem, 4 uczestników rozpoznaje niektóre pieniądze, 2 osoby nie opanowały tej umiejętności. Postęp poczyniły 4 osoby.
- 5. Umiejętności liczenia, czyli dodawania i odejmowania, mnożenia w dużym zakresie**  
- opanowały 4 osoby, 8 osób potrafi liczyć płynnie w zakresie do 20 (dodawać, odejmować, mnożyć), 4 osoby liczą szeregowo do 10-ciu (1,2,3,4....), natomiast 3 osoby nie opanowały żadnej umiejętności liczenia ze względu na duże braki intelektualne. Postęp poczyniły 2 osoby.
- 6. Umiejętności ćwiczeń grafomotorycznych i wypełniania konturu różną techniką**  
-- ćwiczenia grafomotoryczne służą umiejętności posługiwania się płynnie linią prostą i łamaną, natomiast wypełnianie konturu rysunku uwzględnia różną technikę wykonania, co pozwala stopniować trudność zadania. Samodzielnie wykona zadanie grafomotoryczne i wypełnią kontur rysunku dowolną techniką 8 osób, kolejne 8 osób z pomocą instruktora wykonają zadanie grafomotoryczne, 3 osoby wypełnią tylko kontur rysunku prostą techniką, np. kredkami. Postęp poczyniły 4 osoby
- 7. Wykonywanie zadań na spostrzeganie (puzzle i wykreślanki)**  
- Percepcja wzrokowa, umiejętność spostrzegania jest ważną funkcją dla organizmu, którą należy trenować. Wszelkie braki mogą być spowodowane problemem zdrowotnym, który udaje się nam zauważyć podczas wykonywania tych zadań, np. pogarszający się wzrok, korekta okularów. Dlatego

w tej pracowni ważne jest wyrównywanie braków i ich kompensacja. Samodzielnie ułożyć puzzle i wyszukać wszystkie wyrazy w wykreślance potrafi 7 osób, natomiast 8 osób samodzielnie wykona tylko jedno z zadań programowych, z pomocą instruktora 3 osoby ułożą nieskomplikowane puzzle i z pomocą znajdą niektóre wyrazy. Tylko 1 osoba nie jest w stanie zrealizować żadnego z zadań programowych. Postęp poczyniły 4 osoby.

## **7. Rada Programowa**

W 2025 roku odbyło się 15 zebrań Rady Programowej. Dokonano kompleksowych indywidualnych ocen postępów w terapii zajęciowej w stosunku do 23 uczestników, przy czym w czerwcu w stosunku do 2 uczestników, a w grudniu w stosunku do 21 uczestników.

We wszystkich przypadkach Rada Programowa podjęła decyzję o dalszej rehabilitacji społecznej i zawodowej w Warsztacie Terapii Zajęciowej.

W czerwcu oraz w grudniu Rada Programowa dokonała półrocznych, indywidualnych ocen postępów w terapii zajęciowej. Rada Programowa dokonała również rocznych, indywidualnych ocen postępów w terapii zajęciowej. Rodzice i opiekunowie uczestników Warsztatu zostali poinformowani o postępach w terapii zajęciowej oraz przekazano zalecenia stosowne dla danej osoby, mające znaczenie przy dalszej terapii.

## Podsumowanie

Oceniając działalność Warsztatu Terapii Zajęciowej w analizowanym okresie stwierdza się, że placówka stwarza osobom niepełnosprawnym możliwość rehabilitacji społecznej i zawodowej, wpływa na rozwój i poprawę w zakresie niezależnego, samodzielnego i aktywnego funkcjonowania uczestników w środowisku. W celu dalszej realizacji założeń programowych ze szczególnym uwzględnieniem rehabilitacji zawodowej należy zwrócić uwagę na rozwijanie podstawowych oraz specjalistycznych umiejętności zawodowych umożliwiających osobom niepełnosprawnym podjęcie zatrudnienia w zakładach pracy chronionej lub innej pracy zarobkowej oraz szkolenia zawodowego.

Reasumując - Warsztat Terapii Zajęciowej przy Polskim Związku Niewidomych we Włocławku w roku 2025, zrealizował zadania na rzecz uczestników zgodnie z założeniami ustawy z dnia 27 sierpnia 1997 r. o rehabilitacji zawodowej i społecznej oraz zatrudnianiu osób niepełnosprawnych (Dz. U. z 2025 r., poz. 913 z późn. zm.) oraz rozporządzenia Ministra Gospodarki, Pracy i Polityki Społecznej z dnia 25 marca 2004r. w sprawie warsztatów terapii zajęciowej (Dz. U. z 2021 r., poz. 2284), a także realizuje mechanizmy poprawiające funkcjonowanie placówki w postaci między innymi: prowadzenia wewnętrznych kontroli pracy WTZ, prowadzenia spotkań z doradcami zawodowymi oraz przestrzegania czasu zajęć terapeutycznych, aktualizacji dokumentacji zgodnie z obowiązującymi przepisami, co daje podstawę do dokonania pozytywnej oceny jego działalności w 2025 roku.

Ocenę sporządził

Irmina Sliwowska

Ocenę zatwierdził

Dyrektor MOPR Agnieszka Skonieczna