

**UCHWAŁA NR VI/41/2024  
RADY MIASTA WŁOCŁAWEK  
z dnia 25 czerwca 2024 r.**

**w sprawie przyjęcia sprawozdania i dokonania rocznej oceny działalności rehabilitacyjnej  
Warsztatu Terapii Zajęciowej we Włocławku przy ulicy Łaziennej 6 prowadzonego przez Polski  
Związek Niewidomych za rok 2023**

Na podstawie art. 4 ust. 1 pkt 5 i art. 12 pkt 11 w związku z art. 92 ust. 1 pkt 1 i ust. 2 ustawy z dnia 5 czerwca 1998 r. o samorządzie powiatowym (Dz. U. z 2024 r., poz. 107), art. 10b ust. 1, ust. 2 i 2b, art. 35a ust. 1 pkt 8 ustawy z dnia 27 sierpnia 1997 r. o rehabilitacji zawodowej i społecznej oraz zatrudnianiu osób niepełnosprawnych (Dz. U. z 2024 r., poz. 44) oraz § 21 ust. 1 i ust. 3 rozporządzenia Ministra Gospodarki, Pracy i Polityki Społecznej z dnia 25 marca 2004 r. w sprawie warsztatów terapii zajęciowej (Dz. U. z 2021 r., poz. 2284)

**uchwała się, co następuje:**

- § 1. Przyjmuje się sprawozdanie z działalności rehabilitacyjnej i wykorzystania środków finansowych Warsztatu Terapii Zajęciowej we Włocławku przy ul. Łaziennej 6 złożone przez jednostkę prowadzącą - Polski Związek Niewidomych za rok 2023, które stanowi załącznik nr 1 do niniejszej uchwały.
- § 2. Dokonuje się pozytywnej rocznej oceny działalności Warsztatu Terapii Zajęciowej we Włocławku przy ul. Łaziennej 6 prowadzonego przez Polski Związek Niewidomych za rok 2023, która stanowi załącznik nr 2 do niniejszej uchwały.
- § 3. Wykonanie uchwały powierza się Prezydentowi Miasta Włocławek.
- § 4. Uchwała wchodzi w życie z dniem podjęcia.



**Wiceprzewodnicząca  
Rady Miasta**

*Joanna Hofman-Kupisz*  
**Joanna Hofman-Kupisz**

## UZASADNIENIE

Zgodnie z § 21 ust. 1 rozporządzenia Ministra Gospodarki, Pracy i Polityki Społecznej z dnia 25 marca 2004 r. w sprawie warsztatów terapii zajęciowej, jednostka prowadząca warsztat składa powiatowi roczne sprawozdanie z działalności rehabilitacyjnej i wykorzystania środków finansowych warsztatu. Polski Związek Niewidomych przedłożył sprawozdanie z działalności oraz wykorzystania środków finansowych (część finansowa i merytoryczna). Sprawozdanie z działalności Warsztatu Terapii Zajęciowej przy ul. Łaziennej 6 prowadzonego przez Polski Związek Niewidomych za 2023 rok zgodnie z § 21 ust. 3 ww. rozporządzenia, stanowi podstawę do dokonywania przez powiat corocznej oceny działalności warsztatu.

Przedmiotowe sprawozdanie zostało przedłożone przez Polski Związek Niewidomych we Włocławku w wymaganym terminie wraz z uwzględnieniem informacji określonych w § 21 ust. 2 ww. rozporządzenia.

Na podstawie analizy i oceny przedłożonej dokumentacji stwierdzono, że Warsztat Terapii Zajęciowej działający przy Polskim Związku Niewidomych we Włocławku, ul. Łazienna 6 zrealizował zadania na rzecz uczestników zgodnie z założeniami ustawy z dnia 27 sierpnia 1997 roku o rehabilitacji zawodowej i społecznej oraz zatrudnianiu osób niepełnosprawnych oraz Rozporządzeniem Ministra Gospodarki, Pracy i Polityki Społecznej z dnia 25 marca 2004 r., co stanowi podstawę do dokonania pozytywnej oceny jego działalności za 2023 rok.

PREZYDENT MIASTA  
*Władysław Kukucki*  
Władysław Kukucki

DYREKTOR WYDZIAŁU

*Elżbieta Dynarska*  
Elżbieta Dynarska

Polski Związek Niewidomych  
Warsztat Terapii Zajęciowej  
87-800 Włocławek  
ul. Łazienna 6

Załącznik nr 1  
do Uchwały nr...*V/411/2024*  
Rady Miasta Włocławek  
*z dnia 25 czerwca 2024 r.*

**ROCZNE SPRAWOZDANIE  
Z DZIAŁALNOŚCI REHABILITACYJNEJ  
ORAZ  
O WYKORZYSTANIU ŚRODKÓW FINANSOWYCH  
POLSKIEGO ZWIĄZKU NIEWIDOMYCH  
WARSZTATU TERAPII ZAJĘCIOWEJ  
WE WŁOCŁAWKU  
ZA ROK 2023**

## *Wstęp*

Warsztat Terapii Zajęciowej przy Polskim Związku Niewidomych rozpoczął swą działalność 2 stycznia 2001 roku. Celem działalności Warsztatu jest proces rehabilitacyjny zmierzający do usprawnienia funkcji:

1. Fizycznych, w szczególności rozwijania sprawności ruchowej i manualnej.
2. Psychicznych, takich jak zaradności w zakresie samoobsługi, wdrażania umiejętności i sprawności życia codziennego oraz nawiązywania kontaktów z rówieśnikami.
3. Społecznych, kształcenie w dostępnym zakresie wiadomości o otaczającym środowisku społecznym, przyrodniczym, kulturalnym, wdrożenie do przestrzegania zasad bezpieczeństwa w różnych sytuacjach życiowych.
4. Nauka orientacji przestrzennej i samodzielnego poruszania się.
5. Rehabilitacja ruchowa.
6. Rehabilitacja zawodowa – przygotowanie do podjęcia pracy w Zakładzie Aktywności Zawodowej, w Zakładach Pracy Chronionej lub na otwartym rynku pracy.

W pracy terapeutycznej Warsztatu istotne jest przysposobienie społeczno – zawodowe i osiągnięcie poprzez terapię zajęciową jak najwyższego poziomu dojrzałości społecznej i samodzielności.



***1. Lista uczestników WTZ oraz rodzaje i stopnie ich niepełnosprawności z podziałem na płeć i przedział wiekowy.***

Lp.	Nazwisko i imię	stopień	oznaczenie	Przedział wiekowy
1	M	znaczny	02-P/04-O	31-45
2	M	umiarkowany	02-P, 06-E	31-45
3	M	znaczny	02-P,04-O,06-E	18-28
4	M	znaczny	c	31-45
5	M	znaczny	01-U	31-45
6	K	znaczny	Ps/N	31-45
7	K	znaczny	02-P	26-30
8	K	umiarkowany	02-P	46-66
9	K	znaczny	01-U; 02-P; 05-R	26-30
10	M	znaczny	02-P / 01-U	46-66
11	M	umiarkowany	01-U / 06-E	31-45
12	M	znaczny	01-U, 11-I	31-45
13	K	znaczny	01-U, 06-E	31-45
14	M	znaczny	01-U/10-N	31-45
15	M	znaczny	01-U	46-66
16	K	znaczny	O	46-66
17	K	znaczny	02-P	46-66
18	M	znaczny	02-P	46-66
19	K	znaczny	02-P	31-45
20	M	znaczny	01-U	26-30
21	K	umiarkowany	10-N; 01-U	31-45
22	M	znaczny	O	46-66
23	M	znaczny	02-P; 10-N	31-45
24	M	znaczny	Ps	31-45
25	K	znaczny	01-U / 06-E	26-30
26	K	znaczny	02-P/10-N/03-L	18-25
27	K	znaczny	01-U/06-E/10-N	31-45
28	M	znaczny	P / N	31-45
29	K	znaczny	P	31-45
30	M	umiarkowany	01-U	26-30
31	K	znaczny	01-U	18-25
32	M	umiarkowany	04-O / 02-P	31-45
33	M	umiarkowany	02-P/ 01-U/ 06-E	31-45
34	M	umiarkowany	02-P	46-66
35	M	znaczny	P/I	31-45
36	M	znaczny	01-U / 02-P	31-45
37	K	umiarkowany	01-U	31-45
38	K	znaczny	P	31-45
39	M	umiarkowany	01-U	31-45
40	K	znaczny	Ps	31-45

- W roku 2023 nie było rezygnacji z uczestnictwa w zajęciach w Warsztacie.

## ***II. Poziom frekwencji uczestników Warsztatu Terapii Zajęciowej w poszczególnych miesiącach roku 2023.***

Styczeń	89,5 %
Luty	89 %
Marzec	96 %
Kwiecień	94 %
Maj	95 %
Czerwiec	84,5 %
Lipiec	84 %
Sierpień	przerwa urlopową
Wrzesień	91 %
Październik	92 %
Listopad	93,5 %
Grudzień	94 %

## ***III. Charakterystyka i efekty terapii zajęciowej: w zakresie rehabilitacji zawodowej oraz zaradności osobistej i samodzielności uczestników.***

Warsztat Terapii Zajęciowej przy Polskim Związku Niewidomych realizował ustalony przez Radę Programową Program Rehabilitacyjny na 2023 rok określający formy i metody w zakresie rehabilitacji społecznej oraz zawodowej. Program składał się z następujących rozdziałów:

1. Program Pracowni czynności dnia codziennego.
2. Program Pracowni komputerowej.
3. Program Pracowni rękodzielniczo-krawieckiej.
4. Program Pracowni artystyczno-introligatorskiej.
5. Program Pracowni stolarsko-ślusarskiej.
6. Program Pracowni witrażu.

7. Program Pracowni muzykoterapii.
8. Program Pracowni podtrzymywania umiejętności szkolnych.
9. Program działań edukacyjnych i integracyjnych.
10. Program rehabilitacji fizycznej.

### ***1. Ocena zaradności osobistej i samodzielności uczestników WTZ.***

Uczestnicy Warsztatu Terapii Zajęciowej wyrabiają sobie zaradność osobistą i pobudzają aktywność społeczną poprzez wykonywanie szeregu zadań, zarówno na rzecz społeczności warsztatu, jak i na rzecz własnej osoby. Dzieje się to przy okazji zajęć w pracowniach warsztatu (szczególnie w pracowni czynności dnia codziennego), jak i treningowi samoobsługi (w tym dbałości o higienę osobistą i kreowanie własnego wizerunku). Wyrabianie umiejętności samodzielnego wypełniania ról społecznych odbywa się przy pomocy pełnienia ról w Warsztacie, a wyrabianie samodzielności poprzez wyposażanie uczestników w szereg umiejętności społecznych (i zawodowych). W wyniku rehabilitacji prowadzonej w Warsztacie, dzięki treningom społecznym, uczestnicy nabywają umiejętności z zakresu kontaktów interpersonalnych, uczą się nawiązywania kontaktów, otwarcie porozumiewać się z otoczeniem, słuchać i rozumieć innych, stosować się do reguł, współpracować z innymi, prosić o pomoc i być pomocnym oraz stymulować pozytywnie innych uczestników. W ramach treningów socjoterapeutycznych uczestnicy uczą się ponadto nie angażować w konflikty, tylko je rozwiązywać, odbierać konstruktywną krytykę, ale również bronić się skutecznie w sposób konstruktywny, oddzielać sprawy pracy od spraw prywatnych oraz rozwiązywać samodzielnie swoje problemy.

Poziom zaradności osobistej wśród uczestników Warsztatu jest zróżnicowany – 16 osób posiada bardzo dobry lub dobry poziom samodzielności. Mały poziom zaradności osobistej posiada 16 osób, natomiast 8 osób wymaga dużej opieki, ze względu na bardzo małą zaradność osobistą. Oceniając zaradność



osobistą i samodzielność brano pod uwagę między innymi spożywanie posiłków, ubieranie się i rozbieranie (w tym sznurowanie obuwia, zapinanie guzików), umiejętność radzenia sobie z prostymi sprawami życia codziennego, określanie swoich podstawowych potrzeb i ich zaspokajanie, orientację w elementarnych zasadach życia społecznego czy poziom zależności od innych.

Pozostałe elementy rehabilitacji społecznej przedstawiają się następująco:

1. z komunikacji miejskiej samodzielnie korzysta 12 osób, 3 osoby samodzielnie, ale tylko znanymi liniami, 12 uczestników korzysta z komunikacji miejskiej pozostając pod opieką opiekuna, pozostałe 13 osób, z różnych powodów, w ogóle nie korzysta;
2. w zakresie orientacji w terenie: samodzielnie po mieście porusza się 15 osób, samodzielnie tylko w znanej okolicy porusza się 15 osób, 5 osób wymaga pomocy, natomiast 5 osoby nie posiadają orientacji w terenie,
3. realizowanie założeń treningu ekonomicznego (indywidualne założenia Rady Programowej dla każdego uczestnika) zależy od umiejętności:
  - znajomości pieniędzy i umiejętność ich wartościowania: samodzielnie rozpoznaje nominały i banknoty oraz je wartościuje 11 uczestników, pomocy przy rozpoznawaniu i wartościowaniu wymaga 5 osób, 24 osób nie potrafi rozpoznać pieniędzy i ich wartościować,
  - umiejętności dokonywania zakupów: samodzielnie dokona zakupu 11 uczestników, 24 osób dokonuje tylko prostych zakupów lub wymaga pomocy, umiejętności nie posiada 5 uczestników,
4. samodzielnie imieniem i nazwiskiem podpisze się 30 uczestników, natomiast inicjałami podpisze się 10 osób,
5. samodzielnie prowadzi gospodarstwo domowe 2 uczestników, jednak wymagają stałego wsparcia i kontroli.

## ***2. Efekty rehabilitacji zawodowej i społecznej.***

Rehabilitacja zawodowa jest realizowana w Warsztacie poprzez wyposażenie uczestników w najprostsze umiejętności i nawyki związane z pracą.



Uczestnicy uczą się posługiwać różnymi narzędziami, oswajają ze sprzętem, maszynami, urządzeniami. Dzięki uczestnictwu w zajęciach Warsztatu i nabywaniu umiejętności uczestnicy często odkrywają przyjemność płynącą z pracy, cieszą się z nowo nabytej umiejętności, stają się podatni na motywację, zdobywają umiejętność samodzielnej pracy, dostosowania techniki pracy do zadania oraz wykorzystują wcześniej nabyte umiejętności w procesie pracy, dbają o materiały, narzędzia, nabywają poczucia odpowiedzialności za wykonywane zadania. Ponadto uczestnicy w procesie rehabilitacji zawodowej poddawani są treningom mającym na celu wyposażenie ich w szereg cech osobowościowych mile widzianych przez pracodawców takich, jak: punktualność, staranność i dokładność, odpowiedzialność, odporność na zmęczenie i presję czasu.

Przepisy prawne zobowiązują warsztaty terapii zajęciowej do prowadzenia rehabilitacji zawodowej i społecznej przy pomocy różnych metod i technik, jednak nie wskazują ani na rodzaje owych metod i technik, jakie powinny być prowadzone, ani na rodzaje treningów, przy użyciu których warsztaty mają realizować swoje zadania. W związku z tym Warsztat Terapii Zajęciowej przy Polskim Związku Niewidomych dobrał sobie następujące formy pracy z osobami niepełnosprawnymi:

- terapia zajęciowa,
- terapia ruchem i zajęcia sportowe,
- arteterapia.

Do form zalicza się również trening ekonomiczny. Ma on na celu wyposażenie uczestnika w wiedzę z zakresu znajomości pieniędzy, ich siły nabywczej, umiejętność operowania pieniędzmi, w tym robienia zakupów, płacenia rachunków. Trening ten ma na celu wyposażenie uczestnika w umiejętność gospodarowania pieniędzmi, to jest planowania wydatków, oszczędzania, podejmowania zobowiązań finansowych. Ponadto trening jest stosowany w celu motywowania czy uznania dla wkładu pracy uczestników w działalność warsztatu.

Realizując wyżej wymienione formy terapii instruktorzy w pracy rewalidacyjnej wykorzystują następujące zasady:

- indywidualizacji,
- stopniowania trudności,
- wiązania teorii z praktyką,
- aktywności,
- pogładowości,
- systematyczności,
- stwarzania właściwej atmosfery w pracy,
- współpracy z rodziną.

Przy realizacji tych zasad stosowane są metody problemowe, zainteresowań, stymulacji polisensorycznej. Wśród wykorzystywanych technik wymienić można pokaz, pogadankę, instruktarz, opis i inne.

**Terapia zajęciowa** – podstawowa forma stosowana w warsztacie – jest stosowana w ośmiu pracowniach: czynności dnia codziennego, komputerowej, rękodzielniczo-krawieckiej, artystyczno-introligatorskiej, stolarsko-ślusarskiej, pracowni witrażu, pracowni muzykoterapii oraz pracowni podtrzymywania umiejętności szkolnych. Każda pracownia, w zależności od swojego charakteru stosuje różne techniki pracy. Techniki te mają za zadanie między innymi poprawienie sprawności fizycznej (w tym manualnej, koordynacji ruchowej czy wzrokowo-ruchowej, percepcji itp.), poprawę zdolności myślenia (w tym naukę myślenia abstrakcyjnego), pamięci, kojarzenia oraz naukę podstawowych umiejętności zawodowych. Techniki pracy dostosowuje się do możliwości biopsychofizycznych uczestników, rodzaju i stopnia niepełnosprawności oraz do aktualnego stanu zdrowia.

#### ***Pracownia muzykoterapii***

Jakiegokolwiek działania terapeutyczne są z założenia procesem długofalowym. Terapia muzyką zakłada wszechstronne oddziaływania na sferę

psychiczną. Uzyskanie zmiany choćby w części tego dużego obszaru jest znacznikiem, że proces trwa. Uczestnicy mają deficyty różniące ich potrzeby, w związku z tym korzystają z różnych aspektów muzykoterapii. 19 uczestników, którzy przebywali w 2023 roku w pracowni muzykoterapii poczyniło postępy w niżej podanych zadaniach programowych:

- odprężenie i poprawa koncentracji,
- rozwijanie ekspresji muzycznej,
- poprawa samopoczucia uczestników,
- zapoznanie z różnymi formami aktywizacji,
- wzmocnienie percepcji słuchowej i czuciowej,
- nauczanie auto-relaksu,
- wzbudzanie pożądanych emocji oraz sterowanie nimi,
- zaangażowanie w twórcze działania muzyczne,
- eliminacja niepokoju, lęku, agresji,
- umiejętność ekspresji własnych emocji i uczuć za pomocą dźwięków instrumentów (Orfa),
- budzenie aktywności do osiągnięcia zadowolenia z wykonywanych czynności i wspólnej zabawy,
- kształtowanie poczucia rytmu i zróżnicowania intonacyjnego,
- rozwijanie poczucia wspólnoty i przynależności do grupy.

### ***Pracownia czynności dnia codziennego***

Głównym celem pracowni jest przygotowanie uczestnika do radzenia sobie w samodzielnym i codziennym życiu, rozwijanie umiejętności wykonywania czynności życia codziennego oraz zaradności osobistej.

Zadania programowe pracowni polegają na przygotowaniu uczestnika do jak największej samodzielności w życiu, wyposażeniu w najprostsze umiejętności i nawyki związane z pracą. Uczestnicy uczą się przygotowywać proste oraz złożone posiłki z uwzględnieniem procesów technologicznych jak gotowanie, smażenie, duszenie i pieczenie, nakrywać do stołu, zmywać naczynia, planować



i dokonywać zakupów, prać, prasować, posługiwać się sprzętem AGD, oraz narzędziami kuchennymi, utrzymywać nawyki higieniczne i porządkowe a także wyuczyć i utrwalić zachowania zgodne z obowiązującymi normami społecznymi. W zajęciach pracowni w roku 2023 wzięło udział 20 uczestników. Wszyscy uczestnicy zostali wyposażeni w niezbędną wiedzę dotyczącą bezpiecznej pracy z oprzyrządowaniem i zachowaniem bezpieczeństwa w pracowni. Efekty terapii zajęciowej można podsumować następująco:

1. Nakrywanie do stołu – 5 osób samodzielnie nakryje zastawę stołową z uwzględnieniem odpowiedniej ilości osób, 6 osób wykona to zadanie z instruktazem, kolejne 9 osób wymaga pomocy (w zakresie tej czynności postęp poczyniła 1 osoba).
2. Mycie naczyń i ich osuszanie – 8 osób samodzielnie umyje według właściwej kolejności, osuszy i posegreguje, 8 osób wymaga instruktazu dotyczącego kolejności mycia, doboru ilości środka myjącego, kolejne 4 osoby wymagają stałej pomocy instruktora (widoczny postęp w tym zakresie poczyniły 2 osoby).
3. Pranie – 8 osób przy tym zadaniu wymaga instruktazu dotyczącego doboru temperatury wody czy środka piorącego, 9 osób potrzebują pomocy przy realizacji tego zadania, a 3 osoby nie opanowały tej umiejętności.
4. Prasowanie – z instruktazem słownym zadanie to wykona 7 osób, pomocy opiekuna w zakresie doboru temperatury oraz w jaki sposób dokładnie to wykonać wymaga 11 osób, natomiast 2 osoby nie opanowały zadania programowego (2 osoby poczyniły postęp w tej czynności).
5. Posługiwanie się sztućcami – 9 osób spożywa posiłki posługując się samodzielnie i prawidłowo sztućcami, 7 osób wymaga przy tym zadaniu instruktazu, natomiast 4 osoby wymagają czynnego wsparcia instruktora (widoczny postęp zaobserwowano u 2 osób).
6. Przyrządzanie prostych potraw i posiłków – 7 osób samodzielnie przygotują prosty posiłek, potrawę np. kanapka, 6 osób wymaga



- instruktażu, 7 osób natomiast potrzebują pomocy przy tym zadaniu (1 osoba poczyniła w tym zakresie postęp).
7. Obróbka cieplna żywności (gotowanie, smażenie, pieczenie) – 2 osoby samodzielnie przyrządzą złożony posiłek przy wykorzystaniu przepisu kulinarnego, 4 osoby wykonują to zadanie z instruktażem, 10 osób wymaga pomocy, natomiast 4 osoby nie opanowały zadania (w tej czynności 1 osoba poczyniła znaczny postęp).
  8. Posługiwanie się nożem: 8 osób samodzielnie radzi sobie z krojeniem i obieraniem, 4 osoby należy przy tym instruować, 5 osób wymaga przy tym zadaniu pomocy, 3 osoby nie opanowały zadania (wyraźny postęp zaobserwowano u 2 osób).
  9. Obsługa urządzeń AGD - 6 osób obsłuży sprzęt elektryczny z instruktażem, 12 osób wymaga pomocy, 2 osoby nie są w stanie opanować tej umiejętności (widoczny postęp jest u 1 osoby).
  10. Czynności porządkowe: dbanie o ład i porządek w najbliższym otoczeniu - 6 osób samodzielnie radzi sobie z dbaniem o czystość w najbliższym otoczeniu jak również z używaniem sprzętu zgodnie z przeznaczeniem: mop, odkurzacz, szczotka, zmiotka, 10 osób wymaga instruktażu słownego, 4 osoby potrzebują przy tym zadaniu pomocy opiekuna (znaczący postęp w tym zakresie zaobserwowano u 3 osób).
  11. Higiena osobista: 7 osób jest samodzielnych w przestrzeganiu prawidłowych nawyków w zakresie higieny, dbaniu o własny wizerunek, a także właściwym korzystaniu z urządzeń sanitarnych, 8 osób wymaga instruktażu słownego, 5 osób pomocy (w tej czynności postęp zauważono u 2 osób).
  12. Planowanie i dokonywanie zakupów: 2 osoby samodzielnie zaplanują listę odpowiednich produktów potrzebnych do przygotowania określonej potrawy, wyszukają na półkach, zważą na wadze owoce i warzywa, 5 osób

wymaga instruktazu, 9 osób pomocy ze strony instruktora, a 4 osoby nie opanowały tej umiejętności (wyraźny postęp zaobserwowano u 1 osoby).

### ***Pracownia komputerowa***

Pracownia komputerowa ma cztery podstawowe cele:

1. Przygotowanie do korzystania w życiu osobistym i zawodowym z powszechnie stosowanych urządzeń informatycznych – komputer jako środek do nabywania i podnoszenia kwalifikacji.
2. Rozwijanie zainteresowań informatycznych.
3. Współorganizowanie nauczania zintegrowanego przez:
  - Kształtowanie i utrwalanie umiejętności percepcyjno – motorycznych, percepcyjnych, intelektualnych,
  - wspomaganie procesu nabywania i utrwalania umiejętności czytania, pisanie, liczenia,
  - wspomaganie pracy nad korekcją zaburzeń, np. w zakresie orientacji przestrzennej, analizy wzrokowo – ruchowej, słuchowo – ruchowej, zaburzeń emocjonalnych i zaburzeń mowy.
4. Przygotowanie do posługiwania się techniką komputerową w prostych zastosowaniach praktycznych w pracy zawodowej i życiu codziennym.

W roku 2023 uczestniczyło w zajęciach pracowni 18 osób. Realizacja w/w celów następowała poprzez:

1. Posługiwanie się sprzętem komputerowym i korzystanie z usług systemu operacyjnego:
  - podstawowe elementy komputera i ich funkcje; (16 osób),
  - zasady bezpiecznej pracy z komputerem; (16 osób.),
  - informacja w komputerze: programy i dane; nośniki informacji; (12 osób),
  - komunikacja użytkownika z komputerem; (12 osób),

- formy reprezentowania i przetwarzania informacji przez człowieka i komputer; (11 osób),
- multimedialne źródła informacji (internet); (9 osób),
- zabezpieczanie informacji (kopie bezpieczeństwa, ochrona antywirusowa). (7 osób)

## 2. Stosowanie programów użytkowych:

- kształtowanie układu dokumentu tekstowego z użyciem podstawowych form redakcyjnych; włączanie tabel i grafiki; przykłady stosowania zaawansowanych narzędzi, (6 osób),
- korzystanie z urządzeń zewnętrznych komputera (skaner, drukarka, urządzenie wielofunkcyjne, aparat cyfrowy) i odpowiednich do ich obsługi oprogramowań. (5 osób).

Oprócz tego, komputer jako środek terapeutyczny można wykorzystywać do kształtowania:

13. umiejętności percepcyjno – motorycznych (ćwiczenia z myszką), percepcyjnych,
14. umiejętności szkolnych (pisanie, czytanie itd.),
15. umiejętności intelektualnych,
16. rozwoju społecznego i norm zachowań (gry dydaktyczne),
17. koncentracji uwagi.

W tym zakresie pewne postępy poczyniło wiele osób. Sprawność manualną poprawiło 18 osób, umiejętności szkolne przy pomocy komputera potrafi utrwać 18 osób, a rozwój społeczny wspomógł komputer u 15 osób.

Zakres działalności pracowni komputerowej jest na tyle duży i obejmujący swym zasięgiem tyle dziedzin życia zawodowego i społecznego, że jest użyteczny w procesie terapeutycznym wielu uczestników w różnym stopniu.



### ***Pracownia rękodzielniczo-krawiecka***

W 2023 r. w zajęciach w pracowni rękodzielniczo-krawieckiej uczestniczyło 18 osób. Znaczna część zajęć w tym roku oparta była na rozwijaniu umiejętności pracy z preparatami Powertex. Doskonalono poznane wcześniej techniki i metody pracy oraz poznawano nowe. I tak:

- 5 osób uczestniczyło w tworzeniu obrazów przestrzennych z wykorzystaniem wycisków z masy samoutwardzalnej i różnych materiałów w oparciu o Powertex. Wszyscy wykazali postęp w tej dziedzinie. 2 osoby potrafią pracować samodzielnie, wykazując dużą kreatywność.
- 4 osoby pracowały nad projektami rzeźb ze styropianu ucząc się wykorzystywania różnych technik.
- 7 osób pracowało nad wykonywaniem dużych aniołów Powertex. Postęp w opanowaniu zadania zaobserwowano u 3 osób.
- 5 uczestników zajmowało się dekoracyjnym zdobieniem pudełek i doniczek. Postęp widoczny u 4 osób.
- 14 uczestników doskonalilo umiejętność szycia ręcznego, ćwiczyło przyszywanie guzików oraz wykonywanie prostych ściągów ręcznych. Rozwijano również umiejętność posługiwania się żelazkiem. Postęp widoczny u 10 uczestników.
- 2 osoby uczyły się techniki wyszywania na kanwie.
- 11 uczestników pracowało nad wyklejaniem obrazów diamencikami. Postęp widoczny u 6 osób.
- 11 utrwalalo umiejętność pracy na warsztaciku szweckim. Postęp widoczny u 8 osób.
- 5 osób pracowało nad projektami obrazów malowanych farbami akrylowymi. Postęp zaobserwowano u 4 osób.

W okresach świąt wielkanocnych i bożonarodzeniowych znaczna część zajęć w pracowni rękodzielniczo-krawieckiej skupia się na przygotowywaniu ozdób i dekoracji świątecznych i tak:



- 5 uczestników zdołało jajka styropianowe wyciskami z masy samoutwardzalnej. Postęp widoczny u 3 osób.

- 5 uczestników wykorzystano technikę filcowania na sucho do wykonania bałwanków. Wszyscy wykazali postęp w opanowaniu tej techniki.

- 12 osób pracowało przy ozdabianiu wianków wiklinowych. Postęp nastąpił u 9 osób.

- 5 uczestników pracowało z masą solną, wykonując aniołki oraz inne ozdoby świąteczne. Postęp zaobserwowano u 3 uczestników.

-13 uczestników rozwijało umiejętność wykonywania stroików świątecznych, kompozycji kwiatowych i dekoracji okolicznościowych. Postęp widoczny u 9 osób.

- 5 uczestników pracowało z materiałem, pasmanterią, sznurkiem, papierem tworząc różne proste prace plastyczne. Wszyscy wykazali postęp.

Różnorodność proponowanych zadań podczas zajęć w pracowni rękodzielniczo-krawieckiej pozwala na rozwijanie wyobraźni, kreatywności, koordynacji wzrokowo ruchowej, sprawności manualnej. Zajęcia uczą cierpliwości, dokładności, wytrwałości i odpowiedzialności. Rozwijają zdolności artystyczne i kreatywność. Dzięki temu możliwe jest kształtowanie, rozwijanie i modyfikowanie cech osobowościowych niezbędnych w pracy zawodowej. Zakres prac zawsze dostosowany jest do indywidualnych psychofizycznych możliwości uczestników.

Wyroby wykonywane w pracowni zdobią pomieszczenia WTZ, są wystawiane na różnego rodzaju kiermaszach i wystawach. Duże zainteresowanie ze strony otoczenia pozytywnie wpływa na kształtowanie poczucia własnej wartości uczestników.

### ***Pracownia artystyczno-introligatorska***

Celem pracowni jest przygotowanie zawodowe i społeczne uczestników poprzez pracę dostosowaną do ich stopnia niepełnosprawności.

W 2023 roku w terapii zajęciowej prowadzonej przez pracownię artystyczno-

introligatorską wzięło udział 16 uczestników, którzy wykształcili podczas całorocznych zajęć poniższe umiejętności:

- **Bindowanie:** Materiały binduje samodzielnie 8 osób, Z pomocą zadanie to wykonuje 5 osób. 3 osoby nie opanowały tej umiejętności, postępu w tym zakresie dokonały 2 osoby.
- **Quiling** samodzielnie wykonuje zwijanie i formowanie papierowych pasków 10 osób, pozostałe 6 osób nie potrafi prawidłowo wykonać tego zadania
- **Narzędzia introligatorskie:** Nożyczkami prawidłowo wycina po śladzie 14 osób, pozostałe 2 osoby nie są w stanie wyciąć wzorów, ani poprawnie posługiwać się nożyczkami.
- **Decoupage:** samodzielnie zadanie to wykonuje 9 osób, pomocy wymaga 5 osób, umiejętności tej nie opanowały 2 osoby – postępu w tym zakresie dokonały 3 osoby. Podłoże pod decoupage zagruntuje 12 osób, pozostali uczestnicy (4 osoby), wykonują pod kontrolą tylko prace szlifierskie papierem ściernym.
- **Cracle**, zdobnicza technika postarzania przedmiotów: samodzielnie to zadanie wykonuje 10 osób, pozostałych 6 nie opanowało tej umiejętności – postępu w tym zakresie dokonały 3 osoby.
- **Dekoracje świąteczne:** z instruktażem i według wzoru wykonuje 12 osób, poszczególne lub pojedyncze elementy dekoracji okolicznościowych wykonają pozostałe 4 osoby - postępu w tym zakresie dokonało 6 osób.
- **Kartki okolicznościowe:** czysto, starannie i samodzielnie wykonuje 5 osób z instruktażem 6, pozostałych 5 osób wykonuje to zadanie niestarannie – postępu w tym zakresie dokonały 3 osoby.
- **Powertex** – metoda utwardzania tkanin – tę technikę opanowało 12 osób na tyle, aby przy pomocy instruktora wykonać obraz, bombkę, płaskorzeźbę i inne małe formy artystyczne. Pozostałe 4 osoby nie opanowały tej techniki.

- **Wyciski z masy samoutwardzalnej** – wypełnić foremki potrafi 12 osób.  
Reszta uczestników nie potrafi prawidłowo wykonać tego zadania.

Podczas rehabilitacji zawodowej w pracowni artystyczno-introligatorskiej jest prowadzona również rehabilitacja społeczna, oparta na współpracy w grupie, prawidłowym zachowaniu, realizacji treningu ekonomicznego, wzajemnej pomocy, szacunku, kształtuje się normy współistnienia społecznego i inne pożądane cechy pracownicze

### ***Pracownia stolarsko-ślusarska***

Podstawowymi celami w zakresie rehabilitacji zawodowej w Pracowni stolarsko-ślusarskiej są:

- przestrzeganie i stosowanie zasad bhp,
- rozbudzanie zainteresowań pracami stolarsko-ślusarskimi,
- nauka posługiwania się narzędziami stolarsko-ślusarskimi oraz wykonywanie prac,
- kształtowanie odpowiedzialności w pracy.

W 2023 roku w zajęciach Pracowni uczestniczyło 14 osób.

Realizowanie celów odbywa się poprzez wykonywanie określonych wyrobów, a poszczególne etapy procesu technologicznego umożliwiają opanowanie i zrealizowanie założeń programowych:

1. Operowanie fachowym nazewnictwem narzędzi oraz czynności: umiejętność tę w pełni opanowała 1 osoba. Pozostałe 13 osób zna część nazw, bądź używa ich nieadekwatnie. W tym zakresie postęp widoczny u 11 osób.
2. Wygładzanie powierzchni drewna przy użyciu materiałów ściernych: samodzielnie wykonuje to zadanie 5 osób, z instruktorem 7 uczestników, a z pomocą instruktora 2 uczestników. Zauważalne postępy przy wykonywaniu tej czynności u 10 osób.
3. Umiejętność nakładania powłok malarsko - lakierniczych. samodzielnie czynności te wykonuje 3 uczestników. Przy instruktora słownym potrafi te czynności wykonać 4 uczestników. 7 osób potrzebuje pomocy instruktora.



Większej sprawności i umiejętności nabrało 9 osób.

4. Umiejętność posługiwania się ręcznymi narzędziami takimi, jak pilnik, piła, młotek, dłuto: samodzielnie czynności te wykonuje 1 uczestnik. Przy instruktażu słownym potrafi te czynności wykonać 6 osób. 4 osoby potrzebują pomocy instruktora. 3 osoby nie opanowało tej czynności. Większej sprawności i umiejętności nabrało 8 osób.

5. Praca z użyciem sprzętu elektrycznego takiego, jak wiertarka, szlifierka stołowa, wyrzynarka, wycinarka: samodzielnie 1 osoba, z pomocą instruktora 7 osób, 6 osób nie jest w stanie używać tych urządzeń. W tym zakresie duże postępy widoczne u 4 osób.

6. Wykonywanie określonego wyrobu z uwzględnieniem etapów procesu technologicznego: samodzielnie 1 osoba, z instruktażem słownym 0 osób, z pomocą instruktora 8 osób, nie jest w stanie wykonać 5 osób. Przy wykonaniu wyrobu postęp widoczny u 7 osób.

### ***Pracownia witrażu***

Pracownia Witrażu, ma za zadanie wyposażenie uczestników w umiejętność prawidłowej i bezpiecznej pracy ze szkłem w procesie jego obróbki, jak również sprawnego posługiwania się specjalistycznymi narzędziami i sprzętem. Treningi w tym obszarze należą do zajęć o wysokim stopniu trudności (dobór faktury i koloru szkła, odwzorowanie szablonu, wycinanie wzorów w szkłe za pomocą noża witrażowego, dopasowywanie elementów przy pomocy szlifierki elektrycznej, precyzyjne oklejanie szkieł taśmą miedzianą, cynowanie i łączenie elementów z użyciem lutownicy), nie wykluczając jednak możliwości opanowania przez podopiecznego wszystkich technik w tym zakresie. Kolejno następujące po sobie działania, mające na celu tworzenie form witrażowych, stymulują u podopiecznych funkcje poznawcze i pozwalają na zapamiętywanie i odtwarzanie rutynowych czynności i schematów. Zabiegi tego rodzaju mają na celu ukształtowanie poczucia odpowiedzialności za bezpieczeństwo własne i innych, oraz powierzone obowiązki i narzędzia a także uczenie racjonalnego



i ekonomicznego wykorzystywania materiałów. Zadaniem pracowni jest również rozwijanie poczucia piękna i estetyki oraz wdrażanie do projektowania i realizowania własnych pomysłów.

W roku 2023 w pracowni Witrażu było 19 uczestników. Wszyscy uczestnicy zostali wyposażeni w niezbędną wiedzę dotyczącą prawidłowej i bezpiecznej pracy ze szkłem, szlifierką elektryczną, lutownicą oraz poznali technikę wykonywania witrażu.

Zadaniem programowym było:

1. Projektowanie własnych pomysłów - tę czynność opanowało 7 osób, 2 osoby poczyniły postęp w tym zakresie.
2. Kształtowanie umiejętności cięcia szkła – 17 osób opanowało umiejętność wycinania szkła, w tym 6 osób skomplikowane wzory, 6 osób - proste wzory, 3 osoby przetną szkło na połowę, 2 osoby nie opanowały zadania programowego, 4 osoby poczyniły postęp w tej umiejętności.
3. Szlifowanie - 15 osób radzi sobie ze szlifowaniem, 9 osób bardzo dobrze, 6 osób potrzebuje pomocy podczas wykonywania tej czynności, 3 osoby poczyniły postęp, 4 osoby nie opanowały tej umiejętności.
4. Oklejanie szkiełek taśmą Tiffaniego - 15 osób jest w stanie okleić szkło taśmą, w tym 6 osób radzi sobie z oklejaniem skomplikowanych wzorów, 9 osób okleja taśmą szklane kółka, 5 osób nie opanowało zadania programowego, 3 osoby poczyniły postęp.
5. Cynowanie - 13 osób radzi sobie z cynowaniem samodzielnie, 4 osoby potrzebują niewielkiej pomocy, 2 osoby nie opanowały tej umiejętności, 4 osoby poczyniły postęp.
6. Łączenie elementów - 9 osób samodzielnie połączy elementy, 5 osób potrzebuje niewielkiej pomocy, 5 osób nie opanowało tej umiejętności, 3 osoby poczyniły postęp w tej czynności.
7. Patynowanie - tą umiejętność opanowało 16 uczestników, 3 osoby poczyniły postęp w tym zakresie, 3 osoby nie opanowały tej czynności.

8. Rozpoznawanie faktur szkła – 6 osób bezbłędnie rozpoznaje faktury szkieł, 8 osób jest w stanie rozpoznać je z podpowiedzią instruktora, natomiast 5 osób nie opanowało tej umiejętności.

9. Wytwarzanie i mocowanie zawieszek oraz elementów dekoracyjnych – 5 osób samodzielnie przygotowuje materiał, wytworzy zawieszkę i zamocuje wg wcześniejszych ustaleń, 7 osób tylko przygotowuje materiał i z pomocą instruktora wytworzy zawieszkę, 7 osób nie opanowało tego zadania.

### ***Pracownia podtrzymywania umiejętności szkolnych***

Pracownia powstała w 2013 r. trudności natury percepcyjnej często uniemożliwiają zdolność do nauki czytania i pisania, do wykonywania zadań manipulacyjnych. Celem pracowni jest wyrównywanie braków w zakresie intelektualnym i manualnym uczestników. W roku 2023 w pracowni w zajęciach uczestniczyło 17 osób.

Założenia zostały zrealizowane, a zadaniem programowym było:

1. Opanowanie umiejętności czytania – 5 osób potrafi czytać całe zdania ze zrozumieniem. U trzech osób nastąpił regres w porównaniu do poprzednich lat, związany z czytaniem zdania ze zrozumieniem. 4 osoby czytają tylko proste wyrazy. 4 osoby rozpoznają tylko literki. Natomiast 4 osoby w ogóle nie opanowały zadania programowego, ponieważ to zadanie przekraczało ich możliwości intelektualne. 3 osoby poczyniły postępy w płynności czytania.

2. Umiejętności pisania na poziomie opanowania ze słuchu i z pamięci, przyswoiło 9 osób. 3 osoby potrafią ze skupieniem uwagi przepisać tekst z gazety lub książki. 5 osób potrafi pisać poszczególne litery, inicjały podpisu. Postęp w płynności pisania poczyniły 3 osoby.

3. Umiejętność orientowania się w czasie opanowało 8 osób na poziomie znajomości określeń czasowych i umiejętności posługiwania się zegarem, 6 osób odczyta godzinę i znały określenia czasowe. 3 osoby potrafiły rozpoznać porę dnia. Postęp poczyniły 4 osoby.



4. Elementy treningu ekonomicznego – 5 osób potrafi rozpoznać wszelkie pieniądze i prawidłowo je wartościować, 6 osób potrafi rozpoznawać nominały, ale mają problem z ich wartościowaniem, 4 uczestników rozpoznaje niektóre pieniądze. 2 osoby nie opanowały tej umiejętności. Postęp poczyniły 2 osoby.

5. Umiejętności liczenia, czyli dodawania i odejmowania, mnożenia w dużym zakresie opanowały 4 osoby. 7 osób potrafi liczyć płynnie w zakresie do 20 (dodawać, odejmować, mnożyć). 3 osoby liczą szeregowo do 10-ciu (1,2,3,4...). Natomiast 3 osoby nie opanowały żadnej umiejętności liczenia ze względu na duże braki intelektualne. Tylko 1 osoba poczyniła postęp.

6. Umiejętności ćwiczeń grafomotorycznych i wypełniania konturu różną techniką – ćwiczenia grafomotoryczne służą umiejętności posługiwania się płynnie linią prostą i łamaną, natomiast wypełnianie konturu rysunku uwzględnia różną technikę wykonania, co pozwala stopniować trudność zadania. 6 osób samodzielnie wykona zadanie grafomotoryczne i wypełni kontur rysunku dowolną techniką. 8 osób z pomocą instruktora wykona zadanie grafomotoryczne, 3 osoby wypełnią tylko kontur rysunku prostą techniką, np. kredkami. Postęp poczyniły 3 osoby.

7. Wykonywanie zadań na spostrzeganie (puzzle i wykreślanki) - Percepcja wzrokowa, umiejętność spostrzegania jest ważną funkcją dla organizmu, którą należy trenować. Wszelkie braki mogą być spowodowane problemem zdrowotnym, który udaje się nam zauważyć podczas wykonywania tych zadań, np. pogarszający się wzrok, korekta okularów. Dlatego w tej pracowni ważne jest wyrównywanie braków i ich kompensacja. 5 osób potrafi samodzielnie ułożyć złożone puzzle i znajdzie wszystkie wyrazy w wykreślanke. Aż 9 osób samodzielnie wykona tylko jedno z zadań programowych. 2 osoby z pomocą instruktora ułożą nieskomplikowane puzzle i z pomocą znajdą niektóre wyrazy. 1 osoba nie jest w stanie zrealizować żadnego z zadań programowych. Postęp poczyniły 4 osoby.



Arteterapia jest kolejną ważną formą rehabilitacji. W rewalidacji przez sztukę głównym celem jest przygotowanie osób niepełnosprawnych do kontaktu z dziełami sztuki, szacunku do nich i odpowiedniego ich odbioru z ukierunkowaniem na własne twórcze działanie. Kontakt ze sztuką pomaga w rozumieniu i przeżywaniu świata, otwiera psychikę na wrażenia wzrokowe i słuchowe oraz prowokuje do marzeń.

W dniu 25 kwietnia 2023 roku, po dwuletniej przerwie wywołanej przez sytuację pandemiczną, odbyły się XXI Prezentacje Twórczości artystycznej Osób Niepełnosprawnych „Mój świat – Moje Życie”. Do udziału w konkursie zaproszeni zostali soliści oraz zespoły z Domów pomocy Społecznej, Warsztatów Terapii Zajęciowej, szkół z oddziałami integracyjnymi i innych placówek zajmujących się działalnością opiekuńczą, wychowawczą i rewalidacyjną osób niepełnosprawnych z regionu Kujaw i Ziemi Dobrzyńskiej. Choć czas braku aktywności artystycznej sprawił, że w tym roku zaprezentowała się znaczna liczba osób oraz zespołów. Dopisała także publiczność, która zapełniła całą widownię i przez aktywny aplauz sprawiła, że emocje na scenie, jak i na widowni, były potężne. Warsztat Terapii Zajęciowej przy PZN po raz kolejny zaprezentował się na bardzo wysokim poziomie. Reżyserem spektaklu był, jak co roku, Andrzej Krupiński – muzyk, który wraz z grupą uczestników WTZ, noszącą nazwę „Wesołe Bractwo”, przedstawił pełny dynamizmu, dużej dawki humoru, z budującym akompaniamentem muzycznym, spektakl pod tytułem „James Bond na tropie królika”. Nie tylko wciągająca fabuła, która nie dawała się nudzić publiczności, ale także nieprzewidywalne zachowania aktorów oraz pełna integracja z publicznością, sprawiły, że po raz kolejny WTZ został najwyżej oceniony ze wszystkich występujących grup.

**Terapia ruchem** prowadzona w warsztacie terapii zajęciowej ma na celu poprawę ogólnej sprawności ruchowej i kondycji fizycznej. Wychowanie fizyczne opiera się na czterech zakresach oddziaływań. Są to: kompensacja, korektura, usprawnianie, dynamizowanie. Kompensacja jest właściwie całym systemem zastępczym, wyrównującym brak jednego analizatora przez pozostałe. W ruchu i działaniu rozwija się system kompensacyjny pozwalający np. niewidomemu, opierając się na wciąż rosnących doświadczeniach, na przeprowadzenie analizy i syntezy zjawisk z otaczającego świata. Korektura to nie tylko usuwanie wad postawy powstałych najczęściej w następstwie uszkodzeń sensorycznych (u niewidomych brak kontroli własnej sylwetki), a w przypadku deformacji somatycznych w wyniku indywidualnych prób przystosowania do życia organizmu. Korektura to również eliminowanie błędnych nawyków ruchowych i wyuczenie takich, które będą ekonomiczne, estetyczne, ułatwiające poruszanie się oraz przystosowanie do nowych warunków życia.

Usprawnianie wiąże się ściśle z korekturą. Poprzez podnoszenie sprawności uzyskuje się cele zawarte w korekturze, głównie w zakresie zaradności osobistej w pokonywaniu przeszkód naturalnych. Usprawnianie to także wyuczenie szeregu umiejętności pozwalających na spędzanie wolnego czasu w środowisku rówieśniczym, w gronie rodzinnym itp. Jest to ważne zadanie w procesie integracji społecznej. Dynamizowanie polega na wyzwaniu potencjalnej potrzeby ruchu z uwzględnieniem psychofizycznych potrzeb wychowania. Działania te są realizowane poprzez szereg możliwości. Są to: gimnastyka, zabawy i gry, elementy współzawodnictwa sportowego itp. Ćwiczenia prowadzone były na sali rehabilitacyjnej oraz w parku z zachowaniem zasad reżimu sanitarnego związanego z zagrożeniem wystąpienia COVID-19.

W dniu 3 czerwca 2023 roku Stowarzyszenie Sportowe Niepełnosprawnych „Eurointegracja” po raz kolejny zorganizowało „Olimpiadę Hefajstosa”, w której wzięli udział uczestnicy WTZ. Olimpiada ma na celu



rozpowszechnienie idei „sportu dla wszystkich”, aktywizację środowisk niepełnosprawnych, propagowanie ruchu jako formę relaksu psychicznego i fizycznego, popularyzację idei olimpijskiej oraz rozwijanie specyficznych form kultury fizycznej wśród niepełnosprawnych. Olimpiada była spotkaniem sportowym wszystkich osób niepełnosprawnych z Włocławka i regionu kujawsko-pomorskiego. Była świętem osób niepełnosprawnych, którzy tego dnia mogli zmierzyć się z własnymi możliwościami i razem się bawić. Z jednej strony stanowiła promocję aktywnego trybu życia, z drugiej – integrację, spotkanie nowych ludzi, zawiązywanie przyjaźni. Dla wszystkich uczestników organizatorzy przygotowali pamiątkowy upominek – koszulkę z napisem oraz medal za udział. Reprezentanci WTZ wywalczyli puchar i dyplom.

**Integracja społeczna** realizowana jest w różnych formach: wycieczki, spotkania integracyjne i okolicznościowe, udział w wystawach, wyjścia do teatru i kina. Wycieczki mają charakter edukacyjny, krajoznawczy i rekreacyjny. Spotkania integracyjne stanowią okazje do wspólnej zabawy, ale też do zdobywania umiejętności zawierania i utrzymywania znajomości czy usprawniania form komunikacyjnych. Spotkania odbywają się z zaprzyjaźnionymi placówkami, które skupiają osoby niepełnosprawne.

W dniu 17 stycznia 2023 roku artyści z Krakowskiej Agencji Artystycznej Galana zaprosili naszych uczestników do udziału w niesamowitej podróży wraz z przedstawieniem „Wartość Baśni”. Był to spektakl, który opowiadał historię dziewczynki, której nie spodobała się baśń opowiedziana przez jej tatę i za sprawą złego czarodzieja zniknęły wszystkie bajki, ba nigdy żadna bajka nie powstała. Toteż przerażona dziewczynka trafiła do walącej się krainy wyobraźni, którą postanowiła uratować. Spotkała na swojej drodze pomocnych mieszkańców owej krainy jak i straszną wiedźmę, a wszystko po to, by przywrócić baśni na świecie i uratować krainę wyobraźni przed zagładą. Widowisko dostarczyło prawdziwych wzruszeń naszym uczestnikom, którzy przypomnieli sobie jaką wartość potrafi mieć baśń.



W dniu 10 maja 2023 roku kolejny raz aktorzy z Agencji Artystycznej Gala odwiedzili uczestników WTZ i przedstawili spektakl „Zdrówko”, który powstał po konsultacjach z dietetykami i przy wykorzystaniu wiedzy z życia, ale również ze starych i nowych książek kucharskich. Poruszał on temat zdrowego odżywiania się, rozsądnej diety i ćwiczeń, zwłaszcza na świeżym powietrzu. W przedstawieniu znalazły się klasyczne utwory autorstwa Adama Mickiewicza, Jana Kochanowskiego, Aleksandra Fredry, Henryka Sienkiewicza i innych, które przypomniały wspaniałe opisy przyrody oraz potraw w dawnych czasach. Poruszony temat zdrowego odżywiania dotyczył każdej grupy wiekowej, kobiet i mężczyzn. Aktorzy w dowcipny sposób, integrując się z naszymi uczestnikami, próbowali nakłonić ich do wspólnych ćwiczeń i wymyślania nowych, dietetycznych potraw.

W dniach 15-16 czerwca 2023 roku odbyła się wycieczka do Wrocławia – miasta na prawach powiatu w południowo-zachodniej Polsce, z siedzibą władz województwa dolnośląskiego i powiatu wrocławskiego. Położone w Europie Środkowej, na Nizinie Śląskiej, nad Odrą i czterema jej dopływami. Jest historyczną stolicą Dolnego Śląska, a także całego Śląska. Pierwszego dnia wycieczki uczestnicy WTZ zwiedzili most zakochanych, Ossolineum, Uniwersytet, Stare Jatki oraz Rynek.

**Most zakochanych:** zapisy historyczne świadczą, że do czasów przed II wojną światową, miasto Wrocław posiadało w swoich granicach 303 mosty i kładki różnej wielkości i różnego przeznaczenia. Jednym z nich był Most Tumski, łączący Ostrów Tumski z Wyspą Piaskową. Ostrów Tumski w dawnych czasach był wyspą, wskazuje na to choćby nazwa: ostrów. Słowo „ostrów” w języku staropolskim znaczyło: wyspa. Tak też było przez długie lata. W przypadku Wrocławia Ostów Tumski był wyspą i zarazem najstarszą częścią miasta. Informacje pochodzące z wykopalisk archeologicznych świadczą, że na wyspie tej już w X wieku istniał gród obronny, który w wiekach następnych zmienił się

w murowaną siedzibę ówczesnych rządzących. Już w tym czasie istniał most łączący wyspę z resztą miasta. Pierwsze mosty miały konstrukcję drewnianą. Według przekazów historycznych w roku 1423 na moście łączącym wyspę doszło do tragicznego zdarzenia, którym było zawalenie się konstrukcji pod ciężarem maszerującej po nim procesji w niedzielę palmową. W roku 1889 powstał do dziś istniejący stalowy most nazywany Mostem Tumskim. Most pomimo uszkodzeń spowodowanych podczas działań wojennych II wojny światowej, po remoncie przeprowadzonym w 1945 roku łączy dwa brzegi praktycznie niezmieniony od czasów swojego powstania. W 1992 roku przeprowadzono gruntowny remont Mostu zmieniając jedynie stare pokłady z zastosowaniem blach z żebrami poprzecznymi opierającymi się na podłużnicach. Długość mostu wynosi 52,10 m, tworzą go dwa przęsła odpowiednio mające 25,19 i 25,93 m długości. Szerokość pomostu wynosi 6,84 m, a wysokość portalu 6,90 m. Elementy konstrukcyjne mostu przetransportowane zostały na miejsce montażu drogą wodną. Konstrukcję wykonano w Hucie Piła zlokalizowanej w okolicach Gliwic. W Polsce doliczono się istnienia około 20 mostów nazywanych mostami zakochanych, ale najslawniejszym jest Most Tumski we Wrocławiu. Około 2009 roku jakoś tak ni stąd ni zowąd, pary zakochanych zaczęły na moście wieszać kłódki ze swoimi imionami. Zwyczaj ten po raz pierwszy zainicjowany został we Florencji na znajdującym się tam moście Ponte Vecchio. Ciężar kłódek zawieszanych przez zakochanych przekracza często 2 tony i zmusza administratorów obiektu do ich usuwania. Kłódki usuwano już kilkakrotnie, ponieważ ich ciężar dodatkowo obciążał most. Do ciekawostek związanych z mostem zaliczyć można zabytkowe ręcznie uruchamiane lampy gazowe, które są sprawne również dzisiaj.

**Zakład Narodowy im. Ossolińskich, Ossolineum** – polski instytut naukowy i kulturalny we Wrocławiu. Jest jednym z najważniejszych i najstarszych ośrodków kultury polskiej, o czym decydują przede wszystkim bogate zbiory biblioteczne, obejmujące ważne dla kultury polskiej starodruki (m.in. *De revolutionibus...* Mikołaja Kopernika z 1543 r. czy *Pieśni* Jana



Kochanowskiego z 1586 r.) i rękopisy, w tym m.in. rękopis poematu *Pan Tadeusz* (1834) Adama Mickiewicza. Siedziba Zakładu pierwotnie znajdowała się we Lwowie. Źródłem utrzymania były dochody z majątków ziemskich fundatora Józefa Maksymiliana Ossolińskiego, zarządzanych przez dożywotnich kuratorów. Po wysiedleniu Polaków ze Lwowa i odłączeniu miasta od Polski w 1945 Ossolineum, jako zakład wraz z ok. jedną trzecią jego zasobów, zostało przeniesione do Wrocławia. Funkcjonuje jako fundacja narodowa ustanowiona ustawą o fundacji – Zakład Narodowy imienia Ossolińskich. Z mocy ustawy patronat nad Zakładem objął Prezydent RP, a bezpośredni nadzór pełni Rada Kuratorów, składająca się z trzynastu osób. Celem fundacji jest utrzymywanie Narodowej Biblioteki Ossolineum i pomnażanie jej zbiorów, zwłaszcza w zakresie humanistyki polskiej i słowiańskiej, ich opracowywanie i upowszechnianie, wspieranie i prowadzenie prac naukowo-badawczych, a także działalność wydawnicza. Zakład został ufundowany dla Narodu Polskiego w 1817 roku przez Józefa Maksymiliana Ossolińskiego, otwarty w 1827 roku we Lwowie. Do 1939 roku łączył w sobie bibliotekę, wydawnictwo i Muzeum Książąt Lubomirskich. Od założenia aż do 1945 roku Zakład Narodowy im. Ossolińskich mieścił się w dawnym klasztorze i kościele ss. karmelitanek trzewickowych przy ul. Ossolińskich 2 we Lwowie. Po I rozbiórce Polski i kasacie wielu klasztorów przez cesarza Józefa II budynek klasztoru i kościoła był w stanie ruiny. Jego restauracja była dziełem m.in. Józefa Bema i Jerzego Głogowskiego – budowniczego, malarza i grafika, który do Lwowa przybył z Krakowa. Do Zakładu jako odrębną całość przyłączono w 1823 roku Muzeum ks. Lubomirskich, założone przez księcia Henryka Lubomirskiego. Ossolineum w czasie istnienia ówczesnej Galicji pod zaborem austriackim skupiało polski ruch umysłowy i było jednym z najważniejszych ośrodków pracy nad budową kultury polskiej w czasie zaborów i narzuconej germanizacji. Przeszło w tym czasie okres prześladowań w postaci rewizji policyjnych oraz aresztowań zatrudnionych tam pracowników. W myśl intencji założyciela stało się ono



jednym z najważniejszych ośrodków badań nad dziejami i literaturą polską, tym bardziej że rozporządza jednym z największych księgozbiorów w Polsce, a także ogromnym zbiorem rękopisów i autografów, w tym rękopisów średniowiecznych i najstarszych druków. Z Ossolineum wiążą się także mniejsze archiwa i księgozbiory: Jabłonowskich, Ponińskich, Pawlikowskich, Skarbków, Balzera, Sapiehów, Lubomirskich, Mniszków. Zakład Narodowy im. Ossolińskich został laureatem IX edycji Nagrody im. prof. Aleksandra Gieyszтора. Wyróżnienie zostało przyznane za 190 lat pozyskiwania i gromadzenia najcenniejszych archiwalnych i bibliofilskich pozycji o wybitnym znaczeniu dla polskiej kultury.

**Uniwersytet Wrocławski (UWr)** – jeden z osiemnastu państwowych uniwersytetów klasycznych w Polsce, z siedzibą we Wrocławiu, kształcący na kierunkach humanistycznych i ścisłych. Powstał pierwotnie w 1702 jako *Academia Leopoldina*, w 1811 połączoną z Uniwersytetem Viadrina przeniesionym z Frankfurtu nad Odrą, a w 1945 został przekształcony w polski uniwersytet. Uczelnia swoimi tradycjami odwołuje się do niemieckich uczelni wrocławskich i tradycji Uniwersytetu Jana Kazimierza we Lwowie, założonego w 1661. Jest najstarszą uczelnią wyższą we Wrocławiu, na której studiuje blisko 23,5 tysiąca studentów. Kształci studentów na studiach stacjonarnych, niestacjonarnych oraz wieczorowych. Uniwersytet Wrocławski jest uczelnią interdyscyplinarną kształcącą zarówno w zakresie nauk ścisłych, jak i humanistycznych. W jego ramach znajdują się: 10 wydziałów i jednostki ogólnouczelniane. Aktualnie zatrudnionych jest 1959 nauczycieli akademickich (z czego 164 na stanowisku profesora zwyczajnego, 288 na stanowisku profesora nadzwyczajnego, 1120 na stanowisku adiunkta, 126 na stanowisku asystenta, 6 na stanowisku docenta, 215 na stanowisku starszego wykładowcy i wykładowcy, 24 na stanowisku lektora oraz 16 bibliotekarzy dyplomowanych). Pod względem uzyskanych stopni naukowych na uczelni pracuje: 216 profesorów, 361 doktorów habilitowanych i 1017 doktorów. Uniwersytet ponadto współpracuje z emerytowanymi profesorami, których autorytet wspiera zarówno

proces dydaktyczny, jak i przede wszystkim wymianę międzynarodową. Według webometrycznego rankingu uniwersytetów świata ze stycznia 2015, pokazującego zaangażowanie instytucji akademickich w istnienie w sieci, uczelnia zajmuje 4. miejsce w Polsce wśród uniwersytetów, a na świecie 640. spośród wszystkich typów uczelni.

**Stare Jatki** - pierwotnie Stare Jatki była uliczką utworzoną przez dwa rzędy sklepów rzeźniczych, powstała w wyniku lokacyjnych przeobrażeń przestrzenno-prawnych dokonanych z woli księcia Bolesława Rogatki w 1242 roku. Władca wykupił karczmy od zakonników i przekazał je wójtowi, a następnie rada miejska wykupiła od niego prawa do prowadzenia jatek. Decyzja księcia w kolejnych latach wzbudziła protest u jego następców. Postanowili oni uchylić decyzję Rogatki, lecz wójt i mieszczaństwo na to nie pozwolili. Spór toczył się do 1261 roku i został rozwiązany na korzyść mieszczan. Od tego roku na jatki sprzedawano głównie mięso, a mieszkańcy tworzyli osobny cech. Dysponowali oni również 38 oborami przy ul. Rzeźniczej oraz własną rzeźnią nad Odrą. Zwieńczeniem regulacji prawnych w handlu było nadanie w 1272 roku prawa mili dla Wrocławia. Nazwa „Stare Ławy Mięsne” w dokumentach pojawiła się po raz pierwszy dopiero w 1375 roku. W tym samym okresie istniał drugi ciąg kramów mięsnych, ulokowany między ulicami Łaciarską i Kotlarską, u wylotu na Nowy Targ we Wrocławiu. Ciąg ten nazwany był „Nowymi Jatkami” lub „Małymi Jatkami” i tworzył odrębny cech rzeźników. Pod koniec XIX wieku pierwotny rzeźniczy charakter ulicy zatracał się na rzecz nowych warsztatów rzemieślniczych i małych sklepików. Do 1843 roku jatki były własnością cechu rzeźników; w 1898 już tylko na połowie kramów handlowano mięsem. W 1939 swoje kramy miało już tylko dwóch rzeźników: Ernst Heide pod numerem 21 i mistrz masarski Gustav Moese pod numerem 24. Ulica składała się z początkowo z 42 drewnianych, jednokondygnacyjnych budynków a od 1350 roku było ich 48; 24 kramy na każdej ze stron uliczki. W XVI wieku dwa kramy zostały połączone i od tego okresu notowano ich 47. Parcele miały ok. 3 metrów



szerokości i były głębokie na ok. 10 metrów. W XIV wieku drewniane budy zostały zastąpione murowanymi kamieniczkami z kramami zajmującymi przyziemie budynku. Uliczka z obu stron zamknięta była ostrołuczными bramami. Pośrodku ulicy biegł, zachowany do czasów obecnych, kamienny rynsztok. Na przełomie XV i XVI wieku gospodarze Starych Jatek otrzymali pozwolenie na rozbudowę kramów; niskie budynki zyskały kolejne piętra; niektóre kamienice miały pięć kondygnacji. W kamienicy mieszkali głównie rzeźnicy, czeladnicy i służba. W tym okresie pomiędzy numerem 10 i 11 powstało wąskie przejście pomiędzy Jatkami a ulicą Malarską. W XIX wieku została wyburzona południowa pierzeja, a w jej miejsce, w 1823 roku, wybudowano gmach Gimnazjum św. Elżbiety. Podczas II wojny światowej Stare Jatki zostały częściowo zniszczone (ocalało 12 kamienic). W 1951 roku rozpoczęto odbudowę kamienic; prace rozpoczęto od kamienicy nr 24, do której przylegała łukowa brama wejściowa od ul. Odrzańskiej. Parter w kamienicach przeznaczono na małe sklepiki, a na wyższych kondygnacjach pomieszczenia połączono, tworząc mieszkania. Od strony ul. Malarskiej powstały klatki schodowe wspólne dla kilku kamienic. Jedynymi budynkami, które zachowały dawny układ i kształt pomieszczeń, drewniane stropy oraz kolorowe polichromie z motywem liści akantu, są kamienice pod nr 1 i 2. Dawniej mieściła się w nich siedziba cechu rzeźników, a obecnie jest siedzibą Okręgowego Wrocławskiego Związku Artystów Plastyków. Pod koniec XX wieku Stare Jatki zajmowały pracownie i galerie artystyczne (pierwsza galeria została otworzona w 1992 roku) oraz pub muzyczny. W 1997 roku, ku pamięci dawnej roli Jatek, przy wejściu do uliczki ustawiono pomnik „Ku czci Zwierząt Rzeźnych”. 1 sierpnia 2005 na Jatkach postawiono jednego z wrocławskich krasnali – „Rzeźnika”.

**Rynek we Wrocławiu** - Wrocław to miasto, które każdego roku przyciąga do siebie nie tylko chcących zdobyć wiedzę i zawód studentów, ale również turystów, którzy mogą śmiało wybierać z listy wielu ciekawych atrakcji. Wśród nich nie trzeba szukać czegoś ekstrawaganckiego – bowiem już sam Rynek we



Wrocławiu jest w stanie przykuć wzrok zwiedzających i sprawić, by ci chcieli pozostać w mieście trochę dłużej. Wrocławski Rynek był kiedyś o jedno piętro niżej – brakujące piętro znajduje się w piwnicy. Rynek powstał na miejscu dawnego targu, gdzie handlowano żywnością, skórą, wyrobami kowalskimi i innymi dobrami. Warstwy osiadającego na nim brudu, przez wieki podniosły płytę Rynku o jedno piętro. Mieszcząca się przy Rynku restauracja „Piwnica Świdnicka” była najdłużej działającą nieprzerwanie restauracją w Europie – działalność rozpoczęła w 1273 roku, a zawiesiła ją w 2018 roku. Jak w wielu miastach na świecie, tak pod wrocławskim Rynkiem biegnie sieć tuneli. Służyły one głównie do przewozu piwa ze Świdnicy. Na wrocławskim Rynku wciąż można znaleźć Pręgierz – miejsce publicznej kary, do którego to przykuwano skazańców i poddawano ich chłóście. Ten wrocławski jest jednym z niewielu zachowanych, nie jest to jednak średniowieczny oryginał, tylko odtworzona w 1988 r. rzeźba. Dawniej można było poruszać się po Rynku komunikacją – tramwaje jeździły po Rynku do 1978 roku. Zobaczyć można było również samochody i autobusy. Obecnie poruszać można się jedynie pieszo i rowerami – w tym drugim przypadku jedynie w wyznaczonych do tego porach. Na Rynku we Wrocławiu również znajdują się Sukiennice – mieszczą się na jego środku. Wrocławskie Sukiennice to budynek położony na osi wschód-zachód w środku kwartału pod adresem Rynek-Ratusz, w którego wnętrzach mieszczą się oddziały urzędu miasta. Od XIII do XIX w. znajdował się w tym miejscu Dom Kupców. Po przebudowie Sukiennice udostępnione będą dla zwiedzających. Każdego roku od kilkunastu lat na Rynku odbywa się Jarmark Bożonarodzeniowy, który przyciąga do siebie polskich i zagranicznych turystów. Dawne dokumenty świadczą, iż podobne wydarzenie miało miejsce na wrocławskim Rynku już w XVI wieku. Ratusz we Wrocławiu, nazywany Starym Ratuszem, powstawał w wielu etapach, od schyłku XIII w. po XVI w. Z XVI w. pochodzą m.in. fragmenty zabytkowej wieży Ratusza, na którą nie ma wstępu. Najciekawsze w ratuszu są przepiękne zdobienia fasady, zegar, a także Piwnica Świdnicka.

W Ratuszu mieści się oddział Muzeum Miejskiego Wrocławia. Ze swoją powierzchnią wynoszącą 3,8 hektara. Rynek we Wrocławiu jest jednym z największych w Polsce.

Po zakończeniu zwiedzania uczestnicy udali się na obiadową kolację a następnie do hotelu *Polonia* w centrum Wrocławia, gdzie czekały na nich przytulne 2-osobowe pokoje. Następnego dnia uczestnicy WTZ spożyli śniadanie (szwedzki stół) w restauracji hotelowej i udali się do zoo.

**ZOO Wrocław** to najstarszy ogród zoologiczny w Polsce. Na terenie ZOO możemy spotkać zwierzęta, które są zagrożone wyginięciem. Łącznie mieszka tu około 12 tysięcy osobników na obszarze ponad 33 hektarów. Dziś ZOO Wrocław jest obowiązkowym punktem do zwiedzania podczas wizyty w stolicy dolnego śląska. Co roku wrocławskie ZOO bije rekordy w ilości odwiedzających go turystów. Nic dziwnego, przecież nieczęsto mamy okazję zobaczyć nietypowe gatunki egzotycznych dla nas zwierząt jak manaty, pantery śnieżne, czy nosorożce indyjskie. Oczywiście obecnie największą atrakcją jest zachwycające Afrykarium ze zjawiskowym Oceanarium. W tym wyjątkowym miejscu możemy bez zamoczenia nogi podziwiać prawdziwy podwodny świat z piękną rafą koralową, z setkami egzotycznych ryb oraz rekinów. Co więcej możemy wejść do prawdziwej dzikiej dżungli Kongo. Wrocławskie ZOO to świetna atrakcja Wrocławia, która zachwyca zarówno małych turystów, jak i dorosłych. Początki istnienia ZOO we Wrocławiu, a właściwie w niemieckim jeszcze wtedy mieście Breslau, sięgają już 1863 roku. Po zaledwie dwóch latach budowy w ZOO zamieszkało ponad 400 gatunków zwierząt. Już w pierwszym roku po jego otwarciu to miejsce odwiedziła imponująca ilość 76 tys. turystów. Po 150 latach ZOO we Wrocławiu rocznie odwiedza aż 2 mln gości, a sam ogród zamieszkuje już ponad 12 tys. zwierząt. Jednak historia ZOO na przestrzeni lat nie była taka kolorowa. Aż dwukrotnie ogród trzeba było zamknąć z powodu wojny, na szczęście zawsze odradzał się na nowo. Największe dramaty Wrocławskie ZOO przeżywało podczas II wojny światowej, gdy brakowało paszy do



wykarmienia zwierząt. Wtedy też Wrocław stracił ponad 85% zwierząt, które ginęły przez ostrzały wojsk lub tuż po ucieczce z klatek. Uciekinierów, którzy mogli zagrażać ludziom po prostu zastrzelono, a wygłodniała podczas wojny ludność często wykorzystywała darmowe mięso do wykarmienia swoich rodzin. Reaktywacja ZOO we Wrocławiu rozpoczęła się zaraz po wojnie. Choć sam proces odbudowy trwał przez wiele lat. Wielką popularność dla ZOO przyniósł słynny program "Z kamerą wśród zwierząt", który prowadził Antoni Gucwiński, czyli 40 letni dyrektor ZOO, który opiekował się nim wraz ze swoją żoną Hanną. Dzięki temu programowi ZOO we Wrocławiu gościło w domach tysiące Polaków. Najciekawszym miejscem w ZOO Wrocław jest Afrykarium. Afryka i Akwarium – to z połączenia tych dwóch słów powstała nazwa Afrykarium. Dziś ten potężny budynek w kształcie wieloryba prezentuje nam zaskakujące podwodne życie tzw. Czarnego Kontynentu, czyli Afryki. Najbardziej kolorowym miejscem w Afrykarium we Wrocławiu jest część Morza Czerwonego. Tutaj możemy zobaczyć kolorową rafę koralową i aż 60 rodzajów gatunków ryb. Co ciekawe w tym akwenu trzeba sztucznie zasolić wodę, żeby wyprodukować wodę morską. W części poświęconej dzikiej Afryce wschodniej możemy stanąć oko w oko z potężnym hipopotamem, który w wodzie pływa z nie mniejszą gracją niż baletnica. Oprócz tego zobaczymy najmniejszą antylopę świata, czyli dikdiki. Największą atrakcją Kanału Mozambickiego jest 18 metrowy przezroczysty tunel. Tuż nad naszymi głowami pływają obok siebie żółwie, płaszczki i rekiny...Rekiny? Jakim cudem nie zjadły już innych ryb? No cóż jeśli pracownicy ZOO dokarmiają je odpowiednio często samymi smakołykami, to po co się męczyć i polować, skoro jedzenie spada dosłownie z nieba. Mieszkańcami Wybrzeża Szkieletów są kotiki afrykańskie, złudnie podobne do fok, sprytnie pingwiny, czy bajkowe meduzy. Z podwodnego świata przenosimy się do prawdziwej dżungli nad rzeką Kongo. Tutaj mieszkają krokodyle i roślinożerne i zagrożone wyginięciem manaty, czyli ssaki na które często mówi się syrenki. ZOO we Wrocławiu podzielone jest na kilka



egzotycznych stref w Sawannie możemy na przykład zobaczyć żyrafy, strusie, czy zebry. W strefie Sahary czekają na nas wielbłądy, na Madagaskarze lemury, likaony i nietoperze. Zwierzęta Europy to dobrze nam znane rodzime gatunki jak żubry, niedźwiedzie, rysie, czy wilki. Nieco bardziej egzotycznie robi się w strefie zwierząt Ameryki Płd. z lamami, okapi i strusiami. Z najmłodszymi turystami koniecznie trzeba odwiedzić dziecięcy zwierzynek z kucykami i kozami. Jedną z nowszych atrakcji ZOO jest Odrarium, w którym możemy podejrzeć zwierzęta jakie mieszkają w przepływającej przez Wrocław Odrze. Zachwyca również Terrarium z dzikimi gadami, potężnymi węzami i malowniczą Motylarnią. W ZOO Wrocław imponuje również ilość małp, zaczynając od goryli, po orangutany, gibony, czy leniwcę. Dzikie koty są jednymi z chętniej odwiedzanych zwierząt, a potężne słonie do dziś mieszkają w zabytkowej słońiarni. Natomiast w ptaszarni jest głośno i gwarno od przekrzykujących się w swym śpiewie gatunków ptaków. Nie brakuje tu również słynnych nosorożców, hipopotamów, fok, a nawet zwierząt, które ciężko nam rozpoznać i nazwać. Z reguły to zagrożone wyginięciem zwierzęta jak pancernik olbrzymi, saol, czy kanczyl filipiński. Egzotyczne zwierzęta, prawdziwa dżungla Kongo, szklany tunel z pływającymi rekinami i niezwykle Oceanarium, to tylko kilka z niepowtarzalnych miejsc, jakie mogli tu zobaczyć uczestnicy WTZ. Po zakończonym zwiedzaniu nasi podopieczni spożyli obiad w jednej z restauracji na terenie ZOO. Wiele atrakcji i doskonała pogoda sprawiły, że wszyscy byli bardzo zadowoleni z wycieczki.

W dniu 14 września 2023 roku odbyła się zabawa integracyjna z zaprzyjaźnionym Warsztatem Terapii Towarzystwa Przyjaciół Dzieci. Integracja społeczna osób niepełnosprawnych jest nowym etapem ewolucji poglądów dotyczących stosunku społeczeństwa do problemów życiowych i rehabilitacji osób z odchyleniami od normy, jest ona przejawem humanitarnej akceptacji ich miejsca oraz podmiotowej roli w życiu społecznym. Według opinii jej głównego propagatora w Polsce, A. Hulka, integracja „wyraża się w takim

wzajemnym stosunku pełno- i niepełnosprawnych, w którym respektowane są te same prawa (...) i w których stwarzane są dla obu grup identyczne warunki maksymalnego, wszechstronnego rozwoju. Integracja pozwala więc osobie niepełnosprawnej być sobą wśród innych. Integracja w takim znaczeniu może mieć zastosowanie do wszystkich sfer życia jednostki niepełnosprawnej – życia rodzinnego, kształcenia ogólnego i zawodowego, pracy, czasu wolnego, aktywności społecznej i politycznej itp.” Podstawową przesłanką, na której budowany jest system integracyjnego funkcjonowania i wychowania osób niepełnosprawnych, jest to, że każda nawet najgłębsza niepełnosprawność nie przekreśla u tych osób pozostałych sprawności, zdolności i funkcji. Integracja, to umożliwienie osobom niepełnosprawnym prowadzenie możliwie normalnego życia na tych samych warunkach jak inni członkowie określonych grup społecznych. Specjaliści zajmujący się rehabilitacją i rewalidacją osób niepełnosprawnych umysłowo wyznają pogląd „że jednostka mimo upośledzenia jest jednostką normalną a każde nawet znaczne odchylenie od normy rozwojowej ma w stosunku do całokształtu struktury biopsychospołecznej charakter cząstkowy i wycinkowy”. Niepełnosprawność utrudnia funkcjonowanie społeczne jednostki ale go nie wyklucza. Nie ma zatem potrzeby i podstaw do wydzielania ze społeczeństwa osób z odchyleniami od normy, wręcz przeciwnie dostrzeganie w nich przede wszystkim ludzi umożliwi im pełne uczestniczenie we wszystkich obszarach życia społecznego. Wszelka działalność integracyjna jest niezwykle istotna, ponieważ ma wpływ na zwiększenie poczucia własnej wartości osoby niepełnosprawnej oraz zwiększa jej subiektywne poczucie bycia akceptowanym i szanowanym człowiekiem. Co więcej, sprawia, że osoba niepełnosprawna może przekonać się, że niepełnosprawność nie koniecznie musi być barierą, która uniemożliwia realizację celów, osoba taka doświadcza, że dzięki motywacji i zaangażowaniu może spełnić swoje marzenia.



Toruń to jedno z najpiękniejszych i najczęściej odwiedzanych przez turystów miast w Polsce. Kojarzy nam się przede wszystkim z piernikami i Mikołajem Kopernikiem, ale też średniowiecznym zespołem miejskim, który już od 25 lat znajduje się na Liście Światowego Dziedzictwa UNESCO. Dlatego właśnie stolica województwa kujawsko-pomorskiego jest punktem obowiązkowym na mapie podróży każdego miłośnika piękna, autentyczności i historii. W dniu 22.09.2023 roku odbyła się wycieczka do mini zoo w Toruniu. Teren zajmowany przez dzisiejszy Ogród Zoobotaniczny w Toruniu leży na terenie średniowiecznej osady flisaków i rybaków - Małe Rybaki. Jak wynika z badań, obszar ten był w XV-XVI w. miejscem wybierania gliny do wyrobu cegieł i ich wypalania. Można więc przypuszczać, że część toruńskiej Starówki została zbudowana z cegieł tu powstałych. W drugiej połowie XVII w. znajdował się tu dworek z budynkami gospodarskimi oraz dużym ogrodem, który należał do barona Karola Zahradeckiego. Był to typowy folwark, w którym zajmowano się produkcją żywności i zapewne hodowlą zwierząt. Z końcem XVII w. majątek, z powodu zadłużenia, został przejęty przez Kmlarię (stałą komisję ds. finansowych Rady Miejskiej). Dokładna data powstania Ogrodu Botanicznego (obecnie Zoobotanicznego) w Toruniu nie jest znana, ale można powiązać ją z faktem nabycia całego majątku przez dr med. Johanna Gottlieba Schultza w 1797 r. Dr Johann Gottlieb Schultz - botanik z zamiłowania - uporządkował istniejący drzewostan, wprowadził wiele cennych okazów roślin z różnych zakątków Europy. Doprowadził do powstania ogrodu botanicznego o cechach parku romantyczno-krajobrazowego z bogatym programem użytkowym. Urządził aleje, mosty, śluzy, altany, posągi, zegar słoneczny, ptaszarnię, dwór oraz typowe zabudowania gospodarcze wkomponowane w naturalny krajobraz. Zmarł 18 czerwca 1827 r. i zgodnie z jego ostatnią wolą pochowano go w grobowcu na terenie Ogrodu. Nie założył rodziny, a cały swój majątek zapisał w testamencie Królewskiemu Gimnazjum w Toruniu z przeznaczeniem na cele dydaktyczne. Posiadłość niemal do końca XIX w. była w dobrych rękach ogrodników -



dzierżawców. Na przełomie XIX w. i XX w. Ogród powoli upadał. Działo się tak na skutek szybkiego rozwoju Bydgoskiego Przedmieścia, jak i rozdrobnienia dzierżaw. Drzewa i krzewy rosnące na oddawanych miastu parcelach przesadzono w inne rejony na koszt gminy. Zniknęły wtedy bezpowrotnie stawy, a kolekcje roślin zaniedbano. Po pierwszej wojnie światowej Ogród znajdował się w stanie dewastacji. W pewnych częściach był dziko zarośniętym parkiem, a pozostałe tereny spełniały rolę sadu i warzywnika. W 1918 r. Magistrat Miasta sporządził projekt ratowania Ogródu, który nigdy nie doczekał się realizacji. Dwa lata później Ogród przejęły władze polskiego gimnazjum - Państwowego Gimnazjum Męskiego w Toruniu im. M. Kopernika i od tej pory jego sytuacja ulegała poprawie. Do 1933 r. opiekę nad Ogrodem sprawował nauczyciel przyrody i geografii w Gimnazjum, Mieczysław Kwiatkowski. W tym czasie zrekonstruowano stare ścieżki i wytyczono nowe, urządzono zbiory złożone z setek gatunków roślin, przetrzebiono krzewy, wzbogacono drzewostan cennymi gatunkami polskimi (brzozą polarną, wisienką stepową, brekiniami, cisem) w celu praktycznej nauki botaniki. Utworzono grupy systematyczne roślin kwiatowych oraz trzy zbiory roślin pontyjskich. Podejmowano również próby doświadczalne - m.in. założono plantacje skalnicy sprowadzonej z Syberii i współpracowano z ogrodami botanicznymi w Poznaniu i Krakowie. Po drugiej wojnie światowej, od 1945 r., gospodarzem Ogródu ponownie zostało Gimnazjum im. M. Kopernika, a od 1953 r. zarząd przejął Dom Harcerza, przekształcony później w Młodzieżowy Dom Kultury. W okresie, gdy dyrektorem MDK, a także opiekunem Ogródu został biolog, Franciszek Podwojski, powstały pracownie działu naukowego Ogródu, wzrosła także liczba kół zainteresowań. Od 1965 r., za sprawą torunianina Arnberta Sadeckiego, zamieszkałego na stałe w Argentynie i zajmującego się obrotem zwierząt egzotycznych, zaczęto sprowadzać do Ogródu pierwsze zwierzęta. Wybudowano pierwsze woliery dla ptactwa i wybiegi dla zwierząt. Sprowadzono m.in. lamy, papugę arę i jaka tybetańskiego. Sadecki zobowiązał się dostarczyć za darmo wiele innych gatunków zwierząt

egzotycznych, lecz władze miasta nie były tym zainteresowane, zaś sam Ogród nie był ani obszarowo, ani finansowo przygotowany na ich przyjęcie. W latach siedemdziesiątych ruch w Ogrodzie bardzo się ożywił, gdyż umożliwiono jego powszechne zwiedzanie. Po przejściu na emeryturę Franciszka Podwojskiego w 1984 r., kierownictwo Ogrodu przejęła Jadwiga Malczyńska, biolog, która pełniła tę funkcję do 1990 r. W tym okresie nawiązano kontakty z innymi ogrodami w kraju sprowadzając większość zwierząt, m.in. małpy, jenoty, arui i papugi. W okresie od października 1990 r. do marca 1991 r. obowiązki kierownika Ogrodu pełniła Urszula Wierzbowska, biolog. Przeprowadzono konserwację najciekawszych okazów starodrzewia, posadzono żywopłoty, zakupiono drewno na budowę nowych domków dla zwierząt. Mimo zlikwidowanego w tym okresie działu naukowego, pozostały koła przyrodnicze. W 1991 r. funkcję kierownika objął lekarz weterynarii, Piotr Demicki. W tym czasie kontynuowano rozbudowę wolier i ogrodzeń, zbudowano wybieg dla małp i niedźwiedzia, skaliste zbocza dla arui oraz nowe domki dla muflonów, owiec kameruńskich i kóz. Dokonano także prac ziemnych w części Ogrodu, w której znajduje się staw. W 1993 r., decyzją radnych Miasta Torunia, Ogród Zoobotaniczny otrzymał status zakładu budżetowego finansowanego przez Urząd Miasta Torunia. W wyniku konkursu dyrektorem została Hanna Ciemiecka. Od 1998 r. wszelkiego rodzaju inwestycje podejmowano dzięki inicjatywie członka Zarządu Miasta Torunia, Piotra Całbeckiego. Zlecił on opracowanie programu inwestycyjnego dla toruńskiego Ogrodu, przy ścisłej współpracy jego dyrektora oraz Miejskiego Konserwatora Zabytków w Toruniu. W tym czasie przygotowywano projekt utworzenia w Ogrodzie Zoobotanicznym Ośrodka Edukacji Przyrodniczo-Ekologicznej. Pracowników Ośrodka zatrudniało Toruńskie Stowarzyszenie Ekologiczne "Tilia", prowadzące działalność edukacyjną w Ogrodzie w oparciu o umowę zawartą z Ogirodem. W czasie istnienia Ośrodka w Ogrodzie Zoobotanicznym uruchomiono bogatą ofertę tematycznych zajęć edukacyjnych, w których mogły brać udział grupy



zorganizowane z placówek oświatowych. Ogród angażował się w liczne kampanie miejskie, m.in. w organizację "Światowego Dnia Ochrony Środowiska", "Dnia bez Samochodu" oraz konkursu "Toruń Ogrodem", który objęty był patronatem Prezydenta Miasta Torunia. W 2008 roku Ośrodek Edukacji zakończył działalność, a w Ogrodzie utworzono dział dydaktyczno-promocyjny. Koniec lat dziewięćdziesiątych i początek XXI wieku to dla Ogródu czas szybkiego rozwoju. Wybudowano nowy pawilon z ekspozycją ptaków egzotycznych (2002), woliery dla ptaków grzebiących oraz wybiegi dla rysi i surykatek. Wyremontowano także herpetarium w Willi Laegnera, gdzie utworzono nowe pomieszczenia z ekspozycją pazurkowców. W 2006 roku Ogród złożył wniosek o przystąpienie placówki do prestiżowego stowarzyszenia EAZA (Europejskie Stowarzyszenie Ogródów Zoologicznych i Akwariów). W 2007 roku po wnikliwej kontroli komisji EAZA placówka otrzymała tymczasowe członkostwo na okres 2 lat. Ogród zobowiązał się wypełnić w tym czasie zalecenia pokontrolne komisji. 19 września 2009 r., po rewizji działań podjętych przez Ogród, placówka otrzymała pozytywną ocenę i otrzymała pełne członkostwo w stowarzyszeniu EAZA, co miało miejsce podczas 26. Konferencji EAZA w Kopenhadze. Członkostwo w EAZA znacznie zwiększyło możliwości Ogródu w pozyskiwaniu nowych, ciekawszych gatunków zwierząt objętych programami hodowlanymi (EEP) lub dla których prowadzone są księgi rodowodowe (ESB) oraz stworzyło okazję do poszerzania oraz wymiany wiedzy i doświadczeń związanych z hodowlą i ochroną gatunków zagrożonych wyginięciem. Zrealizowano ponadto duże projekty inwestycyjne, w tym budowę nowoczesnego wybiegu dla niedźwiedzi himalajskich (2010) oraz kompleksu wolier dla małych i średnich drapieżników (2012). W lutym 2012 roku Ogród Zoobotaniczny otrzymał także dofinansowanie z funduszy europejskich i miejskich. W ramach realizacji projektu "Rewitalizacja elementów Ogródu Zoobotanicznego na Bydgoskim Przedmieściu w Toruniu" wyposażono Ogród w elementy małej architektury - stylowe ławki i kosze na śmieci w stylu



romantycznym z XIX wieku, rozbudowano plac zabaw, zrehabilitowano staw, utworzono wyspę i domek dla lemurów, wybudowano altanę dydaktyczną i fontannę oraz zagospodarowano fragment terenu za Ptaszarnią w stylu "ogrodu wiejskiego". Po zwiedzaniu udali się na toruńską starówkę i posiłek.

W dniu 24 października 2023 roku uczestnicy Warsztatu Terapii Zajęciowej przy PZN we Włocławku udali się na seans filmowy do Multikina, na polski film, pod tytułem: „O psie, który jeździł koleją”. Jest to przeniesiona we współczesne czasy opowieść znana z uwielbianego dzieła Romana Pisarskiego pod tym samym tytułem. Poruszająca historia przyjaźni dziecka i niezwykłego psa-podróżnika, czworonoga wiernego, jak Lassie, dzielnego, jak Bella i zabawnego, jak Beethoven, który od szczenięcia czuł pociąg do wielkiej przygody i swoimi podróżami koleją poruszył miliony serc. W obsadzie filmu znaleźli się: Mateusz Damięcki, Monika Pikuła, Adam Woronowicz i Liliana Zajbert. Za kamerą stanęła Magdalena Nieć. „O psie, który jeździł koleją” to film, na który widzowie czekali latami – ponadczasowy, międzypokoleniowy, z happy endem i uroczym owczarkiem szwajcarskim w roli głównej. Obraz gwarantujący pełną rozmachem rozrywkę i niezapomniane emocje, przekładające się na wielką lekcję przyjaźni, empatii i ekologii.

W dniu 17 listopada 2023 roku odbyła się wycieczka po naszym mieście z przewodnikiem. Początki Włocławka sięgają połowy IX wieku. Powstała wówczas otwarta osada w widłach Wisły i Zgłowiączki. W połowie X wieku w jej sąsiedztwie wzniesiono gród, który we wczesnopiastowskim państwie polskim pełnił ważną rolę administracyjną jako siedziba kasztelanii. Rozwijała się także osada na podgrodzium. W XI w. odbywały się targi a w 1065 r. istniał już kościół. Rola Włocławka wzrosła w XII w., gdy przeniesiono do niego siedzibę biskupstwa kujawskiego. W pierwszej połowie XIII w. wybudowano katedrę. W czasie rozbicia dzielnicowego w końcu XII w. utworzono odrębne księstwo kujawskie. Po 1267 r. zostało ono podzielone na księstwo inowrocławskie

i brzesko-kujawskie. Włocławek znalazł się w granicach tego ostatniego. Dualizm władzy świeckiej i duchownej wpłynął na powstanie dwóch załączków miast: książęcego i biskupiego. To pierwsze, pomiędzy 1236 a 1255 r. otrzymało prawo miejskie niemieckie. W 1250 r. książę Kazimierz I Kujawski zrzekł się uprawnień do miasta biskupiego, a w 1255 r. przekazał biskupstwu prawa do miasta książęcego. Ostatecznie w 1266 r. wszelkie uprawnienia do administrowania miastem otrzymali biskupi. W drugiej połowie XIII w. siedzibę kasztelanii przeniesiono do Brześcia Kujawskiego. Włocławek pełnił już tylko rolę prywatnego miasta biskupiego. W 1311 r. doszło tutaj do spotkania Władysława Łokietka z mistrzem krzyżackim Karolem z Trewiru, a w 1327 r. miasto było miejscem zawarcia rozejmu polsko-krzyżackiego. W 1329 r. Włocławek został jednak całkowicie spalony przez Krzyżaków, którzy jednocześnie po zajęciu Kujaw wydali zakaz jego odbudowy. Jednak już w 1330 r. wybudowano nowy kościół św. Witalisa (jest to dzisiaj najstarsza budowla Włocławka). Biskupi przystąpili do odbudowy miasta. W 1339 r. dokonano powtórnej lokacji na prawie chełmińskim. W 1393 r. gościli we Włocławku Władysław Jagiełło i książę Witold, a w 1397 r. spotkała się tu królowa Jadwiga i wielki mistrz Konrad von Jungingen. W 1411 r. konsekrowano nową katedrę. W 1431 r. Krzyżacy ponownie najechali i spustoszyli miasto. W XV w. wielokrotnie tutaj przebywał król Kazimierz Jagiellończyk. W 1483 r. większość ludności zmarła w czasie zarazy. Od drugiej połowy XV w. miasto zaczęło się intensywnie rozwijać. W 1520 r. ulokowano w nim komorę celną, która obejmowała cały ruch towarowy na Wiśle. Włocławek zaczął się rozwijać przestrzennie i demograficznie. Wytyczono nowy układ ulic i placów. Przed 1540 r. wybudowano ratusz. Miasto nie było obwarowane, ale posiadało pięć reprezentacyjnych bram. W XVI w. ukształtowały się zagospodarowane przedmieścia (tzw. Nowe Miasto). W 1552 r. gościł we Włocławku Zygmunt August, a w 1576 r. – Stefan Batory. Około 1583 r. pożar zniszczył znaczną część miasta. Kolejny miał miejsce w 1613 roku. W okresie rozkwitu miasta zaczęli osiedlać się przybysze z Prus. Powstała także



kolonia Szkotów. W 1620 r. spłonął praktycznie cały Włocławek. W 1652 r. komorę celną przeniesiono do Nieszawy. Miasto uległo kolejnemu zniszczeniu w czasie wojny polsko-szwedzkiej w 1657 roku. Także w czasie wojen pierwszej połowy XVIII w. Włocławek kilkakrotnie był niszczone. W efekcie zniszczeń, coraz większą rolę zaczęło odgrywać rzemiosło i rolnictwo. Miasto, za sprawą dworu biskupiego i kapituły, odgrywało także istotną rolę kulturotwórczą. Od średniowiecza działała tutaj szkoła katedralna, przy której w XVI w. kopiowano rękopisy, dzięki czemu kapituła zgromadziła imponującą bibliotekę. Wielu biskupów włocławskich należało do elity intelektualnej Polski np. Piotr z Bnina Moszyński, Jan Karnkowski, Stanisław Karnkowski, Hieronim Rozdrażewski, Krzysztof Szembek. W 1569 r. założono trzecie w kraju seminarium duchowne. Biskupi włocławscy byli zwolennikami reform trydenckich. Po upadku Polski, władze Prus sekularyzowały miasto. W XIX w. Włocławek, który ostatecznie znalazł się w zaborze rosyjskim, stopniowo zaczął zyskiwać na znaczeniu. W 1816 r. został siedzibą obwodu, a następnie powiatu. Stopniowo rozbudowywano port wiślany. Powstały nowe spichrze i magazyny. Pojawiały się również pierwsze fabryki. W 1862 r. Włocławek uzyskał połączenie kolejowe z Warszawą i Bydgoszczą. W 1865 r. oddano do użytku most przez Wisłę. Po 1793 r. do miasta zaczęli napływać ewangelicy z Niemiec oraz Żydzi, a po 1815 r. Rosjanie. Miasto zaczęło się modernizować. Mieszkańcy brali udział w powstaniu kościuszkowskim w 1794 r., a także w powstaniach z lat 1830–1831 i 1863–1864 oraz w rewolucji 1905–1907 roku. W 1920 r., w czasie wojny polsko-bolszewickiej, Włocławek zaatakowały wojska bolszewickie stacjonujące na prawym brzegu Wisły naprzeciw miasta. W 1927 r. granice miasta poszerzono o leżący na prawym brzegu Wisły Szpetal Dolny. W okresie 1918–1939 Włocławek przeżył okres intensywnego rozwoju. W latach 1939–1945 miasto zostało wcielone bezpośrednio do Rzeszy Niemieckiej. Ludność poddana została licznym represjom i prześladowaniom, część eksterminowano lub wysiedlono. Po wojnie rozbudowano już istniejące



w mieście przedsiębiorstwa przemysłowe, głównie w branżach: metalowej, spożywczej, chemicznej, drzewnej, ceramicznej. Powstały także nowe, m. in. zakłady azotowe (1967–1972), chłodnia, elewator zbożowy. W 1969 r. wybudowano stopień wodny na Wiśle. Po 1989 r. nastąpił szereg zmian. Wiele przedsiębiorstw przemysłowych upadło lub ograniczyło produkcję. Powstały natomiast szkoły wyższe oraz lokalne media: radio i telewizja. W trakcie zwiedzania Włocławka, uczestnicy poznali historię monumentalnej katedry Wniebowzięcia Najświętszej Marii Panny. Jest to najwspanialszy zabytek miasta. Jej budowę rozpoczął biskup włocławski Maciej z Gołańczy w 1340 roku, a poświęcenia katedry dokonał w 1411 roku sufragan – biskup pomocniczy Jan. W późniejszych czasach wieże kościoła zostały podwyższone, następnie w XVII wieku otrzymały barokowe kopuły. Wieże mają po 85 metrów wysokości. Końcówka XIX wieku nie była szczęśliwa dla świątyni, ponieważ przeprowadzono renowację, po której katedra miała mieć, pierwotną gotycką formę. W tym czasie zniszczono wystrój kościoła pozbywając się gotyckich i barokowych ołtarzów. Najstarszą i najładniejszą kaplicą w katedrze jest kaplica Matki Bożej z około 1500 roku, gotycka. W latach 1604 – 1611 została przebudowana w duchu renesansu, przez biskupa Jana Tarnowskiego, późniejszego Prymasa Polski. W jej ołtarzu znajduje się obraz Matki Bożej Śnieżnej z XVI wieku. W wejściu do kaplicy dobrej roboty ozdobna krata z motywami roślinnymi z 1609 roku. W kaplicy Zwiastowania NMP, fundowanej w 1541 roku przez biskupa Łukasza Górkę znajdują się chrzcielnica i kraty z XVII wieku oraz siedmioramienny świecznik, posiadający ponad 3 metry wysokości, wykonany z brązu w 1596 roku. W północnej nawie interesująca jest kaplica św. Józefa, w której umieszczony jest renesansowy sarkofag biskupa Piotra z Bnina Moszyńskiego z 1493 roku, dzieło Wita Stwosza. Sarkofag został ufundowany przez Kalimacha. Katedra w swoich wnętrzach posiada wiele tablic epitafijnych, nagrobków oraz płyt nagrobnych, głównie związanych z biskupami włocławskimi. Kolejnym zabytkiem Włocławka, który poznali uczestnicy był

**najstarszy kościół w mieście - św. Witalisa.** Kościół został ufundowany przez biskupa wrocławskiego Macieja z Gołańczy w 1330 roku. Zbudowany w stylu gotyckim, do 1411 roku pełnił funkcję kościoła katedralnego. W ołtarzu głównym znajduje się gotycki tryptyk (trzykrzydłowy ołtarz, malowany dwustronnie) z 1460 roku, który przywędrował tu z kościoła kolegiackiego we Wieluniu. Środkowa część tryptyku przedstawia Koronację Najświętszej Marii Panny, po bokach sceny: Niesienie Krzyża i Ukrzyżowanie, zaś na odwrocie 4 postaci świętych biskupów. Od XIV wieku w kościele znajdują się relikwie św. Witalisa, w postaci czaszki. Zwiedzając Stary Rynek wrocławski, uczestnicy poznali historię gotyckiego kościoła św. Jana Chrzciciela, zbudowanego w 1538 roku. W 1580 roku częściowo został przebudowany oraz dobudowano wieżę, która w 1768 roku nakryto baniastym hełmem barokowym. Na północnej ścianie wieży umieszczona została tablica poświęcona naczelnikowi insurekcji Tadeuszowi Kościuszce, który w pobliżu krótko mieszkał w 1790 roku. Na ceglanych ścianach zewnętrznej prezbiterium zostały zaznaczone największe wylewy Wisły z lat 1745, 1758 oraz na tablicy powódź z 1924 roku. Następnie w Muzeum Ziemi Kujawskiej i Dobrzyńskiej, uczestnicy WTZ obejrzeli wystawę poświęconą twórczości jednego z bardziej znanych, polskich artystów z kręgu „l'art brut”. Jest ona przekrojową prezentacją twórczości Stanisława Zagajewskiego (ur. ok. 1927 r., zm. 2008 r.) od 1963 r. związanego z Wrocławkiem. Wystawa obejmuje fragment kolekcji rzeźb artysty gromadzonej w muzeum od 1966 r. Znajdują się na niej kompozycje ceramiczne nazywane przez artystę OŁTARZAMI, rzeźby wolno stojące i przyściennie maski z lat 1964-1990. Rzeźby o tematyce sakralnej i animalistycznej – zwierzęta fantastyczne wykonane w wypalanej glinie, niektóre pokryte barwnymi szkliwami, stanowią przegląd dorobku artystycznego Stanisława Zagajewskiego z najbardziej interesującego, aktywnego i kreatywnego okresu twórczości rzeźbiarza. Oprócz kilkudziesięciu rzeźb przyściennych i wolno stojących na wystawie prezentowanych jest 8 monumentalnych kompozycji ołtarzowych powstałych w latach 1968-1976.



Po śmierci Stanisława Zagajewskiego wystawa została wzbogacona o fotogramy przedstawiające artystę oraz cytaty z fragmentami jego wypowiedzi, pochodzące z różnych okresów. Teraz, kiedy artysty nie ma już wśród nas, istnieje nadal w otoczeniu swoich rzeźb, lecz w wymiarze wirtualnym. Zwiedzając wystawę, można oglądać na wielkoformatowym ekranie filmy ukazujące artystę rzeźbiącego swoje dzieła i opowiadającego o sztuce. Można także przypomnieć sobie warunki w jakich żył i tworzył oraz jak spacerował z wózkiem w towarzystwie psów po Włocławku. Twórczość „Włocławskiego Nikifora” jest tak samo ciekawa i oryginalna, jak jego filozofia i sposób bycia. Te wszystkie elementy są nierozłączne i składają się na pełny portret artysty. Ponadto, nasi podopieczni poznali historię mostu stalowego na Wiśle, Bulwarów, gdzie mogli zobaczyć ślady po kulach na metalowych barierach, symbol dawnej granicy między Włocławkiem katedralnym a świeckim oraz wiele innych niezwykle interesujących rzeczy oraz informacji związanych z naszym miastem. Wycieczka wzbudziła duże zaciekawienie wśród uczestników WTZ, którzy zadawali wiele pytań przewodnikowi oraz sami dzielili się informacjami na temat Włocławka.

Dnia 27 listopada 2023 roku odbył się wyjazd do Opery *NOVA* w Bydgoszczy. Uczestnicy WTZ przy PZN od kilku lat biorą udział w magicznym koncercie organizowanym z okazji Międzynarodowego Dnia Osób Niepełnosprawnych. Tym razem wspaniali artyści przenieśli nas w cudowny świat muzyki w ramach koncertu pod nazwą *Rozśpiewana Europa*. Wartością szczególną tego artystycznego wydarzenia była obecność na widowni osób z niepełnosprawnościami reprezentujących kilkadziesiąt warsztatów terapii zajęciowej z całego kraju. Koncert został zorganizowany przez Stowarzyszenia Aktywnych Kobiet SAK oraz Akcja Zdrowie z Bydgoszczy. Projekt dofinansowano ze środków PFRON w ramach zadań zleconych.

Istotne dla integracji społecznej są również kiermasze prac uczestników Warsztatu. Organizowane są dwukrotnie w ciągu roku: z okazji Wielkanocy

i Bożego Narodzenia. Kiermasze kierowane są do szerszej społeczności lokalnej w celu rozpowszechnienia umiejętności i zdolności artystycznych osób niepełnosprawnych. Wpływa to ogólnie na poprawę wizerunku osób niepełnosprawnych w społeczeństwie. Dla samych uczestników kiermasze stanowią również ważne wydarzenie. Są one okazją do pochwalenia się swoimi efektami terapii zajęciowej, stanowią motywację do dalszego kształtowania i rozwijania swoich umiejętności. Widząc zachwyt lub zainteresowanie w oczach innych czują się potrzebni i docenieni. Prace uczestników będące efektem terapii zajęciowej reprezentują placówkę i ich twórców podczas kiermaszy organizowanych w naszym Warsztacie, jak również poza nim.

5 grudnia 2023 r. odbyła się XXXIII Wystawa rękodzieła artystycznego pod nazwą „My też potrafimy” organizowana przez Urząd Marszałkowski w Toruniu, a 11 grudnia odbyła się wystawa i kiermasz w Wyższej Szkole Bankowej w Toruniu, na których zostały zaprezentowane prace uczestników.

W ramach kultywowania tradycji organizowane są różne imprezy okolicznościowe.

16 luty 2023 roku - Tłusty czwartek - w kalendarzu chrześcijańskim ostatni czwartek przed wielkim postem znany także jako zapusty, mięsopust, karnawał. To dzień w którym nie liczymy kalorii i zajadamy się pączkami, faworkami i innymi słodkościami.

W Polsce zwyczaj jedzenia pączków - zwanych wówczas pampuchami, zdomowił się na stałe w XVII wieku, głównie w miastach i dworach. Przyjęło się, że jeśli ktoś w ogóle nie zje pączka w tłusty czwartek, nie będzie się mu wiodło. Więc, jak tradycja nakazuje, nie zabrakło również pączków w WTZ. Rada Programowa przygotowała dla uczestników poczęstunek: herbatę oraz pączki.

Dnia 17.02.2023r w naszej placówce odbył się bal karnawałowy. Uczestnicy przygotowali stroje karnawałowe. Były postacie bardziej i mniej znane m.in. księżniczka, policjant, Bob Marley, elegantka z lat dwudziestych XX



wieku. Bal stanowił doskonałą okazję do wspólnej zabawy. W przerwie tanecznego szaleństwa uczestnicy skorzystali z przygotowanego poczęstunku. Wszyscy doskonale się bawili.

W dniu 5 kwietnia 2023 roku odbyło się Śniadanie Wielkanocne. Na świątecznym stole znalazły się tradycyjne dania wielkanocne i wypieki. Cała społeczność warsztatowa bardzo miło spędziła czas przy wielkanocnym stole. Dyrektor WTZ w imieniu własnym i pracowników złożyła świąteczne życzenia naszym uczestnikom.

Międzynarodowy Dzień Dziecka został ustanowiony przez ONZ w 1954 roku dla upowszechnienia ideałów i celów dotyczących praw dziecka, propagowanie idei braterstwa i zrozumienia pomiędzy dziećmi całego świata oraz promowanie działań na rzecz ich pomyślnego rozwoju. Obchodzony jest od 1955 roku w różnych krajach członkowskich ONZ. W Polsce przypada na dzień 01 czerwca. Z okazji Dnia Dziecka Rada Programowa Warsztatu Terapii Zajęciowej przygotowała grilla dla uczestników. Doskonałe humory nie opuszczały naszych uczestników a wspólny posiłek stanowił jak zawsze doskonałą formę integracji.

*"Każdy człowiek ma prawo do szczęścia i swego miejsca w społeczności"*

*Maria Grzegorzewska*

W dniu 14 września odbyło się zabawa integracyjna z zaprzyjaźnionym Warsztatem Terapii Zajęciowej Towarzystwa Przyjaciół Dzieci. Integracja społeczna osób niepełnosprawnych jest nowym etapem ewolucji poglądów dotyczących stosunku społeczeństwa do problemów życiowych i rehabilitacji osób z odchyleniami od normy, jest ona przejawem humanitarnej akceptacji ich miejsca oraz podmiotowej roli w życiu społecznym. Według opinii jej głównego propagatora w Polsce, A. Hulka, integracja „wyraża się w takim wzajemnym stosunku pełno- i niepełnosprawnych, w którym respektowane są te same prawa (...) i w których stwarzane są dla obu grup identyczne warunki maksymalnego, wszechstronnego rozwoju. Integracja pozwala więc osobie niepełnosprawnej być

sobą wśród innych. Integracja w takim znaczeniu może mieć zastosowanie do wszystkich sfer życia jednostki niepełnosprawnej – życia rodzinnego, kształcenia ogólnego i zawodowego, pracy, czasu wolnego, aktywności społecznej i politycznej itp.” Podstawową przesłanką, na której budowany jest system integracyjnego funkcjonowania i wychowania osób niepełnosprawnych, jest to, że każda nawet najgłębsza niepełnosprawność nie przekreśla u tych osób pozostałych sprawności, zdolności i funkcji. Integracja, to umożliwienie osobom niepełnosprawnym prowadzenie możliwie normalnego życia na tych samych warunkach jak inni członkowie określonych grup społecznych. Specjaliści zajmujący się rehabilitacją i rewalidacją osób niepełnosprawnych umyślowo wyznają pogląd „że jednostka mimo upośledzenia jest jednostką normalną a każde nawet znaczne odchylenie od normy rozwojowej ma w stosunku do całokształtu struktury biopsychospołecznej charakter cząstkowy i wycinkowy”. Niepełnosprawność utrudnia funkcjonowanie społeczne jednostki ale go nie wyklucza. Nie ma zatem potrzeby i podstaw do wydzielania ze społeczeństwa osób z odchyleniami od normy, wręcz przeciwnie dostrzeganie w nich przede wszystkim ludzi umożliwi im pełne uczestniczenie we wszystkich obszarach życia społecznego. Wszelka działalność integracyjna jest niezwykle istotna, ponieważ ma wpływ na zwiększenie poczucia własnej wartości osoby niepełnosprawnej oraz zwiększa jej subiektywne poczucie bycia akceptowanym i szanowanym człowiekiem. Co więcej, sprawia, że osoba niepełnosprawna może przekonać się, że niepełnosprawność nie koniecznie musi być barierą, która uniemożliwia realizację celów, osoba taka doświadcza, że dzięki motywacji i zaangażowaniu może spełnić swoje marzenia.

W dniu 10 listopada 2023 roku w Warsztacie Terapii Zajęciowej odbył się uroczysty apel z okazji Dnia Niepodległości połączony z prezentacją multimedialną przygotowaną przez Radę Programową WTZ w celu upamiętnienia powrotu Polski na mapy świata.



W dniu 30 listopada w Warsztacie Terapii Zajęciowej odbyła się zabawa Andrzejkowa. Kilka dekad temu św. Andrzej patronował pragnącym miłości pannom, zaś patronką chętnych do ożenku kawalerów była św. Katarzyna. Z biegiem czasu Andrzejki wchłonęły obchody Katarzynek, a chłopcy zaczęli świętować razem z dziewczętami. Według tradycji wigilia świętego Andrzeja była nocą magiczną, kiedy można było poznać swoją przyszłość. Wróżby na Andrzejki traktowane były więc w sposób bardzo poważny. Andrzejki to tradycja lubiana przez wszystkich. Również uczestnicy warsztatu chętnie biorą w niej udział i bawią się przy dźwiękach swojej ulubionej muzyki – disco polo i .... oczywiście wszyscy pamiętają także o solenizantach. Rada programowa przygotowała dla uczestników zabawy taneczne oraz wróżby andrzejkowe, co sprawiło dużo radości naszym podopiecznym. W przerwie zabawy uczestnicy skorzystali z przygotowanego poczęstunku i napojów.

W dniu 14 grudnia 2023 roku odbyła się uroczysta Wigilia pracowników i uczestników Warsztatu Terapii Zajęciowej przy PZN. Wigilia w polskiej obyczajowości jest świętem rodzinnym a nasza mała społeczność warsztatowa dla wielu naszych uczestników jest jak rodzina. Wigilia stanowi jedno z najważniejszych świąt w polskiej kulturze i jest bardzo wyczekiwana przez uczestników WTZ. Spotkaniu wigilijnemu towarzyszyła podniosła i świąteczna atmosfera. Był opłatek i życzenia wszelkiej pomyślności na nadchodzące Święta Bożego Narodzenia. Nie zabrakło także tradycyjnych potraw wigilijnych. Uczestnicy przygotowali kolędy, wiersze i pokazy taneczne a Mikołaj nagroził ich rozdając słodkie upominki.

Dnia 21 grudnia 2023 r. Uczestnicy Warsztatu Terapii Zajęciowej przy PZN we Włocławku zaprezentowali swoim najbliższym widowisko o Bożym Narodzeniu wzorowane na średniowiecznych misteriach franciszkańskich, których nazwa wywodzi się od staropolskiego słowa *jasło* oznaczającego żłób. Atmosfera była podniosła i uroczysta a rodzice nie ukrywali wzruszenia. Po przedstawieniu rodzice zostali zaproszeni na poczęstunek.

### **3. Decyzje Rady Programowej Warsztatu Terapii Zajęciowej.**

W 2023 roku odbyło się 14 zebrań Rady Programowej. Dokonano kompleksowych indywidualnych ocen postępów w terapii zajęciowej w stosunku do 6 uczestników, przy czym w czerwcu w stosunku do dwóch uczestników a w grudniu w stosunku do 4 uczestników. We wszystkich przypadkach Rada Programowa podjęła decyzję o dalszej rehabilitacji społecznej i zawodowej w Warsztacie Terapii Zajęciowej.

W czerwcu oraz w grudniu Rada Programowa dokonała półrocznych, indywidualnych ocen postępów w terapii zajęciowej. W grudniu Rada Programowa dokonała rocznych, indywidualnych ocen postępów w terapii zajęciowej. Rodzice i opiekunowie uczestników Warsztatu zostali poinformowani o postępach w terapii zajęciowej oraz przekazano zalecenia stosowne dla danej osoby, mające znaczenie przy dalszej terapii.

### **4. Współpraca Warsztatu Terapii Zajęciowej w 2023 roku:**

- Środowiskowy Dom Samopomocy we Włocławku,
- Warsztat Terapii Zajęciowej przy Towarzystwie Przyjaciół Dzieci we Włocławku,
- Stowarzyszenie Sportowe Niepełnosprawnych „Eurointegracja” z Włocławka,
- Stowarzyszenie Pomocy Dzieciom Dorosłym z Niepełnosprawnością intelektualną „OLiGO”,
- Zespół Szkół Integracyjnych nr 1 we Włocławku,
- Centrum Kultury “Browar B”,
- Zespół Szkół Specjalnych nr 3 we Włocławku,
- Środowiskowy Hufiec Pracy we Włocławku,
- Specjalny Ośrodek Wychowawczy Zgromadzenia Sióstr Małych Misjonarek Miłosierdzia (Orionistek),
- Państwowa Wyższa Szkoła Zawodowa Włocławek,
- Biblioteka Publiczna we Włocławku,



- Urząd Miasta Włocławek,
- Uniwersytet Kazimierza Wielkiego w Bydgoszczy,
- Koło PZN we Włocławku,
- Demokratyczna Unia Kobiet,
- Zgromadzenie Sióstr Franciszkanek Rodziny Maryi z Włocławka,
- Uniwersytet Kazimierza Wielkiego w Bydgoszczy – Pani Profesor Teresa Sołtysiak
- Sąd Okręgowy w Bydgoszczy

W dniu 23 czerwca 2023 roku odbyła się Międzynarodowa Konferencja Naukowa na temat „*Terapia zajęciowa w zapobieganiu zachowaniom patologicznym*”.

Organizatorami konferencji byli:

- PZN Warsztat Terapii zajęciowej – Włocławek
- Sąd Okręgowy w Bydgoszczy
- Pani Profesor Teresa Sołtysiak z UKW w Bydgoszczy, która współpracuje z naszym Warsztatem od wielu lat.

DYREKTOR  
Warsztatu Terapii Zajęciowej  
*mgr Anna Wędołowska*

GLÓWNA KSIĘGOWA  
*Halina Więckowska*

*Załączniki do Sprawozdania z działalności Polskiego Związku Niewidomych  
Warsztatu Terapii Zajęciowej we Włocławku w 2023 r :*

*1. Bilans za 2023 r*

*2. Rachunek Zysków i Strat za 2023 r*

*3. Dochód uzyskany z tytułu sprzedaży prac wykonanych przez uczestników  
WTZ w 2023 r*

*4. Wydatkowanie środków uzyskanych ze sprzedaży prac wykonanych przez  
uczestników WTZ w 2023 r*

*5. Środki otrzymane w 2023 r*

*6. Zdjęcia prac wykonanych przez uczestników WTZ.*



Polski Związek Niewidomych  
Warsztai Terapii Zajęciowej  
ul. Łazienna 6  
87-800 Włocławek  
(dane jednostki)

**BILANS**

sporządzony na dzień: 31.12.2023 r.

jednostka obliczeniowa:

	AKTYWA	Stan na dzień kończący			PASYWA	Stan na dzień kończący	
		rok bieżący	rok poprzedni			rok bieżący	rok poprzedni
A	<b>Aktywa trwałe</b>			A	<b>Kapitał (fundusz) własny</b>		
I	<b>Wartości niematerialne i prawne</b>			I	<b>Kapitał (fundusz) podstawowy</b>		
1	Koszty zakończonych prac rozwojowych			II	<b>Kapitał (fundusz) zapasowy, w tym:</b>		
2	Wartość firmy				- nadwyżka wartości sprzedaży (wartości emisyjnej) nad wartością nominalną udziałów (akcji)		
3	Inne wartości niematerialne i prawne			III	<b>Kapitał (fundusz) z aktualizacji wyceny, w tym:</b>		
4	Zaliczki na wartości niematerialne i prawne				- z tytułu aktualizacji wartości godziwej		
II	<b>Rzeczowe aktywa trwałe</b>			IV	<b>Pozostałe kapitały (fundusze) rezerwowe, w tym:</b>		
1	Środki trwałe				- tworzone zgodnie z umową (statutem) spółki		
a)	grunty (w tym prawo użytkowania wieczystego gruntu)				- na udziały (akcje) własne		
b)	budynki, lokale, prawa do lokali i obiekty inżynierii lądowej i wodnej			V	<b>Zysk (strata) z lat ubiegłych</b>		
c)	urządzenia techniczne i maszyny			VI	<b>Zysk (strata) netto</b>		
d)	środki transportu			VII	<b>Odpisy z zysku netto w ciągu roku obrotowego (wielkość ujemna)</b>		
e)	inne środki trwałe			B	<b>Zobowiązania i rezerwy na zobowiązania</b>	44 448 675,94	385,96
2	Środki trwałe w budowie			I	<b>Rezerwy na zobowiązania</b>		
3	Zaliczki na środki trwałe w budowie			1	Rezerwa z tytułu odroczonego podatku dochodowego		
III	<b>Należności długoterminowe</b>			2	Rezerwa na świadczenia emerytalne i podobne - długoterminowa		
1	Od jednostek powiązanych				- krótkoterminowa		
2	Od pozostałych jednostek, w których jednostka posiada zaangażowanie w kapitale			3	Pozostałe rezerwy długoterminowe - krótkoterminowe		
3	Od pozostałych jednostek			II	<b>Zobowiązania długoterminowe</b>		
IV	<b>Inwestycje długoterminowe</b>			1	Wobec jednostek powiązanych		
1	Nieruchomości			2	Wobec pozostałych jednostek, w których jednostka posiada zaangażowanie w kapitale		
2	Wartości niematerialne i prawne			3	Wobec pozostałych jednostek		
3	Długoterminowe aktywa finansowe			a)	kredyty i pożyczki		
a)	w jednostkach powiązanych			b)	z tytułu emisji dłużnych papierów wartościowych		
	- udziały lub akcje			c)	inne zobowiązania finansowe		
	- inne papiery wartościowe						
	- udzielone pożyczki						
	- inne długoterminowe aktywa finansowe						

b)	w pozostałych jednostkach, w których jednostka posiada zaangażowanie w kapitale			d)	zobowiązania wekslowe		
	- udziały lub akcje			e)	inne		
	- inne papiery wartościowe			III	<b>Zobowiązania krótkoterminowe</b>	44448,63	94365,96
	- udzielone pożyczki			I	Zobowiązania wobec jednostek powiązanych		
	- inne długoterminowe aktywa finansowe			a)	z tytułu dostaw i usług, o okresie wymagalności:		
c)	w pozostałych jednostkach				- do 12 miesięcy		
	- udziały lub akcje				- powyżej 12 miesięcy		
	- inne papiery wartościowe			b)	inne		
	- udzielone pożyczki			2	Zobowiązania wobec pozostałych jednostek, w których jednostka posiada zaangażowanie w kapitale		
	- inne długoterminowe aktywa finansowe			a)	z tytułu dostaw i usług, o okresie wymagalności:		
4	Inne inwestycje długoterminowe				- do 12 miesięcy		
V	<b>Długoterminowe rozliczenia międzyokresowe</b>				- powyżej 12 miesięcy		
1	Aktywa z tytułu odroczonego podatku dochodowego			b)	inne		
2	Inne rozliczenia międzyokresowe			3	Zobowiązania wobec pozostałych jednostek	44448,63	94365,96
B	<b>Aktywa obrotowe</b>	44448,63	94365,96	a)	kredyty i pożyczki		
I	<b>Zapasy</b>			b)	z tytułu emisji dłużnych papierów wartościowych		
1	Materiały			c)	inne zobowiązania finansowe		
2	Półprodukty i produkty w toku			d)	z tytułu dostaw i usług, o okresie wymagalności:		
3	Produkty gotowe				- do 12 miesięcy		
4	Towary				- powyżej 12 miesięcy		
5	Zaliczki na dostawy i usługi			e)	zaliczki otrzymane na dostawy i usługi		
II	<b>Należności krótkoterminowe</b>			f)	zobowiązania wekslowe		
1	Należności od jednostek powiązanych			g)	z tytułu podatków, cel. ubezpieczeń społecznych i zdrowotnych oraz innych tytułów publicznoprawnych		
a)	z tytułu dostaw i usług, o okresie spłaty:			h)	z tytułu wynagrodzeń		
	- do 12 miesięcy			i)	inne		
	- powyżej 12 miesięcy			4	Fundusze specjalne		
b)	inne			IV	<b>Rozliczenia międzyokresowe</b>		
2	Należności od pozostałych jednostek, w których jednostka posiada zaangażowanie w kapitale			1	Ujemna wartość firmy		
a)	z tytułu dostaw i usług, o okresie spłaty:			2	inne rozliczenia międzyokresowe		
	- do 12 miesięcy				- długoterminowe		
	- powyżej 12 miesięcy				- krótkoterminowe		
b)	inne						
3	Należności od pozostałych jednostek						
a)	z tytułu dostaw i usług, o okresie spłaty:						
	- do 12 miesięcy						
	- powyżej 12 miesięcy						



b)	z tytułu podatków, dotacji, cel, ubezpieczeń społecznych i zdrowotnych oraz innych tytułów publicznoprawnych					
c)	inne					
d)	dochodzone na drodze sądowej					
III	<b>Inwestycje krótkoterminowe</b>	44448,63	54365,96			
1	Krótkoterminowe aktywa finansowe	44448,63	54365,96			
a)	w jednostkach powiązanych					
	- udziały lub akcje					
	- inne papiery wartościowe					
	- udzielone pożyczki					
	- inne krótkoterminowe aktywa finansowe					
b)	w pozostałych jednostkach					
	- udziały lub akcje					
	- inne papiery wartościowe					
	- udzielone pożyczki					
	- inne krótkoterminowe aktywa finansowe					
c)	środki pieniężne i inne aktywa pieniężne	44448,63	54365,96			
	- środki pieniężne w kasie i na rachunkach	44448,63	54365,96			
	- inne środki pieniężne					
	- inne aktywa pieniężne					
2	Inne inwestycje krótkoterminowe					
IV	Krótkoterminowe rozliczenia międzyokresowe					
C	Należne wpłaty na kapitał (fundusz) podstawowy					
D	Udziały (akcje) własne					
	<b>AKTYWA razem (suma poz. A i B i C i D)</b>	44448,63	54365,96			
	<b>PASYWA razem (suma poz. A i B)</b>			44448,63	54365,96	

**GLÓWNA KSIĘGOWA**  
 Halina Więckowska  
 Wzrostowa 10, 01-644 Warszawa  
 tel. 22 634 10 10

Polski Związek Niewidomych  
Warsztat Terapii Zajęciowej  
ul. Łazienna 6  
87-800 Wicławek  
(dane jednostki)

## RACHUNEK ZYSKÓW I STRAT

sporządzony za okres 01.01.2019 - 31.12.2019

(wariant porównawczy)

Jednostka obliczeniowa: .....

Wiersz	Wyszczególnienie	Dane za	
		rok bieżący	rok poprzedni
<b>A</b>	<b>Przychody netto ze sprzedaży i zrównane z nimi, w tym:</b>		
	- od jednostek powiązanych		
I	Przychody netto ze sprzedaży produktów		
II	Zmiana stanu produktów (zwiększenie - wartość dodatnia, zmniejszenie - wartość ujemna)		
III	Koszt wytworzenia produktów na własne potrzeby jednostki		
IV	Przychody netto ze sprzedaży towarów i materiałów		
<b>B</b>	<b>Koszty działalności operacyjnej</b>		
I	Amortyzacja		
II	Zużycie materiałów i energii		
III	Usługi obce		
IV	Podatki i opłaty, w tym:		
	- podatek akcyzowy		
V	Wynagrodzenia		
VI	Ubezpieczenia społeczne i inne świadczenia, w tym:		
	- emerytalne		
VII	Pozostałe koszty rodzajowe		
VIII	Wartość sprzedanych towarów i materiałów		
<b>C</b>	<b>Zysk (strata) ze sprzedaży (A - B)</b>		
<b>D</b>	<b>Pozostałe przychody operacyjne</b>		
I	Zysk z tytułu rozchodu niefinansowych aktywów trwałych	1150 930,19	1110 443,96
II	Dotacje	1150 930,19	1310 879,96
III	Aktualizacja wartości aktywów niefinansowych		
IV	Inne przychody operacyjne		
<b>E</b>	<b>Pozostałe koszty operacyjne</b>		
I	Strata z tytułu rozchodu niefinansowych aktywów trwałych	1149 930,19	1309 670,96
II	Aktualizacja wartości aktywów niefinansowych		
III	Inne koszty operacyjne	1149 930,19	1309 670,96
<b>F</b>	<b>Zysk (strata) z działalności operacyjnej (C + D - E)</b>		
<b>G</b>	<b>Przychody finansowe</b>		
I	Dywidendy i udziały w zyskach, w tym:		
	a) od jednostek powiązanych, w tym:		
	- w których jednostka posiada zaangażowanie w kapitale		
	b) od jednostek pozostałych, w tym:		
	- w których jednostka posiada zaangażowanie w kapitale		
II	Odsetki, w tym:		
	- od jednostek powiązanych		
III	Zysk z tytułu rozchodu aktywów finansowych, w tym:		
	- w jednostkach powiązanych		
IV	Aktualizacja wartości aktywów finansowych		
V	Inne		
<b>H</b>	<b>Koszty finansowe</b>		
I	Odsetki, w tym:	958,00	1209,00
	- dla jednostek powiązanych	958,00	1209,00
II	Strata z tytułu rozchodu aktywów finansowych, w tym:		
	- w jednostkach powiązanych		
III	Aktualizacja wartości aktywów finansowych		
IV	Inne		
<b>I</b>	<b>Zysk (strata) brutto (F + G - H)</b>		
<b>J</b>	<b>Podatek dochodowy</b>		
<b>K</b>	<b>Pozostałe obowiązkowe zmniejszenia zysku (zwiększenia straty)</b>		
<b>L</b>	<b>Zysk (strata) netto (I - J - K)</b>		

GLÓWNA KSIĘGOWA

Halina Wiercowska



ul. Łazienna 6  
87-800 Włocławek

POLSKI ZWIĄZEK NIEWIDOMYCH

WARSZTAT TERAPII ZAJĘCIOWEJ

UZYSKAŁ DOCHODY Z TYTUŁU KIERMASZY,

W POSZCZEGÓLNYCH KWARTAŁACH:

I KWARTAŁ:

- KIERMASZ WIELKANOCNY - 2 540,00 ZŁ - 30.03.2023 R

II KWARTAŁ:

- JARMARK WŁOCŁAWSKI - 665,00 ZŁ - 03.04.2023 R

III KWARTAŁ:

- BRAK

IV KWARTAŁ:

- KIERMASZ BOŻONARODZENIOWY - 4 120,00 ZŁ - 06.12.2023 R

- KIERMASZ BOŻONARODZENIOWY - 5 507,00 ZŁ - 11.12.2023 R

RAZEM DOCHÓD W 2023 ROKU: 12 832,00 ZŁ

SŁOWNIE: (DWANAŚCIE TYSIECY OSIEMSET TRZYDZIEŚCI DWA ZŁOTE 00/100)

POLSKI ZWIĄZEK NIEWIDOMYCH WARSZTAT TERAPII ZAJĘCIOWEJ W 2023 R NIE WYDATKOWAŁ WSZYSTKICH W/W ŚRODKÓW UZYSKANYCH Z TYTUŁU KIERMASZY. POZOSTAŁA KWOTA W WYSOKOŚCI: 10 646,34 ZŁ

SŁOWNIE: (DZIESIEĆ TYSIECY SZEŚCSET CZTERDZIEŚCI SZEŚĆ ZŁOTYCH 34/100)

ZOSTANIE WYDATKOWANA W 2024 R.

BYBENTUS  
Włocławek, ul. Łazienna 6  
mgr Alicja Wądołowska  
GŁÓWNA KSIĘGOWA  
Halina Więckowska

POLSKI ZWIĄZK EK NIEWIDOMYCH WARSZTAT TERAPII ZAJĘCIOWEJ

Z UZYSKANYCH DOCHODÓW Z TYTUŁU KIERMASZY

WYDATKOWAŁ ŚRODKI, W POSZCZEGÓLNYCH KWARTAŁACH:

I KWARTAŁ:

- 500,00 Zł- PRZEDSTAWIENIE TEATRALNE DLA UCZESTNIKÓW W TZ-18.01.23R
- 25,00 Zł- ZABA WA KARNAWAŁOWO - WALENTYNKOWA DLA UCZESTNIKÓW W TZ-15.02.23R
- 50,00 Zł- ZABA WA KARNAWAŁOWO - WALENTYNKOWA DLA UCZESTNIKÓW W TZ-15.02.23R
- 165,00 Zł- ZABA WA KARNAWAŁOWO - WALENTYNKOWA DLA UCZESTNIKÓW W TZ-16.02.23R
- 99,00 Zł- ZABA WA KARNAWAŁOWO - WALENTYNKOWA DLA CZESTNIKÓW W TZ-17.02.23R
- 79,78 Zł- DZIEŃ KOBIET – CZEKOLADY DLA UCZESTNIKÓW W TZ-08.03.23R

II KWARTAŁ:

- 66,74 Zł- DZIEŃ DZIECKA (GRILL ORAZ KONKURS „MAM TALENT”) DLA UCZESTKNIKÓW W TZ-24.05.23R
- 62,50 Zł- DZIEŃ DZIECKA (GRILL ORAZ KONKURS „MAM TALENT”) DLA UCZESTKNIKÓW W TZ-24.05.23R
- 58,40 Zł- DZIEŃ DZIECKA (GRILL ORAZ KONKURS „MAM TALENT”) DLA UCZESTKNIKÓW W TZ-31.05.23R
- 65,40 Zł- DZIEŃ DZIECKA (GRILL ORAZ KONKURS „MAM TALENT”) DLA UCZESTKNIKÓW W TZ-01.06.23R
- 245,06 Zł- DZIEŃ DZIECKA (GRILL ORAZ KONKURS „MAM TALENT”)DLA UCZESTKNIKÓW W TZ-02.06.23R



III KWARTAŁ:

- 167,01 ZŁ- SPOTKANIE INTEGRACYJNO – MUZYCZNE DLA UCZESTNIKÓW W TZ-08.09.23R
- 225,56 ZŁ- SPOTKANIE INTEGRACYJNO – MUZYCZNE DLA UCZESTNIKÓW W TZ-13.09.23R
- 35,98 ZŁ- SPOTKANIE INTEGRACYJNO – MUZYCZNE DLA UCZESTNIKÓW W TZ-12.09.23R
- 277,98 ZŁ- SPOTKANIE INTEGRACYJNO – MUZYCZNE DLA UCZESTNIKÓW W TZ-13.09.23R
- 62,25 ZŁ- SPOTKANIE INTEGRACYJNO – MUZYCZNE DLA UCZESTNIKÓW W TZ-14.09.23R

IV KWARTAŁ:

- BRAK

**W 2023 ROKU WYDATKOWANO RAZEM : 2 185,66 zł**

**SŁOWNIE: (DWA TYSIACE STO OSIEMDZIESIAT PIEĆ ZŁOTYCH 66/100)**

Wzrost: 1,70 m  
Waga: 65 kg  
mgr Anna Wójcicka  
GŁÓWNA KSIĘGOWA  
Halina Wójcicka

Polski Związek Niewidomych  
Warsztat Terapii Zajęciowej  
ul. Łazienna 6  
87-800 Włocławek

### ŚRODKI OTRZYMANE W 2023 ROKU

Lp.	Nazwa	PFRON	URZĄD MIASTA	OGÓŁEM
1.	Wynagrodzenia	897 306,00	131 094,00	1 028 400,00
2.	Odpis na ZFS	21 618,63	0,00	21 618,63
3.	Koszty materiałów, energia, usługi materialne i niematerialne	110 123,13	0,00	110 123,13
4.	Koszty dowozu uczestników	4 246,00	0,00	4 246,00
5.	Szkolenie pracowników	2 000,00	0,00	2 000,00
6.	Ubezpieczenie uczestników	1 441,20	0,00	1 441,20
7.	Ubezpieczenie mienia warsztatu	905,04	0,00	905,04
8.	Trening ekonomiczny	44 000,00		44 000,00
9.	Wycieczki	18 000,00	0,00	18 000,00
10.	Doposażenie	36 200,00	0,00	36 200,00
11.	Materiały do terapii	44 000,00	0,00	44 000,00
	W tym gospodarstwa domowego	8 000,00	0,00	8 000,00
<b>RAZEM</b>		<b>1 179 840,00</b>	<b>131 094,00</b>	<b>1 310 934,00</b>

DYREKTOR  
Warsztatu Terapii Zajęciowej  
*mgr Anna Wędołowska*

GŁÓWNA KSIĘGOWA  
*Halina Więckowska*





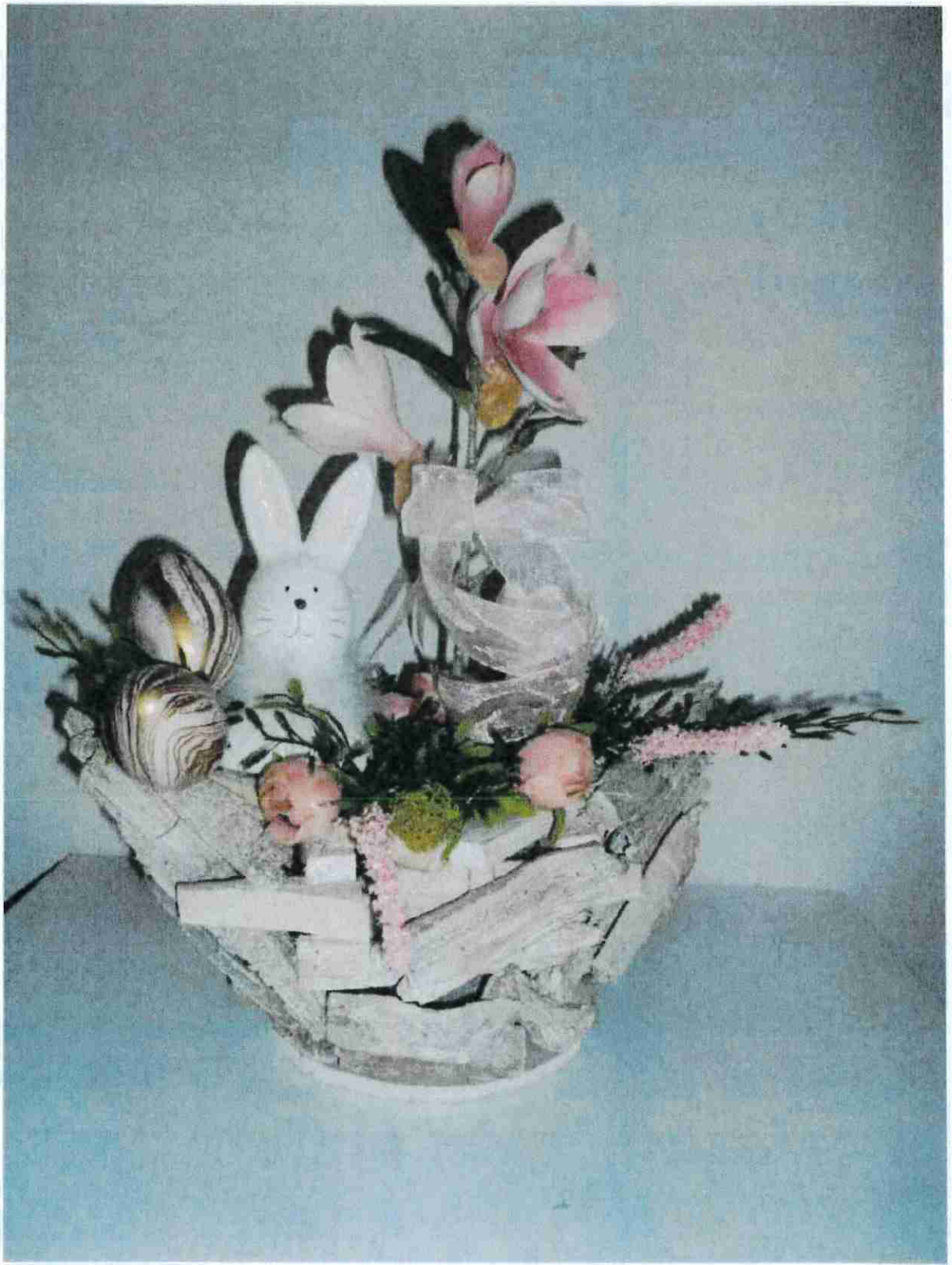




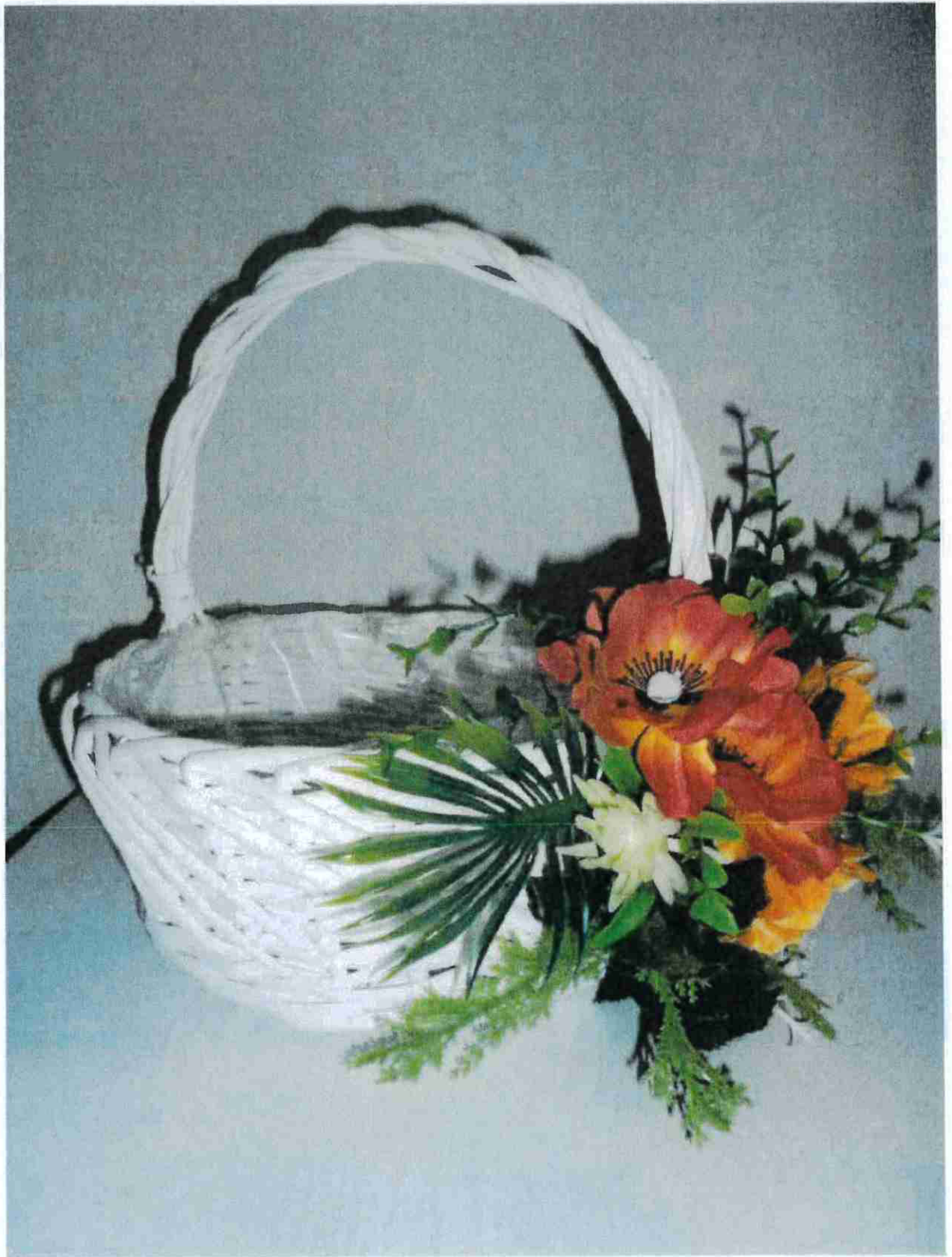








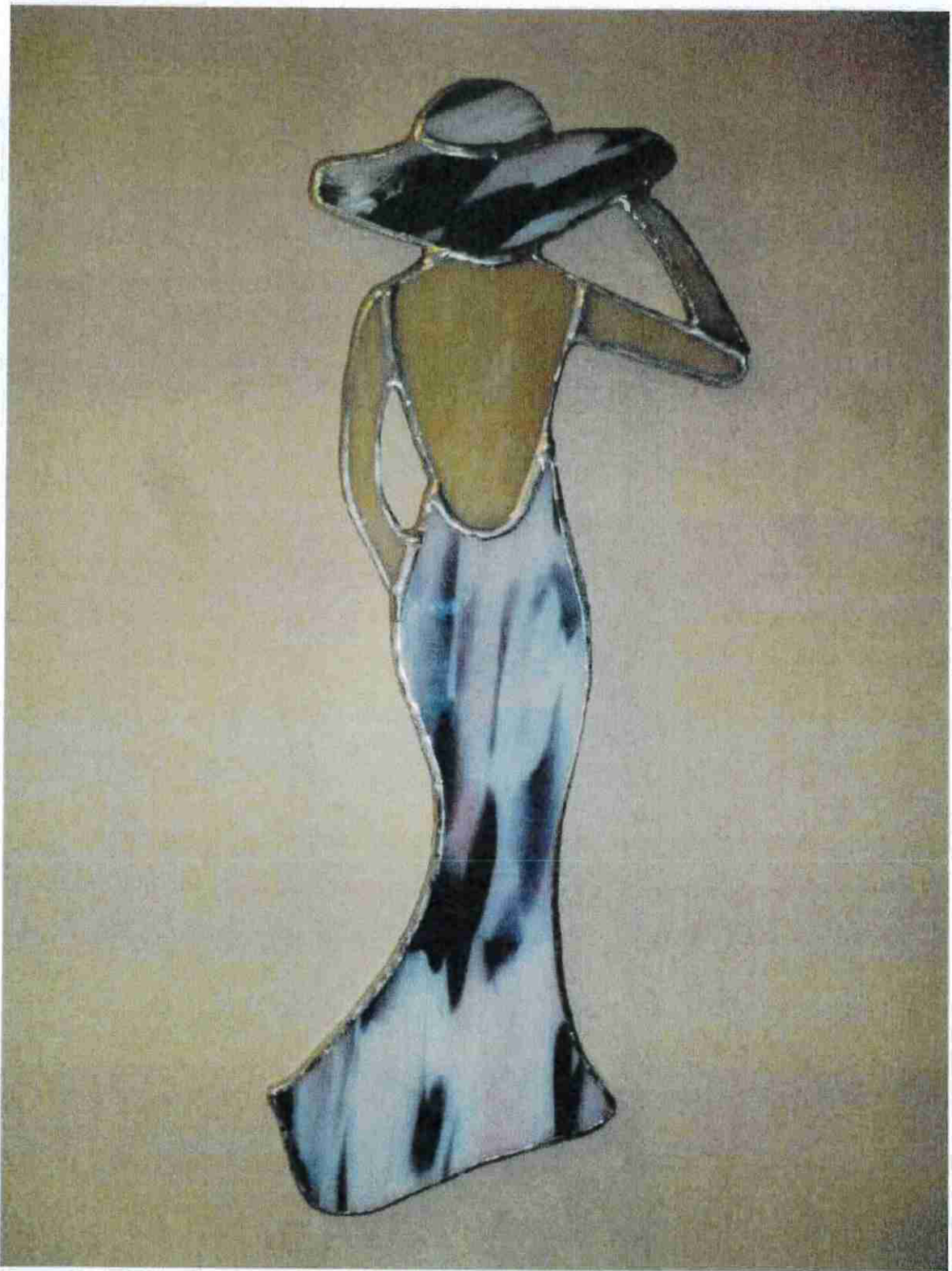






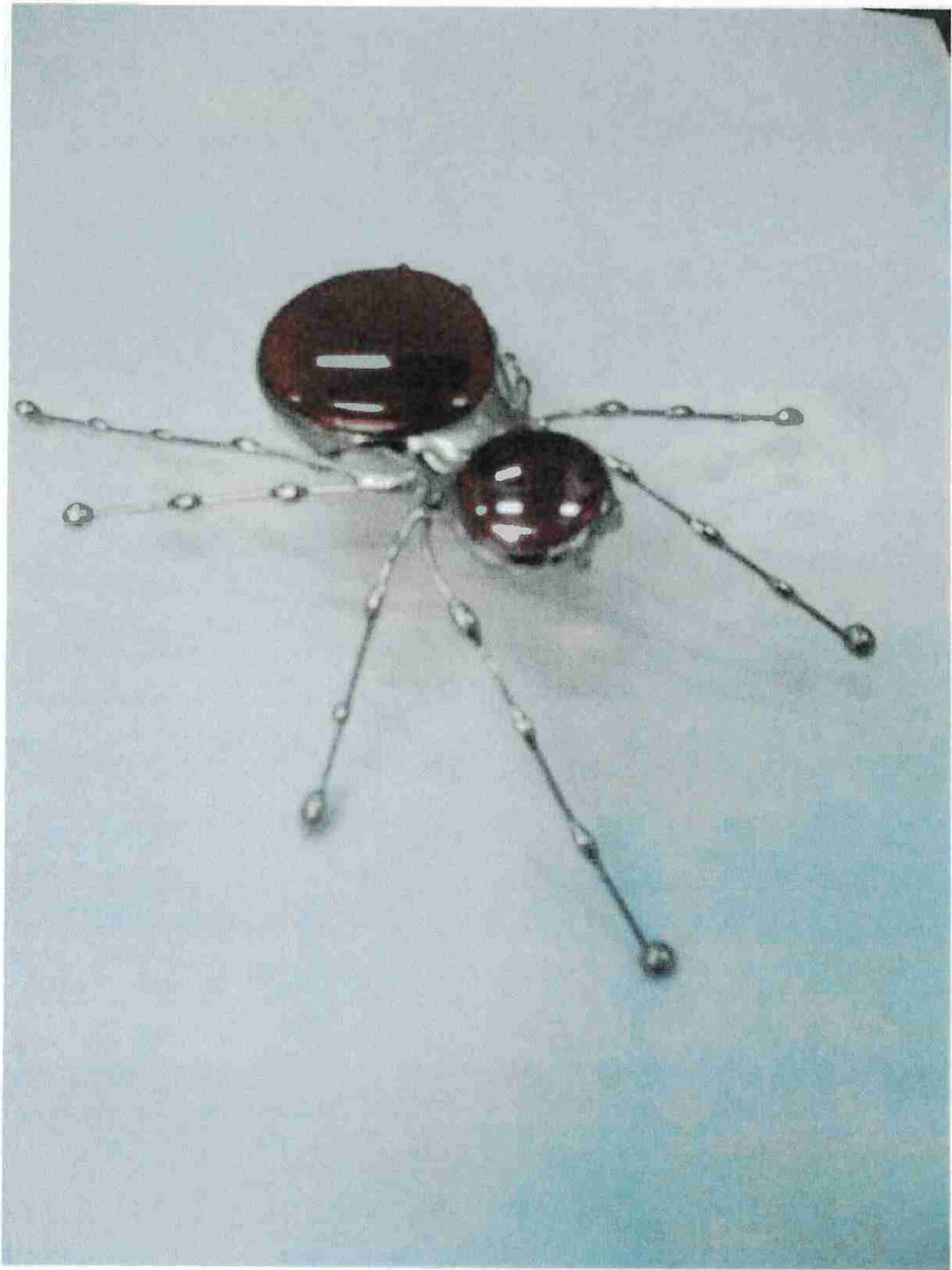










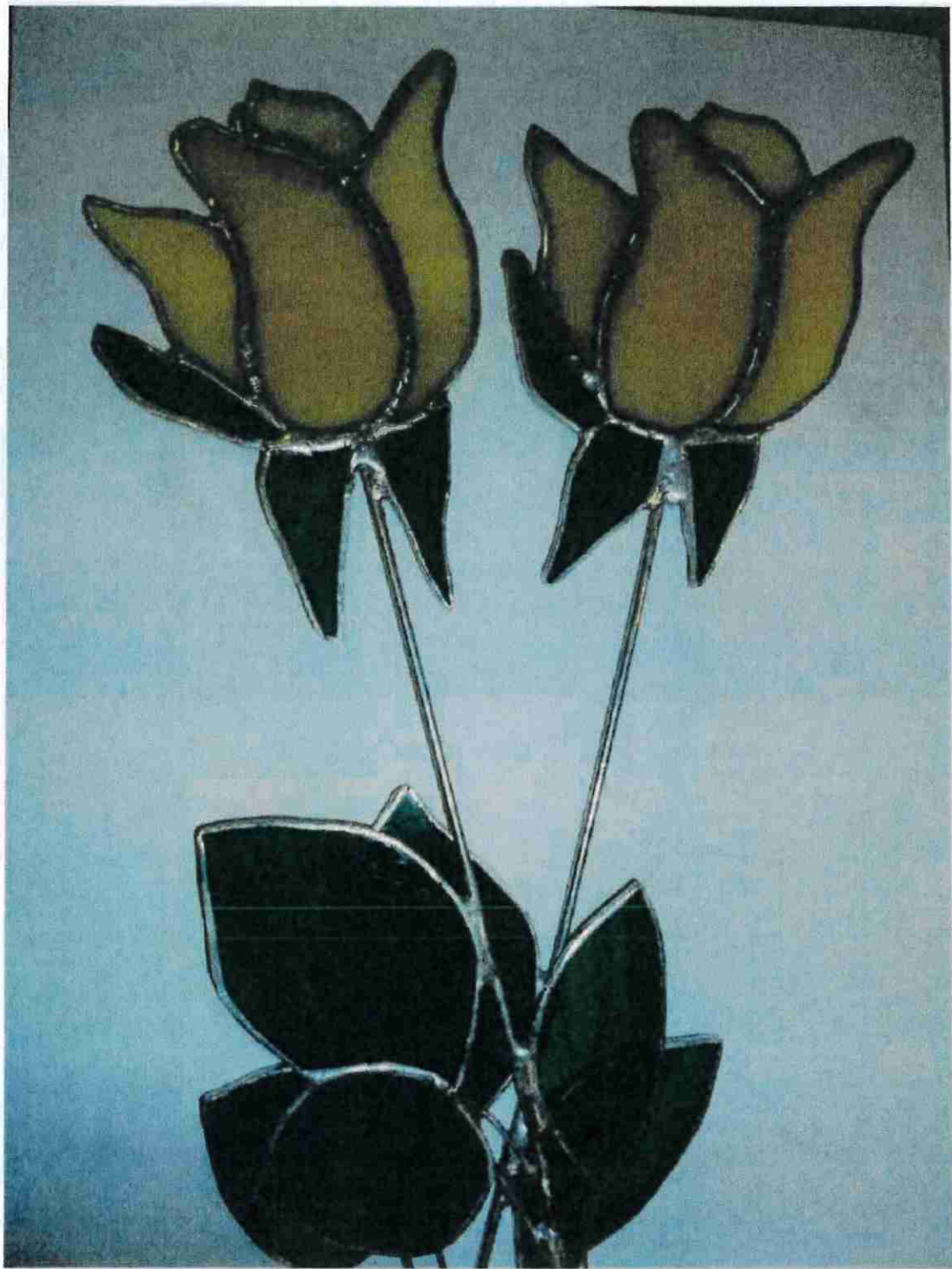




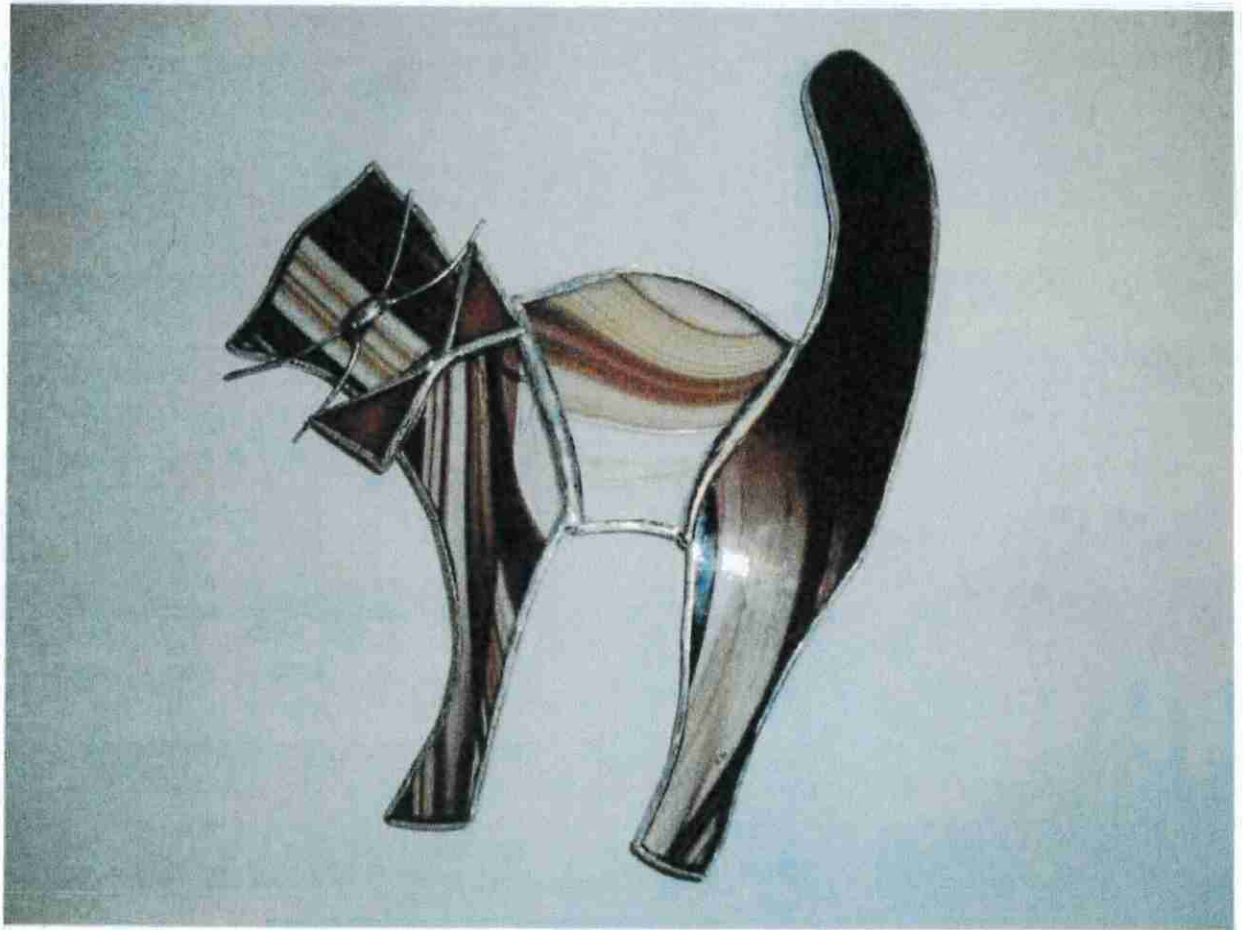


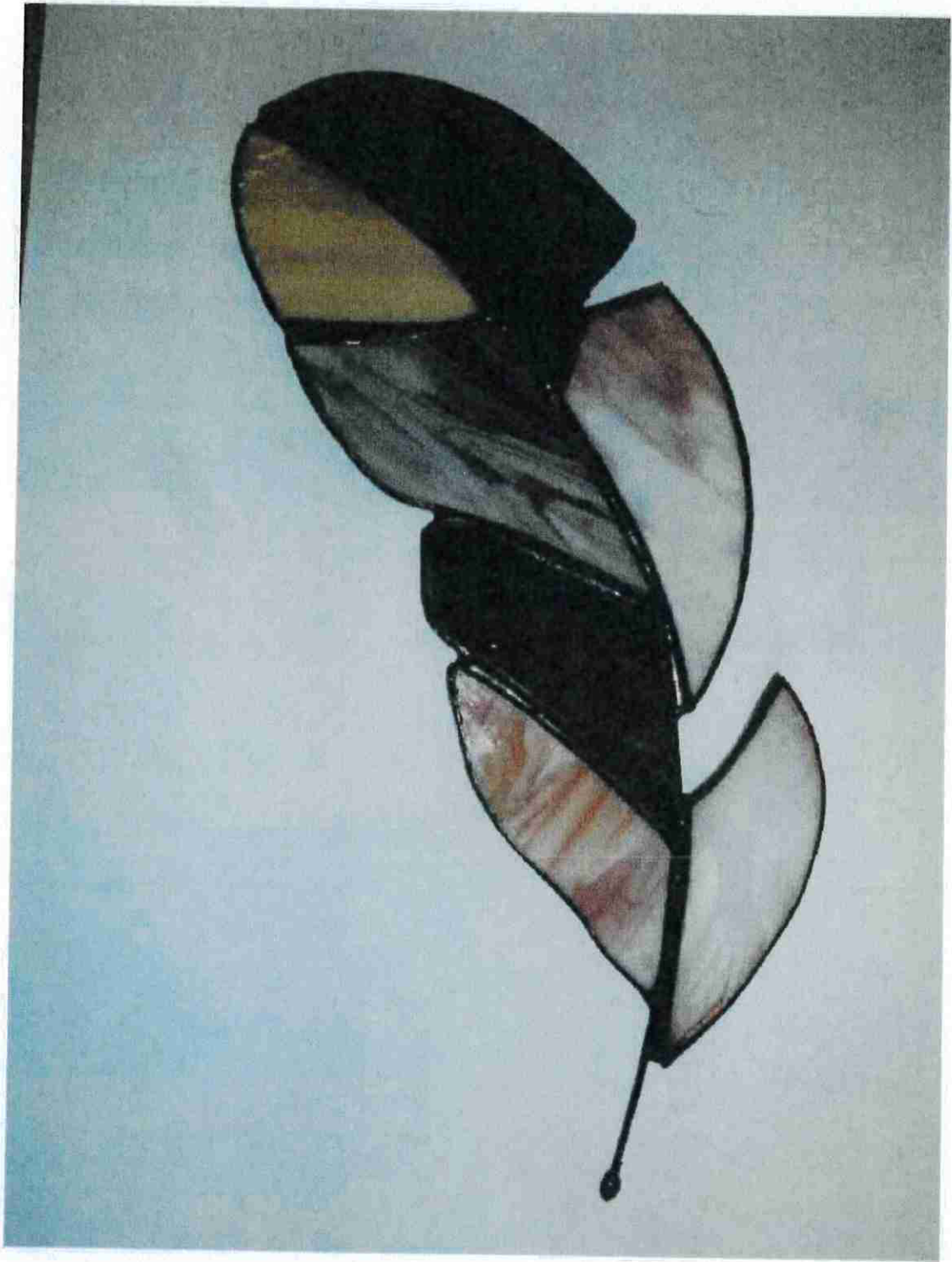




















- Urząd Miasta Włocławek,
- Uniwersytet Kazimierza Wielkiego w Bydgoszczy,
- Koło PZN we Włocławku,
- Demokratyczna Unia Kobiet,
- Zgromadzenie Sióstr Franciszkanek Rodziny Maryi z Włocławka.
- Uniwersytet Kazimierza Wielkiego w Bydgoszczy – Pani Profesor Teresa Sołtysiak
- Sąd Okręgowy w Bydgoszczy

W dniu 23 czerwca 2023 roku odbyła się Międzynarodowa Konferencja Naukowa na temat „*Terapia zajęciowa w zapobieganiu zachowaniom patologicznym*”.

Organizatorami konferencji byli:

- PZN Warsztat Terapii zajęciowej – Włocławek
- Sąd Okręgowy w Bydgoszczy
- Pani Profesor Teresa Sołtysiak z UKW w Bydgoszczy, która współpracuje z naszym Warsztatem od wielu lat.

DYREKTOR  
Warsztatu Terapii Zajęciowej  
*AW*  
mgr Anna Wędołowska

GLÓWNA KSIĘGOWA  
*HW*  
Halina Więckowska



### ŚRODKI OTRZYMANE W 2023 ROKU

Lp.	Nazwa	PFRON	URZĄD MIASTA	OGÓŁEM
1.	Wynagrodzenia	897 306,00	131 094,00	1 028 400,00
2.	Odpis na ZFS	21 618,63	0,00	21 618,63
3.	Koszty materiałów, energia, usługi materialne i niematerialne	110 123,13	0,00	110 123,13
4.	Koszty dowozu uczestników	4 246,00	0,00	4 246,00
5.	Szkolenie pracowników	2 000,00	0,00	2 000,00
6.	Ubezpieczenie uczestników	1 441,20	0,00	1 441,20
7.	Ubezpieczenie mienia warsztatu	905,04	0,00	905,04
8.	Trening ekonomiczny	44 000,00		44 000,00
9.	Wycieczki	18 000,00	0,00	18 000,00
10.	Doposażenie	36 200,00	0,00	36 200,00
11.	Materiały do terapii	44 000,00	0,00	44 000,00
	W tym gospodarstwa domowego	8 000,00	0,00	8 000,00
<b>RAZEM</b>		<b>1 179 840,00</b>	<b>131 094,00</b>	<b>1 310 934,00</b>

DYREKTOR  
Warsztatu Terapii Zajęciowej  
*Anna Wędołowska*  
mgr Anna Wędołowska

GLÓWNA KSIĘGOWA  
*Halina Więckowska*  
Halina Więckowska

## Ocena działalności Warsztatu Terapii Zajęciowej działającego przy Polskim Związku Niewidomych za 2023 rok

Warsztat Terapii Zajęciowej przy Polskim Związku Niewidomych we Włocławku rozpoczął swoją działalność 2 stycznia 2001 roku.

Dyrektorem warsztatu jest Pani Anna Wędołowska, a jednostką prowadzącą warsztat jest Polski Związek Niewidomych.

Podstawą finansowania działalności WTZ są środki Państwowego Funduszu Rehabilitacji Osób Niepełnosprawnych w wysokości 90% kosztów działalności, 10% stanowią środki budżetu Gminy Miasta Włocławek, przyznane na działalność warsztatu.

Warsztat Terapii Zajęciowej jest placówką pobytu dziennego, czynną od poniedziałku do piątku w godzinach od 7:30 do 15:30, przy czym zajęcia dla uczestników prowadzone są w godzinach od 7:30 do 14:30.

Celem działalności Warsztatu jest proces rehabilitacyjny zmierzający do usprawnienia funkcji fizycznych, psychicznych, społecznych, a także nauka orientacji przestrzennej i samodzielnego poruszania się, rehabilitacja ruchowa i rehabilitacja zawodowa. W pracy terapeutycznej Warsztatu istotne jest przysposobienie społeczno-zawodowe i osiągnięcie poprzez terapię zajęciową jak najwyższego poziomu dojrzałości społecznej i samodzielności.

W 2023 roku w zajęciach Warsztatu uczestniczyło 40 osób niepełnosprawnych, realizując ustalony przez Radę Programową program rehabilitacyjny określający formy i metody w zakresie rehabilitacji społecznej oraz zawodowej.

Terapia zajęciowa w zakresie rehabilitacji społecznej i zawodowej odbywała się w 8 pracowniach terapeutycznych:

- czynności dnia codziennego,
- komputerowej,
- rękodzielniczo-krawieckiej,
- artystyczno-introligatorskiej,
- stolarsko-ślusarskiej,
- witrażu,
- muzykoterapii,
- podtrzymywania umiejętności szkolnych

Dodatkowo realizowany był program działań edukacyjnych i integracyjnych oraz program rehabilitacji fizycznej.

Każdy z uczestników realizował indywidualny program rehabilitacji zgodnie z Programem Warsztatu i programami poszczególnych pracowni.

W 2023 roku w Warsztacie zatrudnionych było 15 osób

Lp.	Stanowisko
1	dyrektor
2	księgowa
3	psycholog
4	rehabilitant
5	8 instruktorów terapii zajęciowej
6	pracownik administracyjno-kadrowy
7	pielęgniarka
8	pracownik gospodarczy - sprzątac

Zgodnie z § 21 ust. 1 rozporządzenia Ministra Gospodarki, Pracy i Polityki Społecznej z dnia 25 marca 2004 roku w sprawie warsztatów terapii zajęciowej (Dz. U. z 2021 poz. 2284), jednostka prowadząca warsztat składa powiatowi roczne sprawozdanie z działalności rehabilitacyjnej i wykorzystania środków finansowych w terminie do dnia 1 marca roku następnego.

Zgodnie z § 21 ust. 3 cytowanego rozporządzenia sprawozdanie stanowi podstawę dokonania przez powiat corocznej oceny działalności warsztatu.

Sprawozdanie zawiera w szczególności:

1. rozliczenie roczne oraz informację o wykorzystaniu środków finansowych z uwzględnieniem kwot uzyskanych ze sprzedaży produktów i usług;
2. informacje o:
  - 2.1. liczbie uczestników warsztatu oraz stopniu i rodzaju niepełnosprawności;
  - 2.2. ogólnej frekwencji uczestników w zajęciach warsztatu w poszczególnych miesiącach roku sprawozdawczego;
  - 2.3. formach i metodach realizowanych przez warsztat działalności rehabilitacyjnej;
  - 2.4. liczbie uczestników, którzy opuścili warsztat, wraz z podaniem przyczyn ich odejścia;
  - 2.5. liczbie uczestników, którzy poczynili postępy w zakresie zaradności osobistej i samodzielności, rehabilitacji społecznej, rehabilitacji zawodowej wraz z opisem tych postępów;
  - 2.6. decyzjach podjętych przez radę programową w stosunku do uczestników warsztatu, wobec których rada programowa dokonała oceny realizacji indywidualnego programu rehabilitacji.



Jednostka prowadząca warsztat złożyła w dniu 20 lutego 2024 roku część finansową i merytoryczną rocznego sprawozdania z działalności rehabilitacyjnej i wykorzystania środków finansowych Warsztatu Terapii Zajęciowej działającego przy Polskim Związku Niewidomych w 2023 roku.

## **1. Rozliczenie roczne**

Środki finansowe w kwocie 1 310 934,00 zł, w tym: środki **PFRON 1 179 840,00 zł** – oraz środki **Gminy Miasto Włocławek – 131 094,00 zł** zostały wykorzystane na poszczególne zadania:

- wynagrodzenia – 1 028 400,00 zł,
- odpis na ZFSS – 21 618,63 zł,
- materiały, energię, usługi materialne i niematerialne – 110 123,13 zł,
- koszty dowozu uczestników – 4 246,00 zł,
- szkolenia pracowników – 2 000,00 zł,
- ubezpieczenie uczestników – 1 441,20 zł,
- ubezpieczenie mienia wtz – 905,04 zł,
- trening ekonomiczny – 44 000,00 zł,
- wycieczki – 18 000,00 zł,
- materiały do terapii (w tym gospodarstwa domowego) – 44 000,00 zł,
- wyposażenie wtz – 36 200,00 zł.

W 2023 roku Warsztat Terapii Zajęciowej uzyskał dochody w łącznej kwocie 12 832,00 zł z tytułu:

- kiermaszu Wielkanocnego – 2 540,00 zł
- jarmarku Włocławskiego – 665,00 zł
- jarmarku Włocławskiego Bożonarodzeniowy – 5 507,00 zł
- kiermaszu Bożonarodzeniowego – 4 120,00 zł,

Warsztat w 2023 roku nie wydatkował wszystkich w/w środków. Kwota w wysokości 10 646,34 zł zostanie wydatkowana w 2024 roku.

## **2. Liczba uczestników warsztatu**

W 2023 roku w zajęciach terapeutycznych uczestniczyło 40 osób niepełnosprawnych, w tym 17 kobiet i 23 mężczyzn. Uczestnikami warsztatów były osoby niepełnosprawne z różnego rodzaju dysfunkcjami.

### Liczba uczestników w przedziale wiekowym

Płeć	Wiek			
	18-25	26-30	31-45	46-66
Kobiety	2	2	9	3
Mężczyźni	1	2	16	5

### Podział uczestników warsztatu ze względu na stopień orzeczenia o niepełnosprawności lub równoważne

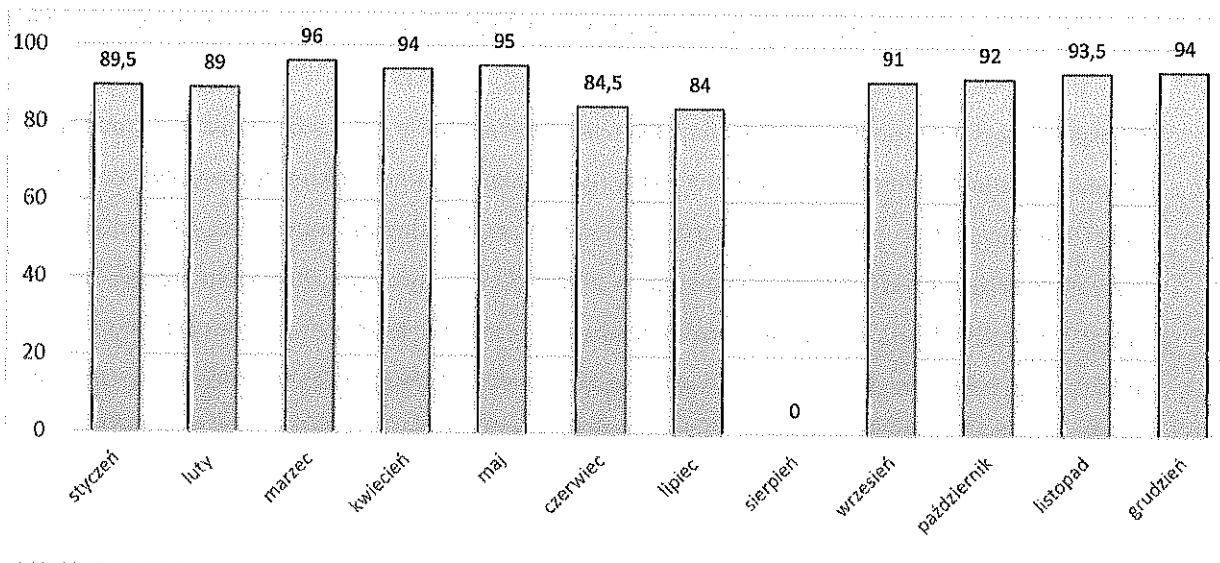
Stopień niepełnosprawności	Liczba osób
Znaczny	30
Umiarkowany	10

### Rodzaj niepełnosprawności uczestników WTZ według schorzeń

Rodzaj niepełnosprawności wiodącej	Symbol niepełnosprawności	Liczba osób posiadający podany symbol niepełnosprawności jako schorzenie wiodące	W tym osoby z niepełnosprawnością sprzężoną	Liczba uczestników posiadających podany symbol niepełnosprawności
Upośledzenie umysłowe	01-U	15	8	18
Choroby psychiczne	02-P	20	9	21
Zaburzenia głosu, mowy i choroby słuchu	03-L	0	0	1
Choroby narządu wzroku	04-O	3	1	5
Upośledzenie narządu ruchu	05-R	0	0	1
Epilepsja	06-E	0	0	7
Choroby układu oddechowego i krążenia	07-S	0	0	0
Choroby układu pokarmowego	08-T	0	0	0
Choroby układu moczowo- płciowego	09-M	0	0	0
Choroby neurologiczne	10-N	1	1	7
Zaburzenia ogólnoustrojowe i inne	11-I	0	0	1
Całościowe zaburzenia rozwoju	12-C	1	0	1

### 3. Frekwencja na zajęciach w 2023 r. uczestników WTZ

Poniższy wykres przedstawia frekwencję uczestników w zajęciach warsztatu w poszczególnych miesiącach 2023 roku. Średnioroczna frekwencja w analizowanym okresie wynosiła **91,14 %**. W miesiącu sierpniu WTZ był zamknięty z powodu przerwy urlopowej.



### 4. Formy i metody działalności rehabilitacyjnej prowadzonej przez WTZ

Warsztat realizował program określający formy i metody w zakresie rehabilitacji społecznej oraz zawodowej. Program składał się z następujących rozdziałów:

- program Pracowni czynności dnia codziennego.
- program Pracowni komputerowej.
- program Pracowni rękodzielniczo-krawieckiej.
- program Pracowni artystyczno-introligatorskiej.
- program Pracowni stolarsko-ślusarskiej.
- program Pracowni witrażu.
- program Pracowni muzykoterapii.
- program Pracowni podtrzymywania umiejętności szkolnych.
- program działań edukacyjnych i integracyjnych.
- program rehabilitacji fizycznej.

Uczestnicy Warsztatu wyrabiają zaradność osobistą i pobudzają aktywność społeczną i zawodową poprzez udział w zajęciach w pracowniach warsztatu, jak i treningowi samoobsługi.

Warsztaty terapii zajęciowej do prowadzenia rehabilitacji zawodowej i społecznej korzystają z różnych metod i technik, takich jak trening ekonomiczny, terapia zajęciowa, terapia ruchem i zajęcia sportowe, arteterapia.



**Trening ekonomiczny** - ma on na celu wyposażenie uczestnika w wiedzę z zakresu znajomości pieniędzy, ich siły nabywczej, umiejętność operowania pieniędzmi, w tym robienia zakupów, płacenia rachunków. Trening ten ma na celu wyposażenie uczestnika w umiejętność gospodarowania pieniędzmi, to jest planowania wydatków, oszczędzania, podejmowania zobowiązań finansowych. Ponadto trening jest stosowany w celu motywowania czy uznania dla wkładu pracy uczestników w działalność warsztatu.

**Terapia zajęciowa** - podstawowa forma stosowana w warsztacie – jest stosowana w ośmiu pracowniach: czynności dnia codziennego, komputerowej, rękodzielniczo-krawieckiej, artystyczno-introligatorskiej, stolarsko-ślusarskiej, pracowni witrażu, pracowni muzykoterapii oraz pracowni podtrzymywania umiejętności szkolnych. Każda pracownia, w zależności od swojego charakteru stosuje różne techniki pracy. Techniki te mają za zadanie między innymi poprawienie sprawności fizycznej, poprawę zdolności myślenia, pamięci, kojarzenia oraz naukę podstawowych umiejętności zawodowych. Techniki pracy dostosowane są do możliwości biopsychofizycznych uczestników, rodzaju i stopnia niepełnosprawności oraz do aktualnego stanu zdrowia.

**Arteterapia** - jest formą rehabilitacji. W rewalidacji przez sztukę głównym celem jest przygotowanie osób niepełnosprawnych do kontaktu z dziełami sztuki, szacunku do nich i odpowiedniego ich odbioru z ukierunkowaniem na własne twórcze działanie. Kontakt ze sztuką pomaga w rozumieniu i przeżywaniu świata, otwiera psychikę na wrażenia wzrokowe i słuchowe oraz prowokuje do marzeń.

W ramach zajęć arteterapii w dniu 25 kwietnia 2023 roku, odbyły się XXI Prezentacje Twórczości artystycznej Osób Niepełnosprawnych „Mój świat – Moje życie”, na których po raz kolejny WTZ zaprezentował się na bardzo wysokim poziomie w spektaklu pt. „James Bond na tropie królika”.

**Terapia ruchem** - prowadzona w warsztacie terapii zajęciowej ma na celu poprawę ogólnej sprawności ruchowej i kondycji fizycznej. Wychowanie fizyczne opiera się na czterech zakresach oddziaływań, tj. kompensacja, korektura, usprawnianie, dynamizowanie.

W ruchu i działaniu rozwija się system kompensacyjny pozwalający np. niewidomemu, opierając się na wciąż rosnących doświadczeniach, na przeprowadzanie analizy i syntezy zjawisk z otaczającego świata.

Korektura to nie tylko usuwanie wad postawy powstałych najczęściej w następstwie uszkodzeń sensorycznych (u niewidomych brak kontroli własnej sylwetki), a w przypadku deformacji somatycznych w wyniku indywidualnych prób przystosowania do życia organizmu. Korektura to również eliminowanie błędnych nawyków ruchowych i wyuczenie takich, które będą ekonomiczne, estetyczne, ułatwiające poruszanie się oraz przystosowanie do nowych warunków życia.

Usprawnianie ściśle wiąże się z korekturą. Poprzez podnoszenie sprawności uzyskuje się cele zawarte w korekturze, głównie w zakresie zaradności osobistej w pokonywaniu przeszkód naturalnych. Usprawnianie to także wyuczenie szeregu umiejętności pozwalających na spędzanie wolnego czasu

w środowisku rówieśniczym, w gronie rodzinnym itp. Jest to ważne zadanie w procesie integracji społecznej.

Dynamizowanie polega na wyzwaniu potencjalnej potrzeby ruchu z uwzględnieniem psychofizycznych potrzeb wychowania. Działania te są realizowane poprzez szereg możliwości, są to gimnastyka, zabawy i gry, elementy współzawodnictwa sportowego itp. Ćwiczenia prowadzone były na sali rehabilitacyjnej oraz w parku .

W dniu 3 czerwca 2023 roku Stowarzyszenie Sportowe Niepełnosprawnych „Eurointegracja” po raz kolejny zorganizowało „Olimpiadę Hefajstosa”. Olimpiada miała na celu rozpowszechnienie idei „sportu dla wszystkich”, aktywizację środowisk niepełnosprawnych, propagowanie ruchu jako formę relaksu psychicznego i fizycznego, popularyzację idei olimpijskiej oraz rozwijanie specyficznych form kultury fizycznej wśród osób z niepełnosprawnościami.

Olimpiada była spotkaniem sportowym wszystkich osób niepełnosprawnych z Włocławka i regionu kujawsko-pomorskiego. Była świętem osób niepełnosprawnych, którzy tego dnia mogli zmierzyć się z własnymi możliwościami i razem się bawić. Z jednej strony stanowiła promocję aktywnego trybu życia, a z drugiej – integrację, spotkanie nowych ludzi, zawiązywanie przyjaźni.

Dla wszystkich uczestników organizatorzy przygotowali pamiątkowy upominek – koszulkę z napisem oraz medal za udział. Reprezentanci WTZ wywalczyli puchar i dyplom.

**Integracja społeczna** - realizowana jest w różnych formach: wycieczki, spotkania integracyjne i okolicznościowe, udział w wystawach, wyjścia do teatru i kina. Wycieczki mają charakter edukacyjny, krajoznawczy i rekreacyjny. Spotkania integracyjne stanowią okazje do wspólnej zabawy, ale też do zdobywania umiejętności zawierania i utrzymywania znajomości czy usprawniania form komunikacyjnych. Spotkania odbywają się z zaprzyjaźnionymi placówkami, które skupiają osoby niepełnosprawne.

#### **Uroczyscie obchodzone dni w Warsztacie to m.in.:**

Tłusty Czwartek, Bał Karnawałowy, Śniadanie Wielkanocne, Dzień Dziecka, Dzień Niepodległości, Andrzejki, Wigilia, widowisko o Bożym Narodzeniu,

#### **Integracja społeczna uczestników WTZ przedstawiała się następująco:**

- 17 stycznia artyści z Krakowskiej Agencji Artystycznej Galana zabrali uczestników warsztatu w niesamowitą podróż w przedstawieniu „Wartość Baśni”,
- 10 maja aktorzy z Agencji Artystycznej Gala odwiedzili uczestników warsztatu przedstawiając spektakl „Zdrówko”, który powstał po konsultacjach z dietetykami i przy wykorzystaniu starych i nowych książek kucharskich,
- 15-16 czerwca odbyła się wycieczka do Wrocławia gdzie uczestnicy WTZ zwiedzili m.in.: most zakochanych, Ossolineum, Uniwersytet, Stare Jatki, Rynek oraz ZOO,
- 22 września uczestnicy wyjechali na wycieczkę do mini zoo w Toruniu,

- 24 października uczestnicy obejrżeli film pt. „O psie, który jeździł koleją” we wrocławskim Multikinie,
- 17 listopada odbyła się wycieczka z przewodnikiem po mieście Wrocław,
- 27 listopada odbył się wyjazd do Opery NOVA w Bydgoszczy na koncert pt. Rozśpiewana Europa, który zorganizowany był z okazji Międzynarodowego Dnia Osób Niepełnosprawnych,
- 14 września odbyła się zabawa integracyjna z uczestnikami Warsztatu Terapii Zajęciowej Towarzystwa Przyjaciół Dzieci we Wrocławu,
- kiermasz prac uczestników warsztatu z okazji Wielkiejnocy i Bożego Narodzenia,
- wystawa rękodzieła artystycznego (5 grudnia) pod nazwą „My też potrafimy” zorganizowana przez Urząd Marszałkowski w Toruniu,
- wystawa i kiermasz dnia 11 grudnia w Wyższej Szkole Bankowej w Toruniu, gdzie zostały zaprezentowane prace uczestników.

### 5. Rotacja osób w WTZ w 2023 r.

W 2023 roku żaden z uczestników nie złożył rezygnacji z uczestnictwa w Warsztacie.

### 6. Postępy uczestników WTZ

W zakresie zaradności osobistej i samodzielności, rehabilitacji społecznej oraz rehabilitacji zawodowej według oceny rocznej uzyskano następujące wyniki

#### Poziom zaradności osobistej i samodzielności

Sfera	Liczba osób		
	Bardzo dobry/dobry poziom zaradności	Mały poziom zaradności	Bardzo mały poziom zaradności
Spożywanie posiłków, ubieranie i rozbieranie się, czynności dnia codziennego, określanie i zaspokajanie podstawowych potrzeb, orientacja w elementarnych zasadach życia społecznego	16	16	8



## Elementy rehabilitacji społecznej

Sfera	Liczba osób			
<b>Korzystanie z komunikacji miejskiej</b>	Samodzielnie 12	Samodzielnie znanymi liniami 3	Z opiekunem 12	Nie korzysta 13
<b>Orientacja w terenie</b>	Samodzielnie 15	Samodzielnie w znanej okolicy 15	Z pomocą 5	Nie posiada 5
<b>Znajomość pieniędzy i ich wartościowania</b>	Samodzielnie 11	Z pomocą 5	Brak znajomości 24	
<b>Dokonywanie prostych zakupów</b>	Samodzielnie 11	Z pomocą 24	Brak umiejętności 5	
<b>Podpisanie się imieniem i nazwiskiem</b>	Samodzielnie 30	Inicjałami 10	Brak umiejętności 0	
<b>Prowadzenie gospodarstwa domowego</b>	Samodzielnie 2 (wymagają stałego wsparcia i kontroli) 2			

W pracowniach w zależności od potencjału i możliwości, uczestnicy warsztatów rozwijali w mniejszym lub większym stopniu swoje umiejętności (samodzielnie, z instruktazem lub pomocą).

- W pracowni **muzykoterapii** w 2023 roku brało udział **19** osób, które poczyniły postępy w następujących zadaniach programowych:

Zadanie
- odprężenie i poprawa koncentracji,
- rozwijanie ekspresji muzycznej,
- poprawa samopoczucia uczestników,
- zapoznanie z różnymi formami aktywizacji,
- wzmocnienie percepcji słuchowej i czuciowej,
- nauczanie auto-relaksu,
- wzbudzanie pożądanych emocji oraz sterowanie nimi,
- zaangażowanie w twórcze działania muzyczne,
- eliminacja niepokoju, lęku, agresji,
- umiejętność ekspresji własnych emocji i uczuć za pomocą dźwięków instrumentów (Orfa),
- budzenie aktywności do osiągania zadowolenia z wykonywanych czynności i wspólnej zabawy,
- kształtowanie poczucia rytmu i zróżnicowania intonacyjnego,
- rozwijanie poczucia wspólnoty i przynależności do grupy.

- W pracowni **czynności dnia codziennego** w 2023 roku brało udział **20** uczestników.

Sfera	Liczba osób				
	Samodzielnie	Z instruktazem	Z pomocą	Nie opanowały umiejętności	Postęp
Nakrywanie do stołu	5	6	9	0	1
Mycie naczyń i ich osuszanie	8	8	4	0	2
Pranie	8	9	0	3	0
Prasowanie	7	11	0	2	2
Posługiwanie się sztućcami	9	7	4	0	2
Przyrządzanie prostych potraw i posiłków	7	6	7	0	1
Obróbka cieplna żywności	2	4	10	4	1
Posługiwanie się nożem	8	4	5	3	2
Obsługa urządzeń AGD	6	12	2	0	1
Czynności porządkowe	6	10	4	0	3
Higiena osobista	7	8	5	0	2
Planowanie i dokonywanie zakupów	2	5	9	4	1

- W pracowni **komputerowej** w 2023 roku brało udział **20** osób.

Zagadnienie	Liczba osób, które opanowały dane zagadnienie
Podstawowe elementy komputera i ich funkcje	16
Zasady bezpiecznej pracy z komputerem	16
Informacja w komputerze: programy i dane; nośniki informacji	12
Komunikacja użytkownika z komputerem	12
Formy reprezentowania i przetwarzania informacji przez człowieka i komputer	11
Multimedialne źródła informacji	9
Zabezpieczanie informacji (kopie bezpieczeństwa, ochrona antywirusowa)	7
Kształtowanie układu dokument tekstowego z użyciem podstawowych form redakcyjnych; włączanie tabel i grafiki; przykłady stosowania zaawansowanych narzędzi	6
Korzystanie z urządzeń zewnętrznych komputera (skaner, drukarka, urządzenie wielofunkcyjne, aparat cyfrowy) i odpowiedniego do ich obsługi oprogramowania.	5

Oprócz tego, komputer jako środek terapeutyczny można wykorzystywać do kształtowania:

- umiejętności percepcyjno – motorycznych (ćwiczenia z myszką),
- percepcyjnych,
- umiejętności szkolnych (pisanie, czytanie itd.),
- umiejętności intelektualnych,
- rozwoju społecznego i norm zachowań (gry dydaktyczne),
- koncentracji uwagi.

W tym zakresie pewne postępy poczyniło wiele osób. Sprawność manualną poprawiło 18 osób, umiejętności szkolne przy pomocy komputera potrafi utrwać 18 osób, a rozwój społeczny wspomógł komputer u 15 osób.

Zakres działalności pracowni komputerowej jest na tyle duży i obejmujący swym zasięgiem tyle dziedzin życia zawodowego i społecznego, że jest użyteczny w procesie terapeutycznym wielu uczestników w różnym stopniu.

- W pracowni **rękodzielniczo-krawieckiej** w 2023 roku brało udział **18** osób.

Zajęcia uczą cierpliwości, dokładności, wytrwałości i odpowiedzialności. Rozwijają zdolności artystyczne. Dzięki temu możliwe jest kształtowanie, rozwijanie i modyfikowanie cech osobowościowych niezbędnych w pracy zawodowej. Zakres prac zawsze dostosowany jest do indywidualnych psychofizycznych możliwości uczestników.

Zagadnienie	Liczba osób	Postęp
Obrazy przestrzenne w oparciu o technikę Powertex	5	2
Rzeźby ze styropianu	4	0
Zdobienie pudełek i doniczek	5	4
Szycie ręczne	14	10
Wyszywanie na kanwie	2	0
Wyklejanie obrazów diamencikami	11	6
Warsztacik szewcki	11	8
Malowanie farbami akrylowymi	5	4
Jajka styropianowe	5	3
Filcowanie na sucho	5	5
Wianki wiklinowe	12	9
Ozdoby z masy solnej	5	3
Stroiki świąteczne	13	9
Proste prace plastyczne	5	5



- W pracowni artystyczno-introligatorskiej w 2023 roku brało udział 16 osób.

Zagadnienie	Liczba osób				
	Samodzielnie	Z instruktażem	Z pomocą	Nie opanował	Postęp
Bindowanie	8	0	5	3	0
Quiling	10	0	0	6	0
Wycinanie nożyczkami po śladzie	14	0	0	2	0
Decoupage	9	0	5	2	3
Gruntowanie podłoża do Decoupage	12	0	4	0	0
Cracle	10	0	0	6	3
Dekoracje świąteczne	12	0	4	0	6
Kartki okolicznościowe	5	6	5	0	3
Powertex	12	0	0	4	0
Wyciski z masy samoutwardzalnej	12	0	0	4	0

- W pracowni stolarsko-ślusarskiej w 2023 roku brało udział 14 osób.

Zagadnienie	Liczba osób				
	Samodzielnie	Z instruktażem	Z pomocą	Nie opanował	Postęp
Operowanie fachowym nazewnictwem narzędzi oraz czynności	1	0	13	0	11
Wyglądanie powierzchni drewna przy użyciu materiałów ściernych	5	7	2	0	10
Nakładanie powłok malarsko-lakierniczych	3	4	7	0	9
Posługiwanie się ręcznymi narzędziami	1	6	4	3	8
Praca z użyciem sprzętu elektrycznego	1	0	7	6	4
Wykonywanie określonego wyrobu z uwzględnieniem etapów procesu technologicznego	1	0	8	5	7

- W pracowni witrażu w 2023 roku brało udział 19 uczestników

Zagadnienie	Liczba osób, które opanowało dane zagadnienie	Postęp
Projektowanie własnych pomysłów	7	2
Kształtowanie umiejętności cięcia szkła	17	4
Szlifowanie	15	3
Oklejanie szkiełek taśmą Tiffaniego	15	3
Cynowanie	17	2

Łączenie elementów	14	3
Patynowanie	16	3
Rozpoznawanie faktur szkła	14	0
Przygotowanie zawieszki	13	0

- W pracowni **umiejętności szkolnych** w 2023 roku w dzienniku zajęć było zapisanych **17** uczestników.

Założenia zostały zrealizowane, a zadaniem programowym było:

1. **Opanowanie umiejętności czytania** – 5 osób potrafi czytać całe zdania ze zrozumieniem, 4 osoby czytają tylko proste wyrazy, 4 osoby rozpoznają tylko literki. Natomiast 4 osoby w ogóle nie opanowały zadania programowego, ponieważ to zadanie przekraczało ich możliwości intelektualne. 3 osoby poczyniły postępy w płynności czytania.
2. **Umiejętności pisania na poziomie opanowania ze słuchu i z pamięci**, przyswoiło 9 osób. 3 osoby potrafią ze skupieniem uwagi przepisać tekst z gazety lub książki. 5 osób potrafi pisać poszczególne litery, inicjały podpisu. Postęp w płynności pisania poczyniły 3 osoby.
3. **Umiejętność orientowania się w czasie opanowało** 8 osób na poziomie znajomości określeń czasowych i umiejętności posługiwania się zegarem, 6 osób odczytało godzinę i znało określenia czasowe. 3 osoby potrafiły rozpoznać porę dnia. Postęp poczyniły 4 osoby.
4. **Elementy treningu ekonomicznego** – 5 osób potrafi rozpoznać wszelkie pieniądze i prawidłowo je wartościować, 6 osób potrafi rozpoznawać nominały, ale mają problem z ich wartościowaniem, 4 uczestników rozpoznaje niektóre pieniądze. 2 osoby nie opanowały tej umiejętności. Postęp poczyniły 2 osoby.
5. **Umiejętności liczenia, czyli dodawania i odejmowania, mnożenia w dużym zakresie** opanowały 4 osoby. 7 osób potrafi liczyć płynnie w zakresie do 20 (dodawać, odejmować, mnożyć). 3 osoby liczą szeregowo do 10-ciu (1,2,3,4,...). Natomiast 3 osoby nie opanowały żadnej umiejętności liczenia ze względu na duże braki intelektualne. 1 osoba poczyniła postęp.
6. **Umiejętności ćwiczeń grafomotorycznych i wypełniania konturu różną techniką** – ćwiczenia grafomotoryczne służą umiejętności posługiwania się płynnie linią prostą i łamaną, natomiast wypełnianie konturu rysunku uwzględnia różną technikę wykonania, co pozwala stopniować trudność zadania. 6 osób samodzielnie wykona zadanie grafomotoryczne i wypełnią kontur rysunku dowolną

techniką. 8 osób z pomocą instruktora wykonają zadanie grafomotoryczne, 3 osoby wypełnią tylko kontur rysunku prostą techniką, np. kredkami. Postęp poczyniły 3 osoby.

7. **Wykonywanie zadań na spostrzeżenie (puzzle i wykreślanki)** - Percepcja wzrokowa, umiejętność spostrzeżenia jest ważną funkcją dla organizmu, którą należy trenować. Wszelkie braki mogą być spowodowane problemem zdrowotnym, który udaje się nam zauważyć podczas wykonywania tych zadań, np. pogarszający się wzrok, korekta okularów. Dlatego w tej pracowni ważne jest wyrównywanie braków i ich kompensacja. 5 osób potrafi samodzielnie ułożyć złożone puzzle i znajdzie wszystkie wyrazy w wykreślanke. Natomiast 9 osób samodzielnie wykona tylko jedno z zadań programowych. Z pomocą instruktora 2 osoby ułożą nieskomplikowane puzzle i z pomocą znajdą niektóre wyrazy. Tylko 1 osoba nie jest w stanie zrealizować żadnego z zadań programowych. Postęp poczyniły 4 osoby.

## **7. Rada Programowa**

W 2023 roku odbyło się 14 zebrań Rady Programowej. Dokonano kompleksowych indywidualnych ocen postępów w terapii zajęciowej w stosunku do 6 uczestników, przy czym w czerwcu w stosunku do 2 uczestników, a w grudniu w stosunku do 4 uczestników.

We wszystkich przypadkach Rada Programowa podjęła decyzję o dalszej rehabilitacji społecznej i zawodowej w Warsztacie Terapii Zajęciowej.

W czerwcu oraz w grudniu Rada Programowa dokonała półrocznych, indywidualnych ocen postępów w terapii zajęciowej. Rada Programowa dokonała również rocznych, indywidualnych ocen postępów w terapii zajęciowej. Rodzice i opiekunowie uczestników Warsztatu zostali poinformowani o postępach w terapii zajęciowej oraz przekazano zalecenia stosowne dla danej osoby, mające znaczenie przy dalszej terapii.

## **Podsumowanie**

Oceniając działalność Warsztatu Terapii Zajęciowej w analizowanym okresie stwierdza się, że placówka stwarza osobom niepełnosprawnym możliwość rehabilitacji społecznej i zawodowej, wpływa na rozwój i poprawę w zakresie niezależnego, samodzielnego i aktywnego funkcjonowania uczestników w środowisku. W celu dalszej realizacji założeń programowych ze szczególnym uwzględnieniem rehabilitacji zawodowej należy zwrócić uwagę na rozwijanie podstawowych oraz specjalistycznych umiejętności zawodowych umożliwiających osobom niepełnosprawnym podjęcie zatrudnienia w zakładach pracy chronionej lub innej pracy zarobkowej oraz szkolenia zawodowego.



Reasumując - Warsztat Terapii Zajęciowej przy Polskim Związku Niewidomych we Włocławku w roku 2023, zrealizował zadania na rzecz uczestników zgodnie z założeniami ustawy z dnia 27 sierpnia 1997 r. o rehabilitacji zawodowej i społecznej oraz zatrudnianiu osób niepełnosprawnych (Dz. U z 2024 r., poz. 44) oraz rozporządzenia Ministra Gospodarki, Pracy i Polityki Społecznej z dnia 25 marca 2004r. w sprawie warsztatów terapii zajęciowej (Dz. U. z 2004 r. Nr 63, poz. 587), a także realizuje mechanizmy poprawiające funkcjonowanie placówki w postaci między innymi: prowadzenia wewnętrznych kontroli pracy WTZ, prowadzenia spotkań z doradcami zawodowymi oraz przestrzegania czasu zajęć terapeutycznych, aktualizacji dokumentacji zgodnie z obowiązującymi przepisami, co daje podstawę do dokonania pozytywnej oceny jego działalności w 2023 roku.

Ocenę sporządził  
Irina Sliwowska

Ocenę zatwierdził  
p.o. Dyrektora MOPR Agnieszka Skonieczna

