

**UCHWAŁA NR XXIII/88/2020  
RADY MIASTA WŁOCŁAWEK  
z dnia 9 czerwca 2020 r.**

**w sprawie przyjęcia sprawozdania i dokonania rocznej oceny działalności Warsztatu Terapii Zajęciowej we Włocławku przy ulicy Łaziennej 6 prowadzonego przez Polski Związek Niewidomych za rok 2019**

Na podstawie art. 4 ust. 1 pkt 5 i art. 12 pkt 11 w związku z art. 92 ust. 1 pkt 1 i ust. 2 ustawy z dnia 5 czerwca 1998 r. o samorządzie powiatowym (Dz. U. z 2020 r., poz.920), art. 10b ust. 2 i 2b, art. 35a ust. 1 pkt 8 ustawy z dnia 27 sierpnia 1997 roku o rehabilitacji zawodowej i społecznej oraz zatrudnianiu osób niepełnosprawnych (Dz.U z 2020 r., poz. 426 i poz. 568) oraz § 21 ust. 1 i ust. 3 rozporządzenia Ministra Gospodarki, Pracy i Polityki Społecznej z dnia 25 marca 2004 r. w sprawie warsztatów terapii zajęciowej (Dz.U. z 2004 r., nr 63 poz. 587)

**uchwała się, co następuje:**

- § 1. Przyjmuje się sprawozdanie z działalności Warsztatu Terapii Zajęciowej we Włocławku przy ul. Łaziennej 6 prowadzonego przez Polski Związek Niewidomych za rok 2019, które stanowi załącznik nr 1 do niniejszej uchwały.
- § 2. Dokonuje się pozytywnej rocznej oceny działalności Warsztatu Terapii Zajęciowej we Włocławku przy ul. Łaziennej 6 prowadzonego przez Polski Związek Niewidomych za rok 2019, która stanowi załącznik nr 2 do niniejszej uchwały.
- § 3. Wykonanie uchwały powierza się Prezydentowi Miasta Włocławek.
- § 4. 1. Uchwała wchodzi w życie z dniem podjęcia.  
2. Uchwała podlega podaniu do publicznej wiadomości poprzez ogłoszenie w Biuletynie Informacji Publicznej Urzędu Miasta Włocławek.



**Przewodniczący  
Rady Miasta**  
*Stanisław Wawrzonkoski*  
**Stanisław Wawrzonkoski**

## UZASADNIENIE

Zgodnie z § 21 ust. 1 rozporządzenia Ministra Gospodarki, Pracy i Polityki Społecznej z dnia 25 marca 2004 r. w sprawie warsztatów terapii zajęciowej (Dz.U. z 2004 r., nr 63 poz. 587), jednostka prowadząca warsztat składa powiatowi roczne sprawozdanie z działalności rehabilitacyjnej i wykorzystania środków finansowych warsztatu. Polski Związek Niewidomych przedłożył sprawozdanie z działalności oraz wykorzystania środków finansowych (część finansowa i merytoryczna). Sprawozdanie z działalności Warsztatu Terapii Zajęciowej przy ul. Łaziennej 6 prowadzonego przez Polski Związek Niewidomych za 2019 roku zgodnie z § 21 ust. 3 ww. rozporządzenia, stanowi podstawę do dokonywania przez powiat corocznej oceny działalności warsztatu.

Przedmiotowe sprawozdanie zostało przedłożone przez Polski Związek Niewidomych we Włocławku w wymaganym terminie wraz z uwzględnieniem informacji określonych w § 21 ust. 2 ww. rozporządzenia.

Na podstawie analizy i oceny przedłożonej dokumentacji stwierdzono, że Warsztat Terapii Zajęciowej działający przy Polskim Związku Niewidomych we Włocławku, ul. Łazienna 6 zrealizował zadania na rzecz uczestników zgodnie z założeniami ustawy z dnia 27 sierpnia 1997 roku o rehabilitacji zawodowej i społecznej oraz zatrudnianiu osób niepełnosprawnych (Dz.U z 2020 r., poz. 426 z późn. zm.) oraz Rozporządzeniem Ministra Gospodarki, Pracy i Polityki Społecznej z dnia 25 marca 2004 r., co stanowi podstawę do dokonania pozytywnej oceny jego działalności za 2019 rok.

Ocena działalności Warsztatu Terapii Zajęciowej, sporządzona na podstawie sprawozdania, została pozytywnie zaopiniowana przez Powiatową Społeczną Radę ds. Osób Niepełnosprawnych.

~~PREZYDENT MIASTA~~  
dr Marek Wojtkowski

DYREKTOR WYDZIAŁU

Elżbieta Dynarska

Opisane przez NOK  
PROKURATOR  
Katarzyna Żurańska

ZASTĘPCA PREZYDENTA

Domela Knapczewska

7.03.2020

Polski Związek Niewidomych  
Warsztat Terapii Zajęciowej  
87-800 Włocławek  
ul. Łazienna 6

Załącznik nr 1  
do Uchwały nr..... XXIII/88/2020  
Rady Miasta Włocławek  
z dnia 9 czerwca 2020 r.

Polski Związek Niewidomych  
Warsztat Terapii Zajęciowej  
ul. Łazienna 6  
87-800 Włocławek

Licz 178/2020

MIEJSKI OŚRODEK POMOCY RODZINEJ  
WE WŁOCŁAWKU  
ul. Ogniowa 8/10  
KANCELARIA  
Data wpływu..... 2020-02-28 .....  
Nr przesyłki..... 3064 .....  
Liczba załączników..... - dok - .....  
Podpis..... [signature] .....

**ROCZNE SPRAWOZDANIE**  
**Z DZIAŁALNOŚCI REHABILITACYJNEJ**  
**ORAZ**  
**O WYKORZYSTANIU ŚRODKÓW FINANSOWYCH**  
**WARSZTATU TERAPII ZAJĘCIOWEJ**  
**PRZY POLSKIM ZWIĄZKU NIEWIDOMYCH**  
**WE WŁOCŁAWKU**  
**ZA ROK 2019**

## *Wstęp*

Warsztat Terapii Zajęciowej przy Polskim Związku Niewidomych rozpoczął swą działalność 2 stycznia 2001 roku. Celem działalności Warsztatu jest proces rehabilitacyjny zmierzający do usprawnienia funkcji:

1. Fizycznych, w szczególności rozwijania sprawności ruchowej i manualnej.
2. Psychicznych, takich jak zaradności w zakresie samoobsługi, wdrażania umiejętności i sprawności życia codziennego oraz nawiązywania kontaktów z rówieśnikami.
3. Społecznych, kształcenie w dostępnym zakresie wiadomości o otaczającym środowisku społecznym, przyrodniczym, kulturalnym, wdrożenie do przestrzegania zasad bezpieczeństwa w różnych sytuacjach życiowych.
4. Nauka orientacji przestrzennej i samodzielnego poruszania się.
5. Rehabilitacja ruchowa.
6. Rehabilitacja zawodowa – przygotowanie do podjęcia pracy w Zakładzie Aktywności Zawodowej, w Zakładach Pracy Chronionej lub na otwartym rynku pracy.

W pracy terapeutycznej Warsztatu istotne jest przysposobienie społeczno – zawodowe i osiągnięcie poprzez terapię zajęciową jak najwyższego poziomu dojrzałości społecznej i samodzielności.

**I. Lista uczestników WTZ oraz rodzaje i stopnie ich niepełnosprawności z podziałem na płeć i przedział wiekowy.**

Lp.	Płeć	Stopień niepełnosprawności	Rodzaj niepełnosprawności	Przedział wiekowy
1.	M	umiarkowany	02-P / 04-O	31-45
2.	M	umiarkowany	02-P / 06-E	31-45
3.	M	znaczny	O/Ps	31-45
4.	M	znaczny	c	31-45
5.	M	znaczny	01-U	31-45
6.	M	umiarkowany	02-P / 01-U / 06-E	26-30
7.	K	znaczny	Ps/N	31-45
8.	K	umiarkowany	02-P / 11-I	31-45
9.	M	umiarkowany	06-E / 01-U	31-45
10.	K	znaczny	01-U	31-45
11.	M	znaczny	02-P / 01-U	46-66
12.	M	umiarkowany	01-U / 06-E	31-45
13.	M	znaczny	01-U / 11-I	31-45
14.	M	znaczny	01-U / 10-N	26-30
15.	M	znaczny	01-U	31-45
16.	K	znaczny	O	31-45
17.	K	znaczny	02-P	31-45
18.	M	znaczny	02-P	31-45
19.	K	znaczny	02-P	31-45
20.	M	umiarkowany	01-U	26-30
21.	M	umiarkowany	02-P / 12-C	18-25
22.	K	umiarkowany	10-N / 01-U	26-30
23.	M	znaczny	O	31-45
24.	M	znaczny	02-P / 10-N	26-30
25.	K	znaczny	01-U / 11-I	18-25
26.	K	znaczny	01-U / 06-E / 10-N	31-45
27.	M	znaczny	P / N	31-45
28.	M	umiarkowany	02-P / 06-E	26-30
29.	K	znaczny	P	31-45
30.	M	umiarkowany	01-U / 06-E / 07-S	31-45
31.	M	umiarkowany	04-O / 02-P	31-45
32.	M	umiarkowany	02-P / 01-U	26-30
33.	M	umiarkowany	02-P	46-66
34.	M	znaczny	P/I	31-45
35.	M	znaczny	10-N / 05-R / 01-U	26-30
36.	M	znaczny	01-U / 02-P	26-30
37.	K	znaczny	P	31-45
38.	K	znaczny	N / O	46-60
39.	M	umiarkowany	01-U	26-30
40.	K	znaczny	Ps	31-45
41.	K	znaczny	01-U / 06-E	18-25
42.	K	znaczny	01-U / 06-E	26-30
43.	M	znaczny	02-P / 04-O / 06-E	18-25
44.	K	umiarkowany	01-U / 02-P / 06-E	18-25

- W roku 2019 z uczestnictwa w zajęciach w Warsztacie zrezygnowały cztery osoby:
  - 14.01.2019r.- rezygnacja z przyczyn zdrowotnych;
  - 15.10.2019r.- rezygnacja z powodu pogorszenia stanu zdrowia;
  - 05.11.2019r.- skreślenie z powodu długotrwałej nieobecności;
  - 02.12.2019r.- rezygnacja z przyczyn osobistych.

Na miejsce uczestników, którzy zrezygnowali, przyjęto nowych uczestników:

- od 02.01.2019r;
- od 15.01.2019r;
- od 17.10.2019r;
- od 06.11.2019r;
- od 03.12. 2019r.

## ***II. Poziom frekwencji uczestników Warsztatu Terapii Zajęciowej w poszczególnych miesiącach roku 2019.***

Styczeń	96 %
Luty	93 %
Marzec	97 %
Kwiecień	97 %
Maj	96 %
Czerwiec	91 %
Lipiec	88 %
Sierpień	przerwa urlopowa
Wrzesień	92 %
Październik	93 %
Listopad	94 %
Grudzień	98 %

### ***III. Charakterystyka i efekty terapii zajęciowej: w zakresie rehabilitacji zawodowej oraz zaradności osobistej i samodzielności uczestników.***

Warsztat Terapii Zajęciowej przy Polskim Związku Niewidomych realizował ustalony przez Radę Programową Program Rehabilitacyjny na 2019 rok określający formy i metody w zakresie rehabilitacji społecznej oraz zawodowej. Program składał się z następujących rozdziałów:

1. Program Pracowni czynności dnia codziennego.
2. Program Pracowni komputerowej.
3. Program Pracowni rękodzielniczo-krawieckiej.
4. Program Pracowni artystyczno-introligatorskiej.
5. Program Pracowni stolarsko-ślusarskiej.
6. Program Pracowni witrażu.
7. Program Pracowni muzykoterapii.
8. Program Pracowni podtrzymywania umiejętności szkolnych.
9. Program działań edukacyjnych i integracyjnych.
10. Program rehabilitacji fizycznej.

#### ***1. Ocena zaradności osobistej i samodzielności uczestników WTZ.***

Uczestnicy Warsztatu Terapii Zajęciowej wyrabiają sobie zaradność osobistą i pobudzają aktywność społeczną poprzez wykonywanie szeregu zadań, zarówno na rzecz społeczności warsztatu, jak i na rzecz własnej osoby. Dzieje się to przy okazji zajęć w pracowniach warsztatu (szczególnie w pracowni czynności dnia codziennego), jak i treningowi samoobsługi (w tym dbałości o higienę osobistą i kreowanie własnego wizerunku). Wyrabianie umiejętności samodzielnego wypełniania ról społecznych odbywa się przy pomocy pełnienia ról w Warsztacie, a wyrabianie samodzielności poprzez wyposażanie uczestników w szereg umiejętności społecznych (i zawodowych). W wyniku rehabilitacji prowadzonej w Warsztacie, dzięki treningom społecznym, uczestnicy nabywają umiejętności

z zakresu kontaktów interpersonalnych, uczą się nawiązywania kontaktów, otwarcie porozumiewać się z otoczeniem, słuchać i rozumieć innych, stosować się do reguł, współpracować z innymi, prosić o pomoc i być pomocnym oraz stymulować pozytywnie innych uczestników. W ramach treningów socjoterapeutycznych uczestnicy uczą się ponadto nie angażować w konflikty, tylko je rozwiązywać, odbierać konstruktywną krytykę, ale również bronić się skutecznie w sposób konstruktywny, oddzielać sprawy pracy od spraw prywatnych oraz rozwiązywać samodzielnie swoje problemy.

Poziom zaradności osobistej wśród uczestników Warsztatu jest zróżnicowany – 19 osób posiada bardzo dobry lub dobry poziom samodzielności. Mały poziom zaradności osobistej posiada 18 osób, natomiast 7 osób wymaga dużej opieki, ze względu na bardzo małą zaradność osobistą. Oceniając zaradność osobistą i samodzielność brano pod uwagę między innymi spożywanie posiłków, ubieranie się i rozbieranie (w tym sznurowanie obuwia, zapinanie guzików), umiejętność radzenia sobie z prostymi sprawami życia codziennego, określanie swoich podstawowych potrzeb i ich zaspokajanie, orientację w elementarnych zasadach życia społecznego czy poziom zależności od innych.

Pozostałe elementy rehabilitacji społecznej przedstawiają się następująco:

1. z komunikacji miejskiej samodzielnie korzystają 22 osoby, 3 osoby samodzielnie, ale tylko znanymi liniami, 13 uczestników korzysta z komunikacji miejskiej pozostając pod opieką opiekuna, pozostałe 6 osób, z różnych powodów, w ogóle nie korzysta;
2. w zakresie orientacji w terenie: samodzielnie po mieście porusza się 26 osób, samodzielnie tylko w znanej okolicy porusza się 7 osób, 6 osób wymaga pomocy, natomiast 5 osób nie posiada orientacji w terenie,
3. realizowanie założeń treningu ekonomicznego (indywidualne założenia Rady Programowej dla każdego uczestnika) zależy od umiejętności:
  - znajomości pieniędzy i umiejętność ich wartościowania: samodzielnie rozpoznaje nominały i banknoty oraz je wartościuje 12 uczestników,



pomocy przy rozpoznawaniu i wartościowaniu wymaga 26 osób, 6 osób nie potrafi rozpoznać pieniędzy i ich wartościować,

- umiejętności dokonywania zakupów: samodzielnie dokona zakupu 12 uczestników, 26 osób dokonuje tylko prostych zakupów lub wymaga pomocy, umiejętności nie posiada 6 uczestników,
- 4. samodzielnie imieniem i nazwiskiem podpisze się 34 uczestników, inicjałami podpisze się 7 osób, natomiast 3 osoby nie podpiszą się w ogóle,
- 5. samodzielnie prowadzi gospodarstwo domowe 6 uczestników, jednak wymagają stałego wsparcia i kontroli.

## ***2. Efekty rehabilitacji zawodowej i społecznej.***

Rehabilitacja zawodowa jest realizowana w Warsztacie poprzez wyposażenie uczestników w najprostsze umiejętności i nawyki związane z pracą. Uczestnicy uczą się posługiwać różnymi narzędziami, oswajają ze sprzętem, maszynami, urządzeniami. Dzięki uczestnictwu w zajęciach Warsztatu i nabywaniu umiejętności uczestnicy często odkrywają przyjemność płynącą z pracy, cieszą się z nowo nabytej umiejętności, stają się podatni na motywację, zdobywają umiejętność samodzielnej pracy, dostosowania techniki pracy do zadania oraz wykorzystują wcześniej nabyte umiejętności w procesie pracy, dbają o materiały, narzędzia, nabywają poczucia odpowiedzialności za wykonywane zadania. Ponadto uczestnicy w procesie rehabilitacji zawodowej poddawani są treningom mającym na celu wyposażenie ich w szereg cech osobowościowych mile widzianych przez pracodawców takich, jak: punktualność, staranność i dokładność, odpowiedzialność, odporność na zmęczenie i presję czasu.

Przepisy prawne zobowiązują warsztaty terapii zajęciowej do prowadzenia rehabilitacji zawodowej i społecznej przy pomocy różnych metod i technik, jednak nie wskazują ani na rodzaje owych metod i technik, jakie powinny być prowadzone, ani na rodzaje treningów, przy użyciu których warsztaty mają realizować swoje zadania. W związku z tym Warsztat Terapii Zajęciowej przy Polskim Związku

Niewidomych dobrał sobie następujące formy pracy z osobami niepełnosprawnymi:

- terapia zajęciowa,
- terapia ruchem i zajęcia sportowe,
- arteterapia.

Do form zalicza się również trening ekonomiczny. Ma on na celu wyposażenie uczestnika w wiedzę z zakresu znajomości pieniędzy, ich siły nabywczej, umiejętność operowania pieniędzmi, w tym robienia zakupów, płacenia rachunków. Trening ten ma na celu wyposażenie uczestnika w umiejętność gospodarowania pieniędzmi, to jest planowania wydatków, oszczędzania, podejmowania zobowiązań finansowych. Ponadto trening jest stosowany w celu motywowania czy uznania dla wkładu pracy uczestników w działalność warsztatu.

Realizując wyżej wymienione formy terapii instruktorzy w pracy rewalidacyjnej wykorzystują następujące zasady:

- indywidualizacji,
- stopniowania trudności,
- wiązania teorii z praktyką,
- aktywności,
- pogładowości,
- systematyczności,
- stwarzania właściwej atmosfery w pracy,
- współpracy z rodziną.

Przy realizacji tych zasad stosowane są metody problemowe, zainteresowań, stymulacji polisensorycznej. Wśród wykorzystywanych technik wymienić można pokaz, pogadankę, instruktarz, opis i inne.

Terapia zajęciowa – podstawowa forma stosowana w warsztacie – jest stosowana w ośmiu pracowniach: czynności dnia codziennego, komputerowej, rękodzielniczo-krawieckiej, artystyczno-introligatorskiej, stolarsko-ślusarskiej, pracowni witrażu, pracowni muzykoterapii oraz pracowni podtrzymywania

umiejętności szkolnych. Każda pracownia, w zależności od swojego charakteru stosuje różne techniki pracy. Techniki te mają za zadanie między innymi poprawienie sprawności fizycznej (w tym manualnej, koordynacji ruchowej czy wzrokowo-ruchowej, percepcji itp.), poprawę zdolności myślenia (w tym naukę myślenia abstrakcyjnego), pamięci, kojarzenia oraz naukę podstawowych umiejętności zawodowych. Techniki pracy dostosowuje się do możliwości biopsychofizycznych uczestników, rodzaju i stopnia niepełnosprawności oraz do aktualnego stanu zdrowia.

### ***Pracownia muzykoterapii.***

Jakiegokolwiek działania terapeutyczne są z założenia procesem długofalowym. Terapia muzyką zakłada wszechstronne oddziaływania na sferę psychiczną. Uzyskanie zmiany choćby w części tego dużego obszaru jest znacznikiem, że proces trwa. Uczestnicy mają deficyty różniące ich potrzeby, w związku z tym korzystają z różnych aspektów muzykoterapii. 19 uczestników, którzy przebywali w 2019 roku w pracowni muzykoterapii poczyniło postępy w niżej podanych zadaniach programowych:

- odprężenie i poprawa koncentracji,
- rozwijanie ekspresji muzycznej,
- poprawa samopoczucia uczestników,
- zapoznanie z różnymi formami aktywizacji,
- wzmocnienie percepcji słuchowej i czuciowej,
- nauczanie auto-relaksu,
- wzbudzanie pożądanych emocji oraz sterowanie nimi,
- zaangażowanie w twórcze działania muzyczne,
- eliminacja niepokoju, lęku, agresji,
- umiejętność ekspresji własnych emocji i uczuć za pomocą dźwięków instrumentów (Orfa),
- budzenie aktywności do osiągania zadowolenia z wykonywanych czynności i wspólnej zabawy,
- kształtowanie poczucia rytmu i zróżnicowania intonacyjnego,

- rozwijanie poczucia wspólnoty i przynależności do grupy.

### ***Pracownia czynności dnia codziennego***

Głównym celem pracowni jest przygotowanie uczestnika do radzenia sobie w samodzielnym i codziennym życiu, rozwijanie umiejętności wykonywania czynności życia codziennego oraz zaradności osobistej.

Zadania programowe pracowni polegają na przygotowaniu uczestnika do jak największej samodzielności w życiu, wyposażeniu w najprostsze umiejętności i nawyki związane z pracą. Uczestnicy uczą się przygotowywać proste oraz złożone posiłki z uwzględnieniem procesów technologicznych jak gotowanie, smażenie, duszenie i pieczenie, nakrywać do stołu, zmywać naczynia, planować i dokonywać zakupów, prać, prasować, posługiwać się sprzętem AGD, oraz narzędziami kuchennymi, utrzymywać nawyki higieniczne i porządkowe a także wyuczyć i utrwalić zachowania zgodne z obowiązującymi normami społecznymi.

W zajęciach pracowni w roku 2019 wzięło udział 21 uczestników. Efekty terapii zajęciowej można podsumować następująco:

1. Nakrywanie do stołu – 8 osób samodzielnie nakryje zastawę stołową z uwzględnieniem odpowiedniej ilości osób, 8 osób wykona to zadanie z instruktażem, kolejne 5 osób wymaga pomocy, w zakresie tej czynności postęp poczyniła 1 osoba.
2. Mycie naczyń i ich osuszanie – 10 osób samodzielnie umyje według właściwej kolejności, osuszy i posegreguje, 6 osób wymaga instruktażu dotyczącego kolejności mycia, doboru ilości środka myjącego, natomiast 5 osób wymaga stałej pomocy instruktora, - widoczny postęp w tym zakresie poczyniły 2 osoby.
3. Pranie – 9 osób przy tym zadaniu wymaga instruktażu dotyczącego doboru temperatury wody czy środka piorącego, 9 osób potrzebuje pomocy przy realizacji tego zadania, a 3 osoby nie opanowały tej umiejętności.
4. Prasowanie – 2 osoby samodzielnie wyprasują i dobiorą odpowiednią temperaturę do rodzaju tkaniny, z instruktażem słownym zadanie to wykona

- 8 osób, pomocy opiekuna w zakresie doboru temperatury oraz w jaki sposób dokładnie to zrobić wymaga 9 osób, natomiast 2 osoby nie opanowały zadania programowego, - 2 osoby poczyniły postęp w tej czynności.
5. Posługiwanie się sztucami – 11 osób spożywa posiłki posługując się samodzielnie i prawidłowo sztucami, 6 osób wymaga przy tym zadaniu instruktazu, natomiast 4 osoby wymagają czynnego wsparcia instruktora, – widoczny postęp zaobserwowano u 3 osób.
  6. Przyrządzanie prostych potraw i posiłków – 9 osób samodzielnie przygotowuje prosty posiłek, potrawę np. kanapka, 4 osoby wymagają instruktazu, 8 osób natomiast potrzebują pomocy przy tym zadaniu - 2 osoby poczyniły w tym zakresie postęp.
  7. Obróbka cieplna żywności (gotowanie , smażenie, pieczenie) – 3 osoby samodzielnie przyrządzają złożony posiłek przy wykorzystaniu przepisu kulinarnego, 5 osób wykonuje to zadanie z instruktazem, 10 osób wymaga pomocy, natomiast 3 osoby nie opanowały zadania, - w tej czynności 2 osoby poczyniły znaczny postęp,
  8. Posługiwanie się nożem: 13 osób samodzielnie radzi sobie z krojeniem, siekaniem i obieraniem, 4 osoby należy przy tym instruować, 4 osoby wymagają przy tym zadaniu pomocy, - wyraźny postęp zaobserwowano u 3 osób.
  9. Obsługa urządzeń AGD - 3 osoby samodzielnie wykorzystują sprzęt elektryczny podczas przygotowywania różnego rodzaju potraw, 6 osób obsłuży sprzęt z instruktazem, 9 wymaga pomocy, 3 osoby nie są w stanie opanować tej umiejętności - widoczny postęp jest u 3 osób.
  10. Czynności porządkowe: dbanie o ład i porządek w najbliższym otoczeniu - 9 osób samodzielnie radzi sobie z dbaniem o czystość w najbliższym otoczeniu jak również z używaniem sprzętu zgodnie z przeznaczeniem: mop, odkurzacz, szczotka, zmiotka, 8 osób wymaga instruktazu słownego, 4 osoby potrzebują przy tym zadaniu pomocy opiekuna - znaczący postęp w tym

zakresie zaobserwowano u 3 osób.

11. Higiena osobista: 5 osób jest samodzielnych w przestrzeganiu prawidłowych nawyków w zakresie higieny, dbaniu o własny wizerunek, a także właściwym korzystaniu z urządzeń sanitarnych, 9 osób wymaga instruktażu słownego, 7 osób pomocy, w tej czynności postęp zauważono u 2 osób.
12. Planowanie i dokonywanie zakupów: 6 osób samodzielnie zaplanuje listę odpowiednich produktów potrzebnych do przygotowania określonej potrawy, wyszuka na półkach, zważy na wadze owoce i warzywa, 7 osób wymaga instruktażu, 7 osób pomocy ze strony instruktora, a dla 1 osoby opanowanie tej umiejętności było poza jego możliwościami, - wyraźny postęp zaobserwowano u 2 osób.

### ***Pracownia komputerowa.***

Pracownia komputerowa ma cztery podstawowe cele:

1. Przygotowanie do korzystania w życiu osobistym i zawodowym z powszechnie stosowanych urządzeń informatycznych – komputer jako środek do nabywania i podnoszenia kwalifikacji.
2. Rozwijanie zainteresowań informatycznych.
3. Współorganizowanie nauczania zintegrowanego przez:
  - kształtowanie i utrwalanie umiejętności percepcyjno – motorycznych, percepcyjnych, intelektualnych,
  - wspomaganie procesu nabywania i utrwalania umiejętności czytania, pisania, liczenia,
  - wspomaganie pracy nad korekcją zaburzeń, np. w zakresie orientacji przestrzennej, analizy wzrokowo – ruchowej, słuchowo – ruchowej, zaburzeń emocjonalnych i zaburzeń mowy.
4. Przygotowanie do posługiwania się techniką komputerową w prostych zastosowaniach praktycznych w pracy zawodowej i życiu codziennym.

W roku 2019 uczestniczyło w zajęciach pracowni 21 osób. Realizacja w/w celów

następowała poprzez:

1. Posługiwanie się sprzętem komputerowym i korzystanie z usług systemu operacyjnego:

- podstawowe elementy komputera i ich funkcje; (21 osób),
- zasady bezpiecznej pracy z komputerem; (21 osób.),
- informacja w komputerze: programy i dane; nośniki informacji; (13 osób),
- komunikacja użytkownika z komputerem; (11 osób),
- formy reprezentowania i przetwarzania informacji przez człowieka i komputer; (11 osób),
- multimedialne źródła informacji (internet); (10 osób),
- zabezpieczanie informacji (kopie bezpieczeństwa, ochrona antywirusowa). (13 osób)

2. Stosowanie programów użytkowych:

- kształtowanie układu dokumentu tekstowego z użyciem podstawowych form redakcyjnych; włączanie tabel i grafiki; przykłady stosowania zaawansowanych narzędzi, (10 osób),
- korzystanie z urządzeń zewnętrznych komputera (skaner, drukarka, urządzenie wielofunkcyjne, aparat cyfrowy) i odpowiednich do ich obsługi oprogramowań. (11 osób),

Oprócz tego, komputer jako środek terapeutyczny można wykorzystywać do kształtowania:

- Umiejętności percepcyjno – motorycznych (ćwiczenia z myszką),
- Percepcyjnych,
- Umiejętności szkolnych (pisanie, czytanie itd.),
- Umiejętności intelektualnych,
- Rozwoju społecznego i norm zachowań (gry dydaktyczne),
- Koncentracji uwagi.

W tym zakresie pewne postępy poczyniło wiele osób. Sprawność manualną poprawiło 21 osób, umiejętności szkolne przy pomocy komputera potrafi utrwać 21 osób, a rozwój społeczny wspomógł komputer u 14 osób.

Zakres działalności pracowni komputerowej jest na tyle duży i obejmujący swym zasięgiem tyle dziedzin życia zawodowego i społecznego, że jest użyteczny w procesie terapeutycznym wielu uczestników w różnym stopniu.

### ***Pracownia rękodzielniczo-krawiecka***

W 2019 roku w zajęciach pracowni rękodzielniczo-krawieckiej uczestniczyło 22 uczestników, wśród nich trzy osoby, które były w tej pracowni po raz pierwszy. Uczestnicy kształtowali, rozwijali i doskonalili posiadane umiejętności z zakresu różnorodnych technik pracy, które mają na celu poprawę sprawności manualnej, rozwój koordynacji wzrokowo – ruchowej, koncentracji uwagi, pobudzenie kreatywności, rozwijanie zdolności artystycznych oraz kształtowanie, rozwijanie i modyfikowanie cech osobowościowych niezbędnych w pracy zawodowej. Zakres prac dostosowany jest do indywidualnych psychofizycznych możliwości uczestników.

W 2019 roku:

- 16 osób rozwijało i doskonalilo umiejętność szycia ręcznego, przyszywania guzików, cerowania. Postęp zaobserwowano u 4 osób.
- 9 uczestników kształowało i rozwijało umiejętność wyszywania na kanwie. Postęp widoczny u 2 osób.
- 11 osób pracowało na "warsztaciku szweckim" tkając dywaniki z wełny. Postęp nastąpił u 3 osób.
- 11 osób pracowało z masą solną, wyrabiali masę i wykonywali z niej aniołki oraz baranki. Postęp w opanowaniu tej techniki widoczny u 3 osób.
- 11 osób zajmowało się malowaniem wyrobów z masy solnej. Wyraźny postęp zaobserwowano u 2 osób.
- 7 uczestników pracowało z pasmanterią, sznurkiem, materiałem poprzez



wykonywanie różnorodnych dekoracji, ozdób okolicznościowych. Postęp widoczny jest u 3 osób.

- 9 osób brało udział w tworzeniu kompozycji kwiatowych, stroików i dekoracji okolicznościowych. Postęp zauważono u 3 osób.
- 5 osób zdobywało umiejętność filocwania na sucho i na mokro, wykonując bombki, obrazy, szale.
- 15 uczestników rozwijało umiejętność pracy z preparatami i technikami opartymi na utwardzaczach powertex. Wśród nich 9 osób projektowało i wykonywało obrazy przestrzenne, 4 osoby brały udział w tworzeniu aniołów stojących bądź aniołów na podobrazdach, 9 osób zdobywało umiejętność wykonywania bombek, jajek oraz mis z efektem kamienia. Postęp zaobserwowano u 5 osób.

### ***Pracownia artystyczno-introligatorska***

Celem pracowni jest przygotowanie zawodowe i społeczne uczestników poprzez pracę dostosowaną do ich stopnia niepełnosprawności.

W 2019 roku w terapii zajęciowej prowadzonej przez pracownię Artystyczno-introligatorską wzięło udział 23 uczestników, którzy wykształcili podczas całorocznych zajęć poniższe umiejętności:

- **Bindowanie:** Materiały binduje samodzielnie 8 osób, z instruktą 6 osób. Z pomocą zadanie to wykonują 4 osoby. 1 osoba nie opanowała tej umiejętności, postępu w tym zakresie dokonały 3 osoby.
- **Laminowanie:** samodzielnie laminuje 6 osób, z instruktą 7 osób, pozostali 3 uczestnicy nie opanowali tej umiejętności – postępu w tym zakresie dokonało 5 osób.
- **Galanteria papiernicza:** samodzielnie wykonują opakowania kartonowe 2 osoby, z instruktą 8 osób, pomocy wymaga 6 osób, 9 osób nie potrafi wykonać tego zadania
- **Quiling** samodzielnie wykonuje zwijanie i formowanie papierowych pasków

15 osób, pozostałe osoby nie potrafią prawidłowo wykonać tego zadania

- **Narzędzia introligatorskie:** gilotynę z instruktażem obsługuje 8 osób, z pomocą 6, pozostałe osoby nie używają gilotyny, natomiast nożami introligatorskimi samodzielnie posługuje się 5 osób, z instruktażem 4 osoby, pozostałe osoby nie używają w pracy noży - postępu w tym zakresie dokonały 2 osoby. Nożyczkami prawidłowo wycina po śladzie 17 osób, pozostałe osoby nie są w stanie wyciąć wzorów,
- **Decoupage:** samodzielnie zadanie to wykonają 4 osoby, z instruktażem 10, pomocy wymagają 3 osoby, umiejętności tej nie opanowało 6 osób – postępu w tym zakresie dokonało 5 osób. Podłoże pod decoupage zagruntuje 18 osób, pozostali uczestnicy wykonują tylko prace szlifierskie papierem ściernym..
- **Cracle,** zdobnicza technika postarzania przedmiotów: samodzielnie to zadanie wykona 10 osób, z instruktażem 6 osób, z pomocą 5 uczestników, pozostałych 2 nie opanowało tej umiejętności – postępu w tym zakresie dokonały 2 osoby.
- **Reliefy wypukłe (praca z konturówką)** wykonuje 6 osób, pozostałe 17 osób nie opanowało tej umiejętności. Wyciski z masy samoutwardzalnej wykonują wszyscy.
- **Dekoracje świąteczne** z instruktażem i według wzoru 5 osób, poszczególne lub pojedyncze elementy dekoracji okolicznościowych wykona pozostałych 18 osób - postępu w tym zakresie dokonały 4 osoby.
- **Kartki okolicznościowe** czysto, starannie i samodzielnie wykonują 4 osoby, z instruktażem 9, pomocy wymaga 5 osób, pozostałych 5 wykonuje to zadanie niestarannie – postępu w tym zakresie dokonało 6 osób.
- **Papierowa wiklina** – skręcać rurki z gazet potrafią 4 osoby 19 osób nie potrafi prawidłowo zwijać papieru nawet przy pomocy instruktora. Wyplatać z papierowej wikliny potrafią 2 osoby, 21 osób nie opanowało tej umiejętności. 6 osób nie potrafi wykonać kółek z papierowej tutki, pozostałych 16 nie ma problemów z formowaniem i sklejeniem kółek- postępu w tej czynności dokonało 6 osób. Ślimaka z papierowej wikliny potrafi skręcić i skleić 18 osób,

pozostałych 5 osób nie potrafi. Postępu dokonały 3 osoby.

- **Powertex** – nową technikę dekoratorską opanowało 19 osób na tyle, aby przy pomocy instruktora wykonać obraz, bombkę, płaskorzeźbę i inne małe formy artystyczne. Pozostałe 4 osoby nie opanowały tej techniki.

Podczas rehabilitacji zawodowej w pracowni artystyczno-introligatorskiej jest prowadzona również rehabilitacja społeczna, oparta na współpracy w grupie, prawidłowym zachowaniu, wzajemnej pomocy, szacunku, kształtuje się normy współistnienia społecznego i inne, pożądane cechy pracownicze.

### ***Pracownia stolarsko-ślusarska***

Podstawowymi celami w zakresie rehabilitacji zawodowej w Pracowni stolarsko-ślusarskiej są:

- przestrzeganie i stosowanie zasad bhp,
- rozbudzanie zainteresowań pracami stolarsko – ślusarskimi,
- nauka posługiwania się narzędziami stolarsko-ślusarskimi oraz wykonywanie prac,
- kształtowanie odpowiedzialności w pracy.

W 2019 roku w zajęciach Pracowni uczestniczyło 20 osób.

Realizowanie celów odbywa się poprzez wykonywanie określonych wyrobów, a poszczególne etapy procesu technologicznego umożliwiają opanowanie i zrealizowanie założeń programowych:

1. Operowanie fachowym nazewnictwem narzędzi oraz czynności: umiejętność tę w pełni opanowały 2 osoby. Pozostałe osoby znają część nazw, bądź używają ich nieadekwatnie. W tym zakresie postęp widoczny u 9 osób.
2. Wygładzanie powierzchni drewna przy użyciu materiałów ściernych: samodzielnie wykonuje to zadanie 12 osób, z instruktorem 5 uczestników, a z pomocą instruktora 3 uczestników. Zauważalne postępy przy wykonywaniu tej czynności u 14 osób.
3. Umiejętność nakładania powłok malarsko - lakierniczych. samodzielnie czynności te wykonuje 10 uczestników. Przy instruktorskim słownym potrafi te czynności wykonać 5 uczestników. 4 osoby potrzebują pomocy instruktora, 1 osoba nie jest w stanie

wykonac tej czynności. . Większej sprawności i umiejętności nabrało 13 osób.

4. Umiejętność posługiwania się ręcznymi narzędziami takimi, jak pilnik, piła, młotek, dłuto: samodzielnie czynności te wykonuje 2 uczestników. Przy instruktażu słownym potrafi te czynności wykonać 12 osób. 4 osoby potrzebują pomocy instruktora, natomiast 2 uczestników nie opanowało tych umiejętności. Większej sprawności i umiejętności nabrało 11 osób.

5. Praca z użyciem sprzętu elektrycznego takiego, jak wiertarka, szlifierka stołowa, wyrzynarka, wycinarka: samodzielnie 1 osoba, z instruktażem słownym 6 osób, z pomocą instruktora 7 osób, 6 osób nie jest w stanie używać tych urządzeń. W tym zakresie duże postępy widoczne u 7 osób.

6. Wypalanie w sklejce metoda pirografii: samodzielnie 2 osoby, z instruktażem słownym 6 osób, z pomocą 8 osób, 3 osoby nie są w stanie wykonać tej czynności. Przy wykonywaniu obrazów na sklejce postęp poczyniło 12 osób.

7. Wykonywanie określonego wyrobu z uwzględnieniem etapów procesu technologicznego: samodzielnie 2 osoby, z instruktażem słownym 3 osoby, z pomocą instruktora 9 osób, nie jest w stanie wykonać 6 osób. Przy kompletnym wykonaniu wyrobu postęp widoczny u 5 osób.

### ***Pracownia witrażu***

Pracownia Witrażu, ma za zadanie wyposażyć uczestników w umiejętność prawidłowej i bezpiecznej pracy ze szkłem w procesie jego obróbki, jak również sprawnego posługiwania się specjalistycznymi narzędziami i sprzętem. Treningi w tym obszarze należą do zajęć o wysokim stopniu trudności (dobór faktury i koloru szkła, odwzorowanie szablonu, wycinanie wzorów w szkłe za pomocą noża witrażowego, dopasowywanie elementów przy pomocy szlifierki elektrycznej, precyzyjne oklejanie szkieł taśmą miedzianą, cynowanie i łączenie elementów z użyciem lutownicy), nie wykluczając jednak możliwości opanowania przez podopiecznego wszystkich technik w tym zakresie. Kolejno następujące po sobie działania, mające na celu tworzenie form witrażowych, stymulują u podopiecznych

funkcje poznawcze i pozwalają na zapamiętywanie i odtwarzanie rutynowych czynności i schematów. Zabiegi tego rodzaju mają na celu ukształtowanie poczucia odpowiedzialności za bezpieczeństwo własne i innych, oraz powierzone obowiązki i narzędzia a także uczenie racjonalnego i ekonomicznego wykorzystywania materiałów. Zadaniem pracowni jest również rozwijanie poczucia piękna i estetyki oraz wdrażanie do projektowania i realizowania własnych pomysłów.

W roku 2019 w pracowni Witrażu było 23 uczestników. Wszyscy uczestnicy zostali wyposażeni w niezbędną wiedzę dotyczącą prawidłowej i bezpiecznej pracy ze szkłem, szlifierką elektryczną, lutownicą oraz poznali technikę wykonywania witrażu.

Zadaniem programowym było:

1. Projektowanie własnych pomysłów- tę czynność opanowało 8 osób, 3 osoby poczyniły postęp w tym zakresie.
2. Kształtowanie umiejętności cięcia szkła – 16 osób opanowało umiejętność wycinania szkła, w tym 6 osób skomplikowane wzory, 5 osób proste wzory, 5 osób przetnie szkło na połowę, 7 osób nie opanowało zadania programowego - 5 osób poczyniło postęp w tej umiejętności.
3. Szlifowanie - 21 osób radzi sobie ze szlifowaniem, 7 osób bardzo dobrze, 14 osób potrzebuje pomocy podczas wykonywania tej czynności, 2 osoby nie opanowały tej umiejętności - 8 osób poczyniło postęp.
4. Oklejanie szkiełek taśmą Tiffaniego - 16 osób jest w stanie okleić szkło taśmą, w tym 7 osób radzi sobie z oklejaniem skomplikowanych wzorów, 9 osób oklei taśmą szklane kółka, 7 osób nie opanowało zadania programowego - 5 osób poczyniło postęp.
5. Cynowanie-13 osób radzi sobie z cynowaniem samodzielnie, 6 osób potrzebuje niewielkiej pomocy, 4 osoby nie opanowały tej umiejętności - 3 osoby poczyniły postęp.
6. Łączenie elementów- 10 osób samodzielnie połączy elementy, 8 osób potrzebuje niewielkiej pomocy, 5 osób nie opanowało tej umiejętności - 4 osoby poczyniły

postęp w tej czynności.

7. Patynowanie- tą umiejętność opanowało 18 uczestników , 5 osób nie opanowało tej umiejętności ,5 osób poczyniło postęp w tym zakresie.

8. Rozpoznawanie faktur szkła – 10 osób bezbłędnie rozpoznaje faktury szkieł, 6 osób jest w stanie rozpoznać je z wypowiedzią instruktora, natomiast 7 osób nie opanowało tej umiejętności.

9. Wytwarzanie i mocowanie zawieszek oraz elementów dekoracyjnych – 5 osób samodzielnie przygotowuje materiał, wytworzy zawieszkę i zamocuje wg wcześniejszych ustaleń, 9 osób tylko przygotowuje materiał i z pomocą instruktora wytworzy zawieszkę , 9 osób nie opanowało tego zadania.

W 2019 roku praca jednego z uczestników pracowni witrażu wzięła udział w wojewódzkim konkursie artystycznym pod hasłem „ Podróże marzeń”. Rękodzieło przedstawiało żaglowiec i nosiło tytuł „ Rejs w nieznane”. Szklana twórczość otrzymała wyróżnienie i zakwalifikowała się do ogólnopolskiego etapu konkursu.

### ***Pracownia podtrzymywania umiejętności szkolnych***

Pracownia powstała na początku 2013 r. Trudności natury percepcyjnej często uniemożliwiają zdolność do nauki czytania, pisania, do wykonywania zadań manipulacyjnych. Celem pracowni jest kompensacja braków w zakresie intelektualnym i manualnym uczestników.

W roku 2019 w pracowni było 22 uczestników. Wszyscy uczestnicy zostali wyposażeni w niezbędną wiedzę dotyczącą bezpiecznej pracy z oprzyrządowaniem i zachowaniem bezpieczeństwa w pracowni.

Założenia zostały zrealizowane, a zadaniem programowym było:

**1. Opanowanie umiejętności czytania** – 10 osób potrafi czytać całe zdania ze zrozumieniem. U 1 osoby nastąpił regres w porównaniu do poprzednich lat, związany z czytaniem zdania ze zrozumieniem. Jedna osoba czyta Tylenol proste wyrazy. 2 osoby rozpoznają tylko litery. Natomiast 9 osób w ogóle nie opanowało zadania programowego, ponieważ to zadanie przekraczało ich możliwości intelektualne.

**2. Umiejętność pisania** na poziomie opanowania pisania ze słuchu i z pamięci, przyswoiło 10 osób. U 1 osoby w porównaniu z poprzednimi latami, nastąpił regres funkcji podpisywania się pełnym nazwiskiem. 8 osób potrafią pisać poszczególne litery, inicjały podpisu. Troje uczestników nie opanowało do tej pory umiejętności pisania.

**3. Umiejętność orientowania się w czasie** opanowało 10 osób na poziomie znajomości określeń czasowych i umiejętności posługiwania się zegarem, 4 osoby odczytało godzinę i znało określenia czasowe. 8 osób potrafiło tylko rozpoznać porę dnia. Postęp poczyniły 4 osoby.

**4. Elementy treningu ekonomicznego** - 7 osób potrafi rozpoznać wszystkie pieniądze i prawidłowo je wartościować, 6 osób potrafi rozpoznawać nominały, ale ma problem z ich wartościowaniem, 6 uczestników rozpoznaje niektóre pieniądze. 3 osoby nie opanowały tej umiejętności ze względu na ograniczenia intelektualne. Postęp poczyniły 4 osoby.

**5. Wykonywanie ozdobnej biżuterii** - samodzielnie, cały projekt potrafi wykonać tylko 1 osoba, 8 uczestników z pomocą wykona naszyjnik, czy bransoletkę. Pomoc ta dotyczy przygotowania materiałów, łączeń do zapięć, czy też pracy z klejem cyjanopaniem. 7 osób z pomocą instruktora nawleka koraliki na żyłkę. 6 osób nie opanowało zaplanowanych czynności. Praca podczas tworzenia biżuterii wymaga wielu precyzji i cierpliwości. Każdy z uczestników w swoim tempie pracy i możliwości manualnych potrafił od początku do końca zrealizować powierzone zadanie. U trzech osób nastąpił regres umiejętności manualnych. Postęp poczyniły 2 osoby.

**6. Umiejętności liczenia**, czyli dodawania i odejmowania, mnożenia w dużym zakresie opanowały 3 osoby. 7 osób potrafi liczyć płynnie w zakresie do 20-stu (dodawać, odejmować i mnożyć). Osiem osób liczy szeregowo do 10-ciu (1,2,3,4.....). Natomiast 2 osoby nie opanowały żadnej umiejętności liczenia ze względu na duże braki intelektualne. U 1 osoby w porównaniu z poprzednimi latami nastąpił regres w liczeniu w zakresie do 20 – tu. Obecnie potrafi liczyć szeregowo do

10 – ciu. Dwie osoby poczyniły postęp.

**7. Umiejętności ćwiczeń grafomotorycznych i wypełniania konturu różną techniką** – Ćwiczenia grafomotoryczne służą umiejętności posługiwania się płynnie linią prostą i łamaną, natomiast wypełnianie konturu rysunku uwzględnia różną technikę wykonania, co pozwala stopniować trudność zadania. 11 osób samodzielnie wykona zadanie i wypełni kontur rysunku dowolną techniką. 3 osoby z pomocą wykonają zadanie grafomotoryczne i wypełnią kontur rysunku dowolną techniką. 6 osób nie wykona zadania grafomotorycznego, ale wypełni kontur rysunku tylko prostą techniką, np. kredkami. Natomiast 3 osoby w ciągu roku nie opanowały zadania zarówno w pełni jak i w połowie. U dwóch osób w porównaniu z poprzednimi latami nastąpił regres tych umiejętności. Postęp poczyniło 8 osób.

**8. Wykonywanie zadań na spostrzeganie [puzzle i wykreślanki]** – Percepcja wzrokowa, umiejętność spostrzegania jest ważną funkcją dla organizmu, którą należy trenować. Wszelkie braki mogą być spowodowane problemem zdrowotnym, który udaje się nam zauważyć podczas wykonywania tych zadań, np. pogarszający się wzrok, korekta okularów. Dlatego w tej pracowni ważne jest wyrównywanie braków ich kompensacja. 6 osób potrafi samodzielnie ułożyć złożone puzzle i znajdzie wszystkie wyrazy w wykreślanke. 5 osób samodzielnie wykona tylko jedno z zadań programowych. 6 osób z pomocą instruktora ułoży nieskomplikowane puzzle i z pomocą znajdzie niektóre wyrazy. 5 osób nie jest w stanie zrealizować żadnego z zadań programowych. Postęp poczyniło 6 osób.

Arteterapia jest kolejną ważną formą rehabilitacji. W rewalidacji przez sztukę głównym celem jest przygotowanie osób niepełnosprawnych do kontaktu z dziełami sztuki, szacunku do nich i odpowiedniego ich odbioru z ukierunkowaniem na własne twórcze działanie. Kontakt ze sztuką pomaga w rozumieniu i przeżywaniu świata, otwiera psychikę na wrażenia wzrokowe i słuchowe oraz prowokuje do marzeń.

W dniu 25.04.2019 roku odbył się XX Przegląd Twórczości Artystycznej



Osób Niepełnosprawnych "MÓJ ŚWIAT- MOJE ŻYCIE" w Centrum Kultury Browar" B". Nasza grupa teatralna "Wesołe Bractwo" przygotowała przedstawienie zatytułowane "Telefony".

Spektakl o charakterze teatralno – muzycznym pokazywał powszechny obecnie problem związany z uzależnieniem od telefonów komórkowych.

Nieodłącznym elementem życia większości z nas stał się telefon komórkowy. Jeśli wykorzystujemy go w czysto praktycznych celach, aby komunikować się ze światem, załatwiać różne sprawy to znaczy, że użytkujemy go pod kontrolą. Jednak wielu osobom, zwłaszcza dzieciom i nastolatkom, brakuje racjonalizmu w operowaniu nim na co dzień. Zbyt mocna więź z urządzeniem – fonoholizm sprawia, że użytkownik wycofuje się z realnych relacji rówieśniczych/towarzyskich, zaniedbuje codzienne obowiązki w szkole lub pracy i przestaje dbać o swoje podstawowe potrzeby.

Przedstawienie "Telefony" zajęło I miejsce w tegorocznych zmaganiach konkursowych.

Prezentacje mają charakter integracji środowisk osób niepełnosprawnych. Stanowią również formę terapii przez sztukę i kształtują pozytywny wizerunek osób z niepełnosprawnością. Służą wymianie doświadczeń między opiekunami i terapeutami, jak też rozwijają zainteresowania i umiejętności osób niepełnosprawnych.

W dniach 22-24 maja 2019 roku w Brodnicy odbył się XXII Ogólnopolski Festiwal Artystyczny Osób Niepełnosprawnych pod hasłem "Majówka w gościnnej Brodnicy".

W festiwalu wzięło udział wielu solistów i grup artystycznych z całej Polski. Zmagania konkursowe trwały dwa dni. Trzeciego dnia odbył się koncert galowy – dla najlepszych artystów festiwalu. Do koncertu galowego jury festiwalu zakwalifikowało jednego z naszych uczestników, który za swój solowy występ

wokalny otrzymał puchar ufundowany przez Kierownika Warsztatów Terapii Zajęciowej w Brodnicy.

Poza zmaganiem konkursowym, festiwalowi towarzyszyły liczne atrakcje. Zaproszeni artyści uczestniczyli w polowej Mszy Świętej, dyskotecie, grilu i ognisku.

Terapia ruchem prowadzona w warsztacie terapii zajęciowej ma na celu poprawę ogólnej sprawności ruchowej i kondycji fizycznej. Wychowanie fizyczne opiera się na czterech zakresach oddziaływań. Są to: kompensacja, korektura, usprawnianie, dynamizowanie. Kompensacja jest właściwie całym systemem zastępczym, wyrównującym brak jednego analizatora przez pozostałe. W ruchu i działaniu rozwija się system kompensacyjny pozwalający np. niewidomemu, opierając się na wciąż rosnących doświadczeniach, na przeprowadzenie analizy i syntezy zjawisk z otaczającego świata. Korektura to nie tylko usuwanie wad postawy powstałych najczęściej w następstwie uszkodzeń sensorycznych (u niewidomych brak kontroli własnej sylwetki), a w przypadku deformacji somatycznych w wyniku indywidualnych prób przystosowania do życia organizmu. Korektura to również eliminowanie błędnych nawyków ruchowych i wyuczenie takich, które będą ekonomiczne, estetyczne, ułatwiające poruszanie się oraz przystosowanie do nowych warunków życia.

Usprawnianie wiąże się ściśle z korekturą. Poprzez podnoszenie sprawności uzyskuje się cele zawarte w korekturze, głównie w zakresie zaradności osobistej w pokonywaniu przeszkód naturalnych. Usprawnianie to także wyuczenie szeregu umiejętności pozwalających na spędzanie wolnego czasu w środowisku rówieśniczym, w gronie rodzinnym itp. Jest to ważne zadanie w procesie integracji społecznej. Dynamizowanie polega na wyzwaniu potencjalnej potrzeby ruchu z uwzględnieniem psychofizycznych potrzeb wychowania. Działania te są realizowane poprzez szereg możliwości. Są to: gimnastyka, zabawy i gry, elementy współzawodnictwa sportowego itp. Ćwiczenia prowadzone są na sali rehabilitacyjnej oraz w parku.

W dniu 08.06.2019 roku Stowarzyszenie Sportowe Niepełnosprawnych

„Eurointegracja” oraz piąty zorganizowało „Olimpiadę Hefajstosa”, w której wzięli udział uczestnicy naszego WTZ.

Olimpiada miała na celu rozpowszechnienie idei „sportu dla wszystkich”, aktywizację środowisk niepełnosprawnych, propagowanie ruchu jako formę relaksu psychicznego i fizycznego, popularyzację idei olimpijskiej oraz rozwijanie specyficznych form kultury fizycznej wśród niepełnosprawnych.

Olimpiada była spotkaniem sportowym wszystkich osób niepełnosprawnych z Włocławka i regionu kujawsko-pomorskiego. Była świętem osób niepełnosprawnych, którzy tego dnia mogli zmierzyć się z własnymi możliwościami i razem się bawić.

Patronat honorowy objął Prezydent Miasta Włocławek – dr Marek Wojtkowski.

Dla wszystkich uczestników organizatorzy przygotowali pamiątkowy upominek – koszulkę z napisem oraz medal za udział.

WTZ reprezentowało ośmioro uczestników. Troje z nich zdobyło medalowe miejsce i puchary w swoich grupach wiekowych w kategorii przeznaczonej dla osób niewidomych i słabowidzących.

*Integracja społeczna* realizowana jest w różnych formach: wycieczki, spotkania integracyjne i okolicznościowe, udział w wystawach, wyjścia do teatru i kina. Wycieczki mają charakter edukacyjny, krajoznawczy i rekreacyjny. Spotkania integracyjne stanowią okazje do wspólnej zabawy, ale też do zdobywania umiejętności zawierania i utrzymywania znajomości czy usprawniania form komunikacyjnych. Spotkania odbywają się z zaprzyjaźnionymi placówkami, które skupiają osoby niepełnosprawne.

Dnia 07 marca 2019 roku zawitali do naszego warsztatu artyści teatru kukielkowego "Tomcio" z Nowego Sącza, którzy przedstawili spektakl pt. "Krowa kłamczuha" na podstawie bajki "Kozucha kłamczucha" J. Porazińskiej. Sztuka w zabawnej formie opowiada o niesfornej krowie. Tytułowa bohaterka okłamywała swoich bliskich: gospodynię, Paulinkę, pieska, kotka i w konsekwencji

gospodyni kazała jej opuścić dom. Zarozumiała krowa kłamczucha zamieszkała w domu w lesie przeganiając z niego inne zwierzęta: lisa, niedźwiedzia, wilka. Chciała przegonić także jeża ale ten dał jej nauczkę – wbił się w ciało krowy. Krowie pomogła Paulinka i oswobodziła ją z igieł jeża. Po tym zdarzeniu krowa zrozumiała jak źle postępowała, przeprosiła za swoje zachowanie i obiecała nigdy więcej już nikogo nie okłamywać. Szczęśliwa wróciła z Pauką do domu.

Z teatryku wypływał cenny morał uczący prawdomówności, umiejętności wybaczenia jak też prawdziwej przyjaźni. Przedstawienie zawierało wiele elementów humorystycznych.

Uczestnicy WTZ nie tylko miło spędzili czas, ale również poznali negatywne skutki kłamstwa.

Dnia 12.07.2019 roku odbyła się wycieczka do "Mega Park" w Grudziądzu. Obiekt powstał w 1997 roku. Położony jest w zielonym sercu Grudziądza, w pobliżu Jeziora Rudnickiego. Oferuje zarówno zabawę jak i edukację – lekcje historii i przyrody na żywo.

W czasie wycieczki uczestnicy WTZ zwiedzali najstarsze i największe Miasteczko Westernowe. Odbyli wizytę w więzieniu rodem z Dzikiego Zachodu, zobaczyli westernowy cmentarz, znakowali bydło u starego Trapera, zwiedzali kopalnię złota oraz na własnej skórze poczuli czym jest gorączka złota podczas płukania tego skarbu. Podążali śladami dawnych osadników amerykańskich, poznawali ich przygody oraz historię i pełne humoru niepowtarzalne scenki z życia kowboi. Niezapomnianych wrażeń dostarczył również przejazd zadaszonym pociągiem Kansas City Express II.

Bezpośredni kontakt z żywymi zwierzętami w ZOO stanowił także przyjemną formę poznawania świata.

Zwiedzanie parku to również podróż w czasie, poprzez okresy geologiczne, od kambry do dziś. Największą atrakcją stanowiły rekonstrukcje dinozaurów, które oddychają, poruszają się i wydają dźwięki oraz innych wymarłych zwierząt w skali 1:1, które były rozmieszczone wzdłuż Jurajskiej Ścieżki Edukacyjnej.

Uczestnicy WTZ spotkali się także z bohaterami swoich ulubionych bajek w Krainie Bajek, Baśni i Legend. Z bliska zobaczyli jak wygląda chatka na kurzej nóżce i jak mieszkały krasnoludki.

Po zakończeniu zwiedzania uczestnicy udali się na wspólny posiłek.

*"Ludzie kształtują świat, myśląc krytycznie i twórczo"* - dnia 24.09.2019 roku odbyła się wycieczka do Centrum Nauki **KOPERNIK** w Warszawie. Niektórzy z nas pamiętają jeszcze ponure ulice gomułkowskiej Warszawy. Dziś nad Wisłą, nieopodal utrwalonej w kamieniu Warszawskiej Syreny Krystyny Kraheleskiej, pod czujnym okiem pustego okna Stefana Żeromskiego na Zamku Królewskim, wzniesiony został gmach Centrum Nauki Kopernik. Na jego fasadzie zobaczymy wizję artystyczną zjawiska, które dało początek czasowi i przestrzeni – Wielkiego Wybuchu. Spektaklowi Petera Greenawaya, wielkiego reżysera, nie będziemy przyglądać się jednak sami. Razem z nami patrzeć będzie odwieczny świadek tego początku historii, wypełniające cały wielki Wszechświat promieniowanie reliktove. Gdyby nie „nieziszczalne marzenia” naszych poprzedników, nie wiedzielibyśmy ani o jego istnieniu, ani o tym, że Ziemia obiega Słońce, ani o Wielkim Wybuchu, ani o DNA, ani o tym, jak przebiegają procesy żywiące nas i całą faunę i florę Planety Ziemia, fotosyntezy, ani o tym, jak działa nasz mózg. Te marzenia sprawiły, że zechcieli „sięgnąć do gwiazd”, a Nauka wspierała ich działanie. Przez lata przekonywano nas, że poznajemy naukę w ławach szkolnych, na klasówkach, kolokwium i egzaminach. Dziś wiemy już, że tą drogą zdobywamy zaledwie niewielki ułamek Wiedzy i Nauki. Resztę poznajemy sami, na własne życzenie, a często bez żadnego konkretnego powodu. Specjaliści nazywają to nauką nieformalną. W Centrum Nauki Kopernik nazywamy jest to własnym poznawaniem świata. Rozwój technologiczny i łatwość, z jaką przekazujemy dziś informacje sprawiają, że dla pokoleń Twittera czy Facebooka własne poznawanie świata staje się najważniejsze. Centrum Nauki inspirowane do obserwacji, doświadczania, zadawania pytań i poszukiwania odpowiedzi. Ceni i rozwija naukę. Współpracuje z naukowcami. Inspirację do pracy czerpie z odkryć naukowych i metod pracy naukowców, którzy mają odwagę marzyć,

eksperymentować, odnosić sukcesy i porażki.

Dnia 18.11.2019 roku w Operze NOWA w Bydgoszczy odbył się koncert pt. *"Pod Dachami Paryża"* zorganizowany z okazji Międzynarodowego Dnia Osoby Niepełnosprawnej. Organizatorami koncertu były: Liga Kobiet Polskich Kujawsko-Pomorski Oddział Wojewódzki i Stowarzyszenie Aktywnych Kobiet SAK. Młodzi i utalentowani niepełnosprawni artyści prezentowali swoje interpretacje znanych i lubianych utworów.

Tego wieczoru poznańsko-bydgoską orkiestrą dyrygował znany i lubiany kompozytor Zbigniew Górny.

Istotne dla integracji społecznej są również kiermasze prac uczestników Warsztatu. Organizowane są dwukrotnie w ciągu roku: z okazji Wielkanocy i Bożego Narodzenia. Kiermasze kierowane są do szerszej społeczności lokalnej w celu rozpowszechnienia umiejętności i zdolności artystycznych osób niepełnosprawnych. Wpływa to ogólnie na poprawę wizerunku niepełnosprawnych w społeczeństwie. Dla samych uczestników kiermasze stanowią również ważne wydarzenie. Są one okazją do pochwalenia się swoimi efektami terapii zajęciowej, stanowią motywację do dalszego kształtowania i rozwijania swoich umiejętności. Widząc zachwyt lub zainteresowanie w oczach innych czują się potrzebni i docenieni. Prace uczestników będące efektem terapii zajęciowej reprezentują placówkę i ich twórców podczas kiermaszy organizowanych w naszym mieście.

W czerwcu prace uczestników wystawiane były podczas Jarmarku Rozmaitości w trakcie Dni Włocławka dla licznej społeczności naszego miasta.

W grudniu prace uczestników prezentowane były w Zakładzie Ubezpieczeń Społecznych z okazji Dnia Osób Niepełnosprawnych.

Z okazji Świąt Wielkiej Nocy oraz Bożego Narodzenia prace naszych uczestników wystawiane były również we Włocławskim Muzeum Etnograficznym oraz podczas jarmarku organizowanego przez Urząd Miasta Włocławek.

W ramach kultywowania tradycji organizowane są różne imprezy

okolicznościowe.

W dniu 30.01.2019 roku uczestnicy Warsztatu Terapii Zajęciowej przy PZN we Włocławku zostali zaproszeni na bal karnawałowy zorganizowany przez zaprzyjaźniony z naszą placówką Środowiskowy Dom Samopomocy mieszczący się na ul. Zapiecek. Wspólna zabawa przy dźwiękach ulubionych utworów muzycznych sprzyjała umacnianiu więzi między uczestnikami oraz nawiązywaniu nowych znajomości. Zorganizowane przez gospodarzy zabawy i konkursy karnawałowe dostarczyły uczestnikom wielu radosnych przeżyć sprzyjających wspólnej integracji. Gospodarze przygotowali także poczęstunek dla uczestników zabawy.

28.02.2019 roku - **"Powiedział Bartek że dziś tłusty czwartek, a Bartkowa uwierzyła dobrych pączków nasmażyła."** Tłusty czwartek - w kalendarzu chrześcijańskim ostatni czwartek przed wielkim postem znany także jako zapusty, mięsopust, karnawał. A, że tłusty czwartek rozpoczyna ostatni tydzień karnawału stanowił doskonały dzień do zabawy dla uczestników WTZ oraz zaproszonych gości z zaprzyjaźnionego z naszą placówką Środowiskowego Domu Samopomocy. Rada programowa WTZ przygotowała zabawy i konkursy karnawałowe, które dostarczyły wszystkim wielu radosnych przeżyć sprzyjających wspólnej integracji. Zabawa zakończyła się wyborem *Króla i Królowej Balu* – oba te tytuły przypadły w udziale naszym gościom. Nie zabrakło również pączków - jak tradycja nakazuje oraz słodkiego poczęstunku.

W dniu 18.04.2019 roku odbyło się Śniadanie Wielkanocne. Na wielkanocnym stole znalazły się tradycyjne dania wielkanocne i wypieki. Cała społeczność warsztatowa bardzo miło spędziła czas przy wielkanocnym stole. Dyrektor WTZ w imieniu własnym i pracowników złożyła świąteczne życzenia naszym uczestnikom.

Z okazji *Dnia Matki* - uczestnicy i pracownicy WTZ przygotowali przedstawienie muzyczno – recytatorskie, podczas którego, uczestnicy deklamowali wiersze dla mam i śpiewali piosenki. Po programie artystycznym uczestnicy wręczyli swoim mamom przygotowane wcześniej upominki i zaprosili na słodki poczęstunek.

Dla wielu mam były to chwile pełne wzruszeń.

Międzynarodowy Dzień Dziecka został ustanowiony przez ONZ w 1954 roku dla upowszechnienia ideałów i celów dotyczących praw dziecka, propagowanie idei braterstwa i zrozumienia pomiędzy dziećmi całego świata oraz promowanie działań na rzecz ich pomyślnego rozwoju. Obchodzony jest od 1955 roku w różnych krajach członkowskich ONZ. W Polsce przypada na dzień 01 czerwca.

Z okazji Dnia Dziecka Rada Programowa Warsztatu Terapii Zajęciowej przygotowała grila dla uczestników. Doskonałe humory nie opuszczały naszych podopiecznych a wspólny posiłek stanowił jak zawsze doskonałą formę integracji.

W dniu 29.11.2019 roku w Warsztacie Terapii Zajęciowej odbyła się zabawa Andrzejkowa. Uczestnicy warsztatu bawili się przy dźwiękach swojej ulubionej muzyki – disco polo.

W trakcie zabawy nie zabrakło życzeń dla solenizantów i hucznego odśpiewania: *sto lat*. Rada programowa przygotowała dla uczestników konkursy i zabawy taneczne oraz wróżby andrzejkowe co sprawiło dużo radości naszym podopiecznym. W przerwie zabawy uczestnicy skorzystali z przygotowanego poczęstunku i napojów. Wszyscy doskonale się bawili.

W grudniu w Warsztacie Terapii Zajęciowej przy PZN odbyła się Wigilia. Atmosfera była podniosła i świąteczna. Był opłatek i życzenia wszelkiej pomyślności na nadchodzące Święta Bożego Narodzenia. Uczestnicy spożyli przygotowane potrawy wigilijne. O naszych podopiecznych pamiętał także Święty Mikołaj. Mikołaj z radością rozdawał słodkie paczki świąteczne, tym bardziej, że uczestnicy przygotowali kolędy, wiersze i pokazy taneczne.

### ***3. Decyzje Rady Programowej Warsztatu Terapii Zajęciowej.***

W 2019 roku odbyło się 18 zebrań Rady Programowej. Dokonano kompleksowych indywidualnych ocen postępów w terapii zajęciowej w stosunku do 20 uczestników, przy czym w czerwcu w stosunku do dwóch uczestników a w grudniu w stosunku do osiemnastu uczestników. We wszystkich



przypadkach Rada Programowa podjęła decyzję o dalszej rehabilitacji społecznej i zawodowej w Warsztacie Terapii Zajęciowej.

W czerwcu oraz w grudniu Rada Programowa dokonała półrocznych, indywidualnych ocen postępów w terapii zajęciowej. W grudniu Rada Programowa dokonała rocznych, indywidualnych ocen postępów w terapii zajęciowej. Rodzice i opiekunowie uczestników Warsztatu zostali poinformowani o postępach w terapii zajęciowej oraz przekazano zalecenia stosowne dla danej osoby, mające znaczenie przy dalszej terapii.

#### **4. Współpraca Warsztatu Terapii Zajęciowej w 2019 roku:**

- Środowiskowy Dom Samopomocy we Włocławku,
- Warsztat Terapii Zajęciowej przy Towarzystwie Przyjaciół Dzieci we Włocławku,
- Stowarzyszenie Sportowe Niepełnosprawnych „Eurointegracja” z Włocławka,
- Stowarzyszenie Pomocy Dzieciom Dorosłym z Niepełnosprawnością intelektualną „OLiGO” ,
- Zespół Szkół Integracyjnych nr 1 we Włocławku,
- Centrum Kultury “Browar B”,
- Zespół Szkół Specjalnych nr 3 we Włocławku,
- Środowiskowy Hufiec Pracy we Włocławku,
- Specjalny Ośrodek Wychowawczy Zgromadzenia Sióstr Małych Misjonarek Miłosierdzia (Orionistek),
- Państwowa Wyższa Szkoła Zawodowa Włocławek,
- Biblioteka Publiczna we Włocławku,
- Urząd Miasta Włocławek,
- Koło PZN we Włocławku,
- Demokratyczna Unia Kobiet,
- Zgromadzenie Sióstr Franciszkanek Rodziny Maryi z Włocławka.

GLÓWNA KSIĘGOWA  
*Halina Więckowska*  
Halina Więckowska

DYREKTOR  
Warsztatu Terapii Zajęciowej  
*mgr Anna Wędołowska*  
31  
mgr Anna Wędołowska

przypadkach Rada Programowa podjęła decyzję o dalszej rehabilitacji społecznej i zawodowej w Warsztacie Terapii Zajęciowej.

W czerwcu oraz w grudniu Rada Programowa dokonała półrocznych, indywidualnych ocen postępów w terapii zajęciowej. W grudniu Rada Programowa dokonała rocznych, indywidualnych ocen postępów w terapii zajęciowej. Rodzice i opiekunowie uczestników Warsztatu zostali poinformowani o postępach w terapii zajęciowej oraz przekazano zalecenia stosowne dla danej osoby, mające znaczenie przy dalszej terapii.

#### **4. Współpraca Warsztatu Terapii Zajęciowej w 2019 roku:**

- Środowiskowy Dom Samopomocy we Włocławku,
- Warsztat Terapii Zajęciowej przy Towarzystwie Przyjaciół Dzieci we Włocławku,
- Stowarzyszenie Sportowe Niepełnosprawnych „Eurointegracja” z Włocławka,
- Stowarzyszenie Pomocy Dzieciom Dorosłym z Niepełnosprawnością intelektualną „OLiGO” ,
- Zespół Szkół Integracyjnych nr 1 we Włocławku,
- Centrum Kultury “Browar B”,
- Zespół Szkół Specjalnych nr 3 we Włocławku,
- Środowiskowy Hufiec Pracy we Włocławku,
- Specjalny Ośrodek Wychowawczy Zgromadzenia Sióstr Małych Misjonarek Miłosierdzia (Orionistek),
- Państwowa Wyższa Szkoła Zawodowa Włocławek,
- Biblioteka Publiczna we Włocławku,
- Urząd Miasta Włocławek,
- Koło PZN we Włocławku,
- Demokratyczna Unia Kobiet,
- Zgromadzenie Sióstr Franciszkanek Rodziny Maryi z Włocławka.

GLÓWNA KSIĘGOWA

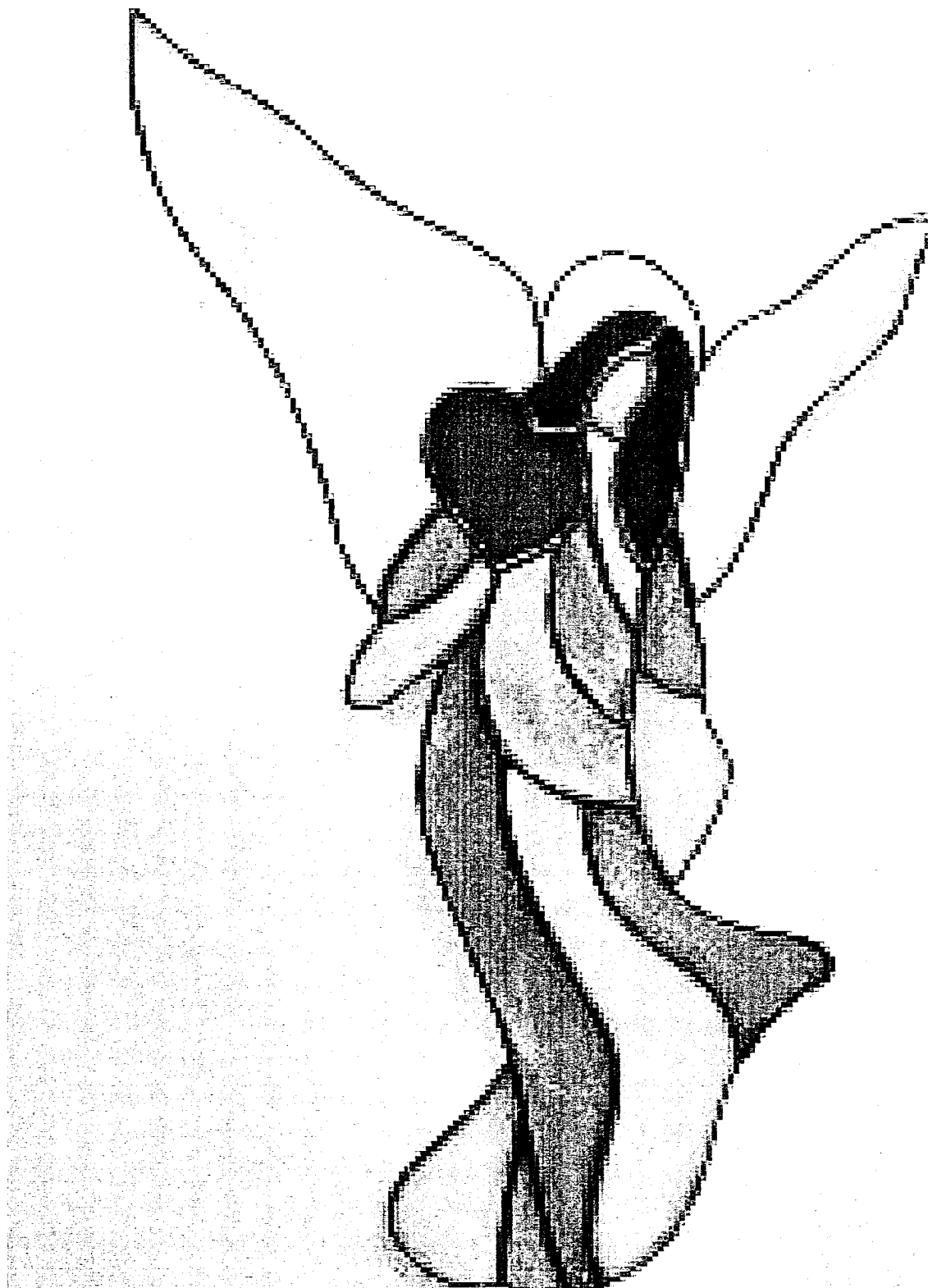
*Halina Więckowska*  
Halina Więckowska

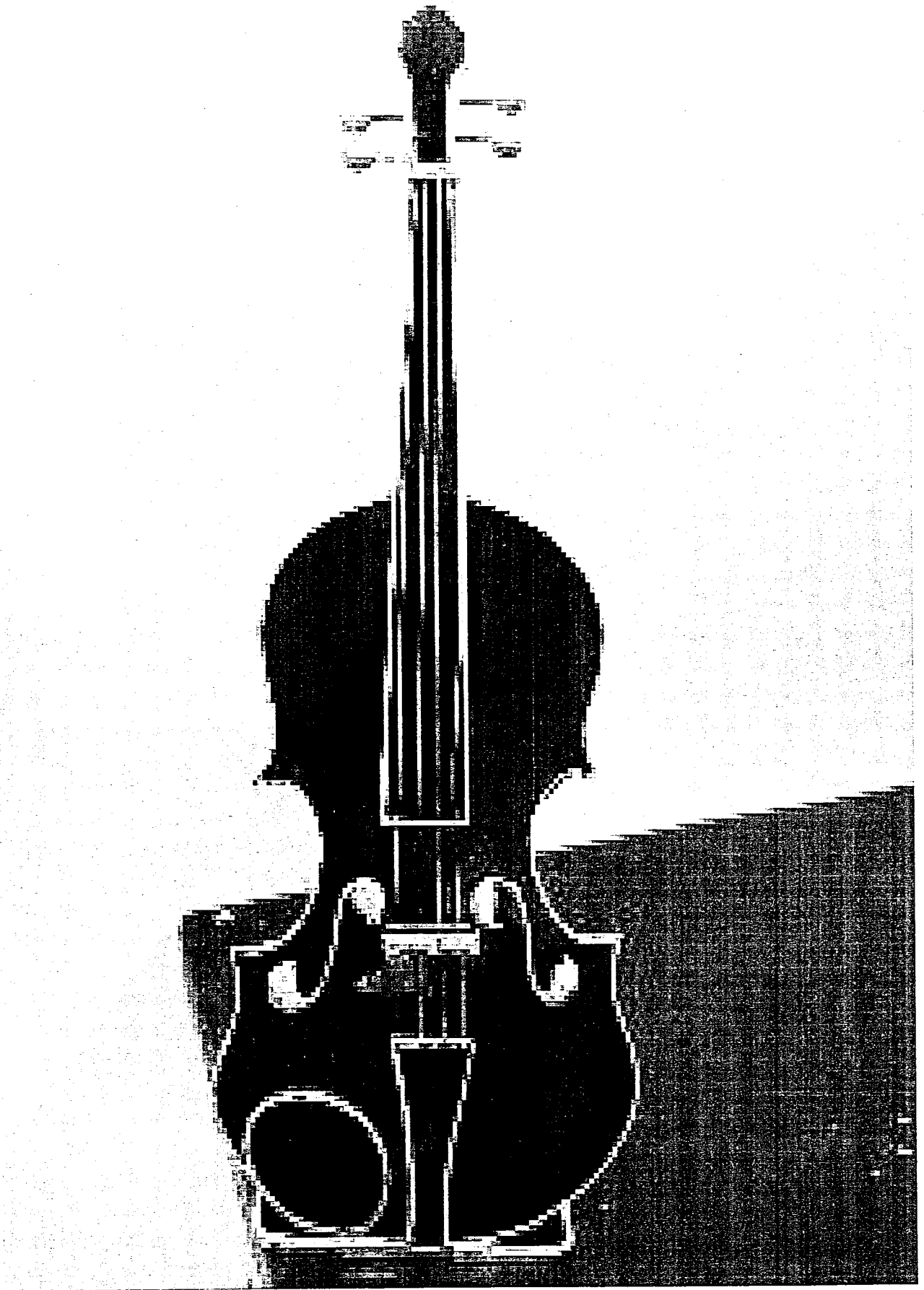
PIENIĄDZOWY  
Włocławek, 10.12.2019 r.  
*[Signature]*  
mgr - Halina Więckowska

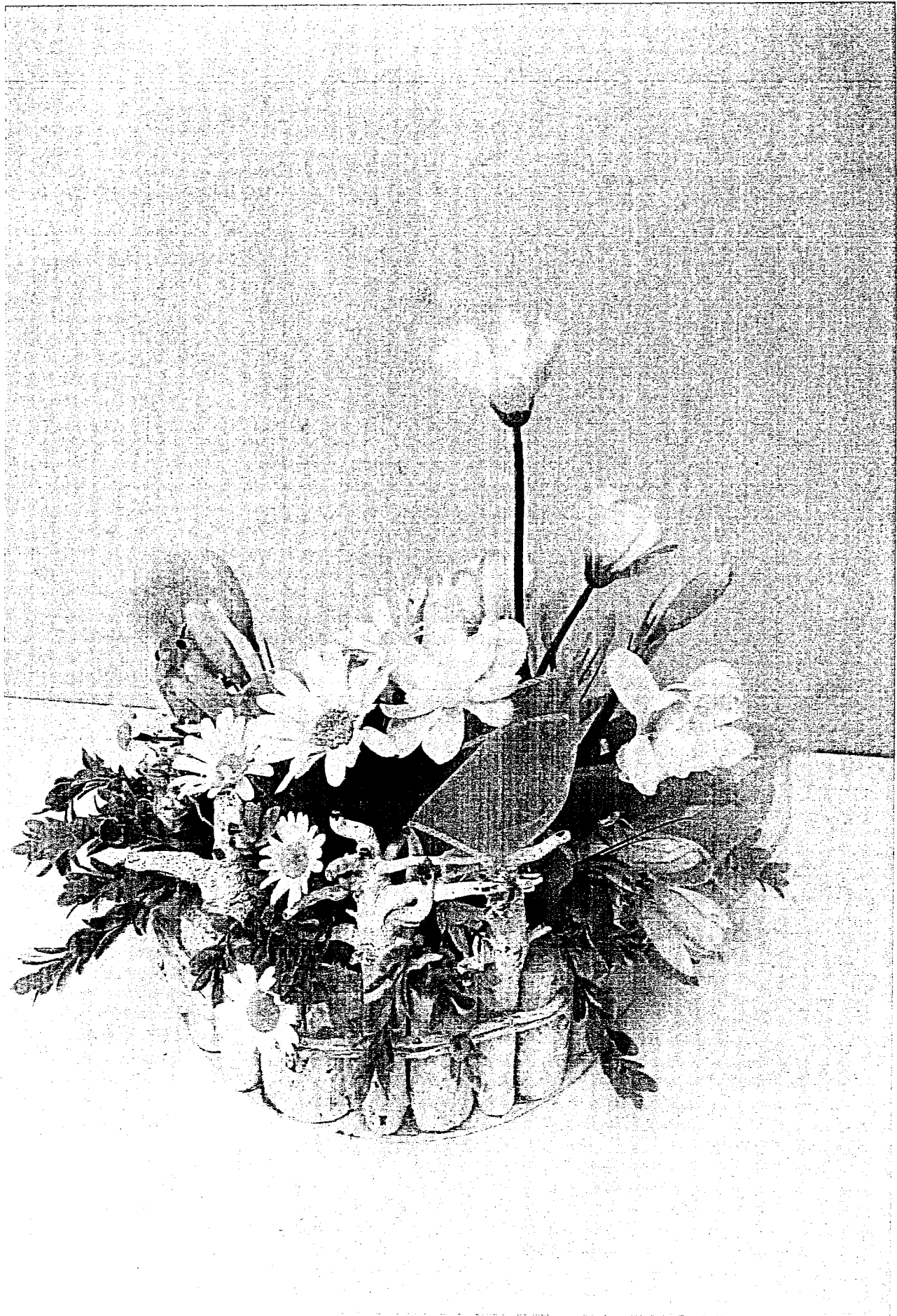
*Załącznik nr 1*

*do Sprawozdania z działalności Warsztatu Terapii Zajęciowej przy Polskim Związku Niewidomych we Włocławku w roku 2019*

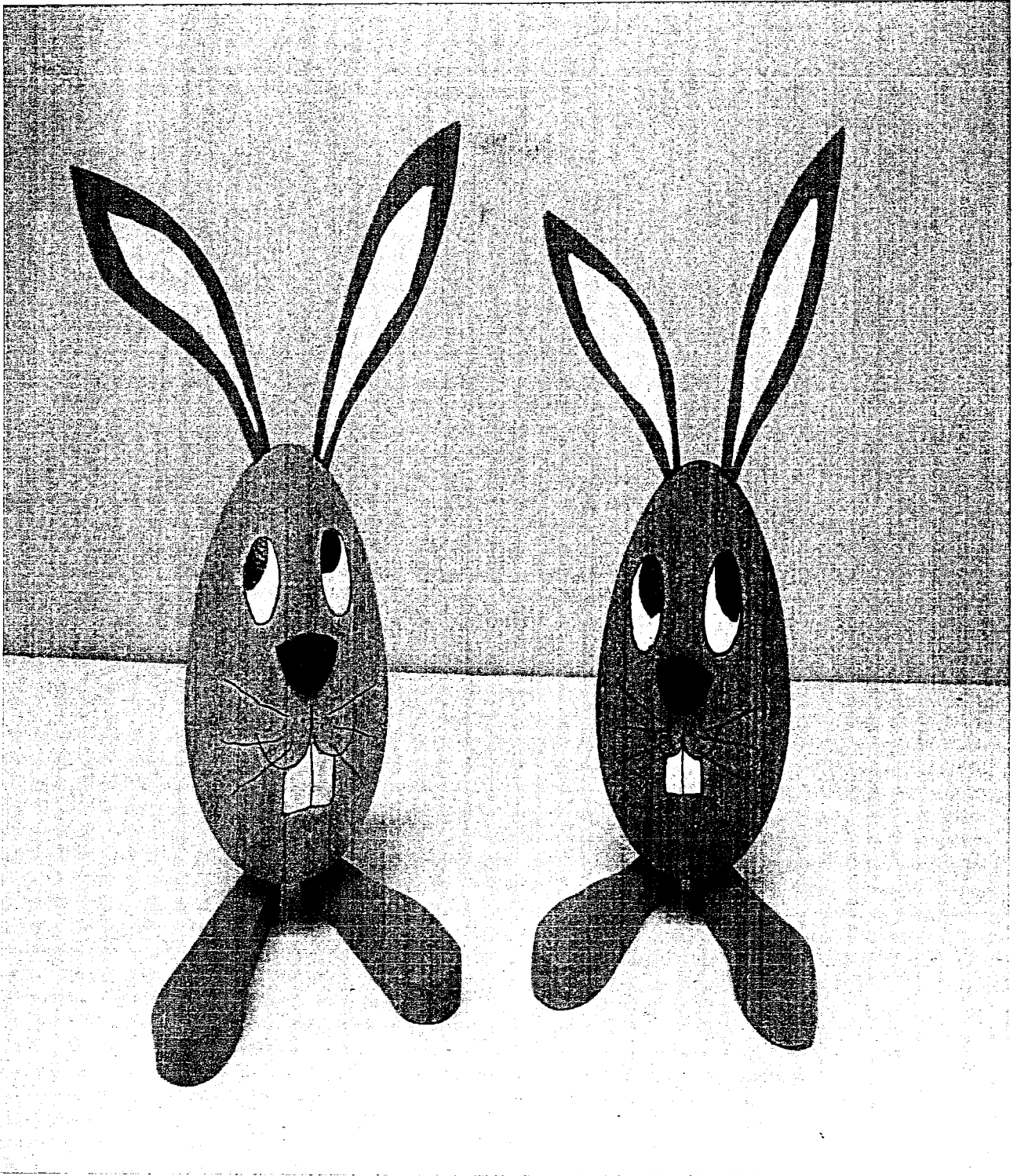
Efekty terapii zajęciowej uczestników Warsztatu Terapii Zajęciowej.









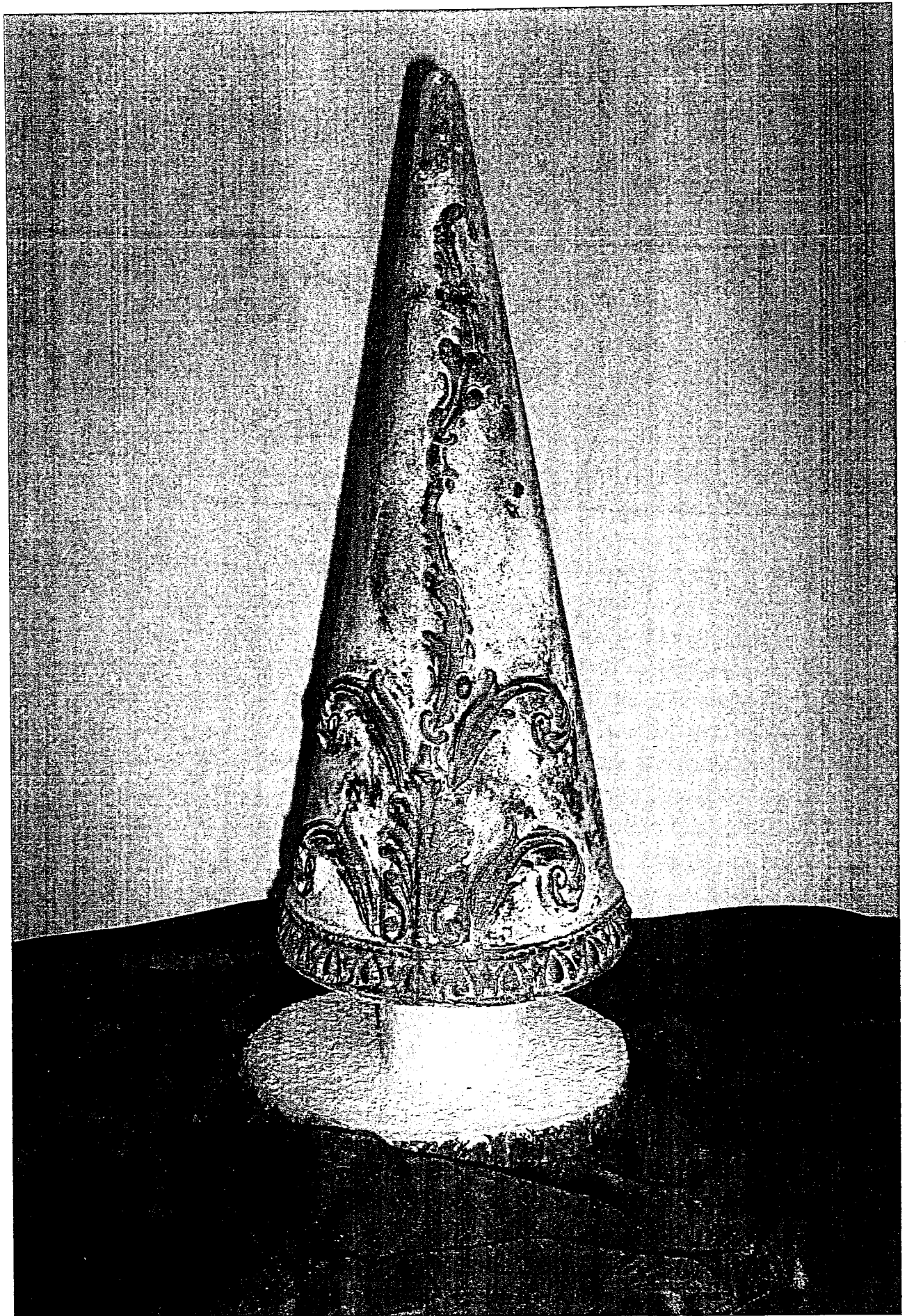


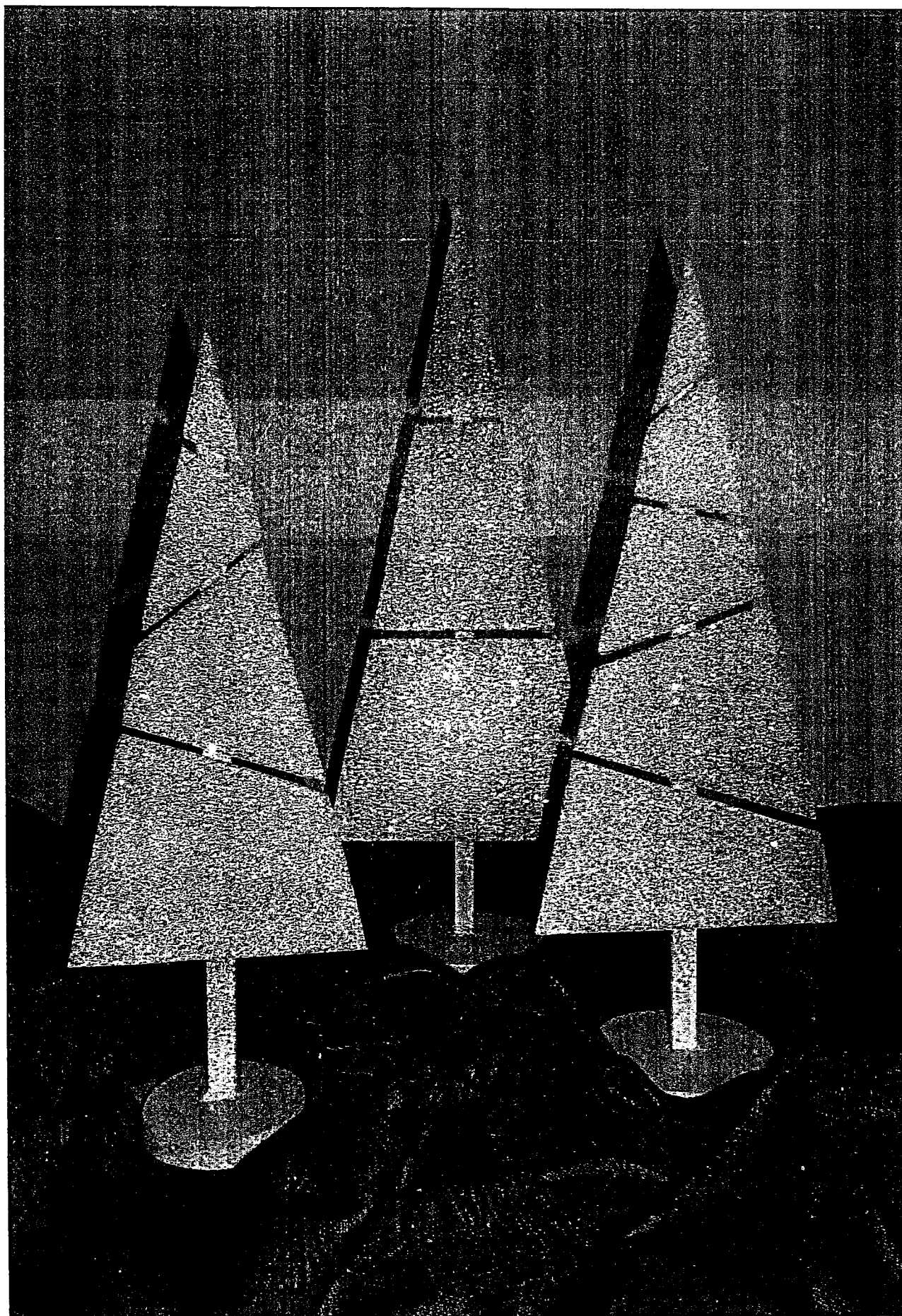




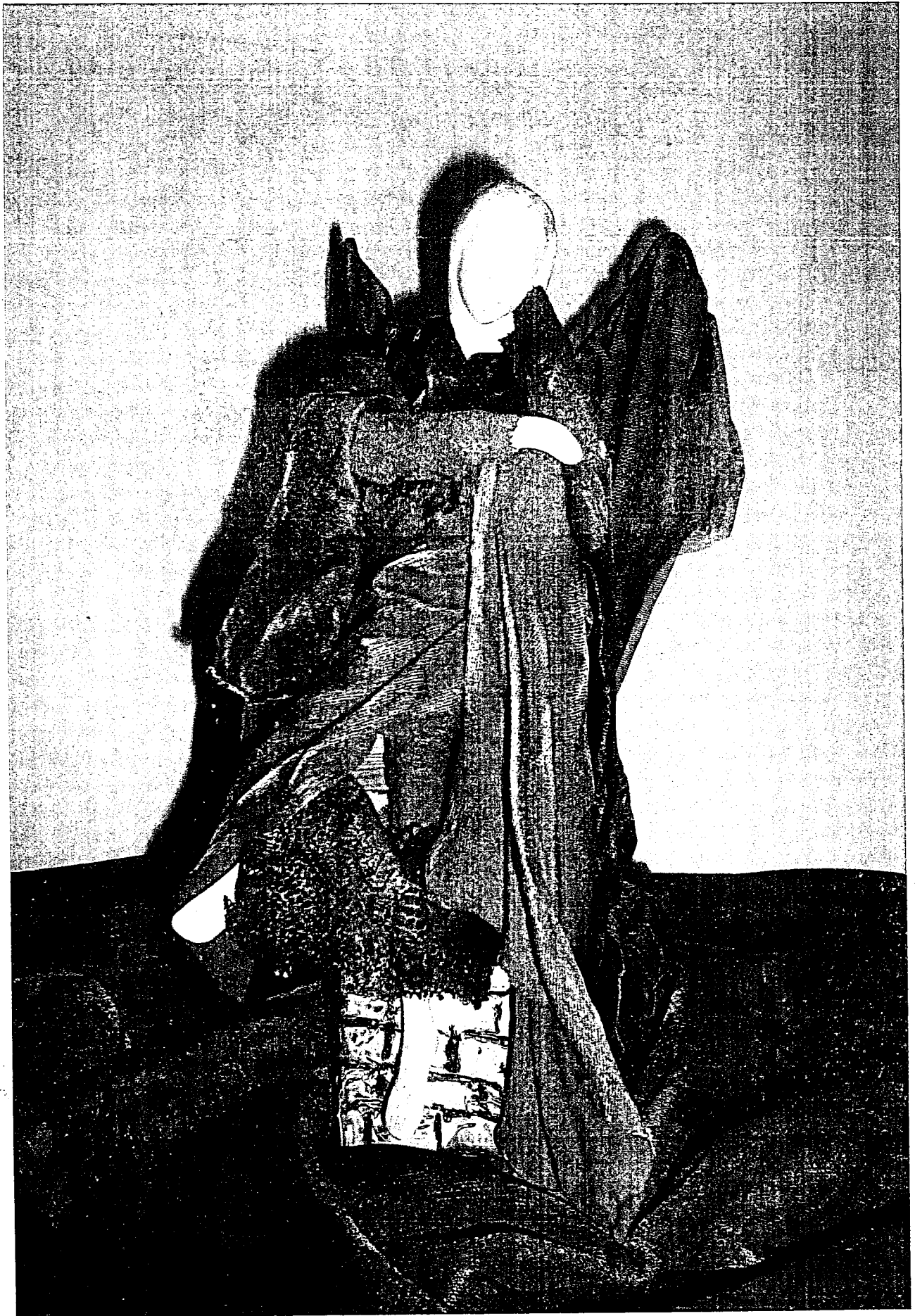












Załącznik nr 2

do Sprawozdania z działalności Warsztatu Terapii Zajęciowej przy Polskim Związku Niewidomych we Włocławku w roku 2019

- Rozliczenie finansowe za 2019 rok.

Polski Związek Niewidomych  
Warsztat Terapii Zajęciowej  
ul. Łazienna 6  
87-800 Włocławek

(dane jednostki)

**BILANS**

sporządzony na dzień: 31.12.2019

jednostka obliczeniowa:

	AKTYWA	Stan na dzień kończący			PASYWA	Stan na dzień kończący	
		rok bieżący	rok poprzedni			rok bieżący	rok poprzedni
A	Aktywa trwałe			A	Kapitał (fundusz) własny		
1	Wartości niematerialne i prawne			I	Kapitał (fundusz) podstawowy		
1	Koszty zakończonych prac rozwojowych			II	Kapitał (fundusz) zapasowy, w tym:		
2	Wartość firmy				- nadwyżka wartości sprzedaży (wartości emisyjnej) nad wartością nominalną udziałów (akcji)		
3	Inne wartości niematerialne i prawne			III	Kapitał (fundusz) z aktualizacji wyceny, w tym:		
4	Zaliczki na wartości niematerialne i prawne				- z tytułu aktualizacji wartości godziwej		
II	Rzeczowe aktywa trwałe			IV	Pozostałe kapitały (fundusze) rezerwowe, w tym:		
1	Środki trwałe				- tworzone zgodnie z umową (statutem) spółki		
a)	grunty (w tym prawo użytkowania wieczystego gruntu)				- na udziały (akcje) własne		
b)	budynki, lokale, prawa do lokali i obiekty inżynierii lądowej i wodnej			V	Zysk (strata) z lat ubiegłych		
c)	urządzenia techniczne i maszyny			VI	Zysk (strata) netto		
d)	środki transportu			VII	Odpisy z zysku netto w ciągu roku obrotowego (wielkość ujemna)		
e)	inne środki trwałe			B	Zobowiązania i rezerwy na zobowiązania	50230,07	56684,84
2	Środki trwałe w budowie			1	Rezerwy na zobowiązania		
3	Zaliczki na środki trwałe w budowie			1	Rezerwa z tytułu odroczonego podatku dochodowego		
III	Należności długoterminowe			2	Rezerwa na świadczenia emerytalne i podobne długoterminowa		
1	Od jednostek powiązanych				krótkoterminowa		
2	Od pozostałych jednostek, w których jednostka posiada zaangażowanie w kapitale						
3	Od pozostałych jednostek			3	Pozostałe rezerwy długoterminowe		
IV	Inwestycje długoterminowe				- krótkoterminowe		
1	Nieruchomości			II	Zobowiązania długoterminowe		
2	Wartości niematerialne i prawne			1	Wobec jednostek powiązanych		
3	Długoterminowe aktywa finansowe			2	Wobec pozostałych jednostek, w których jednostka posiada zaangażowanie w kapitale		
a)	w jednostkach powiązanych			3	Wobec pozostałych jednostek		
	udziały lub akcje			a)	kredyty i pożyczki		
	- inne papiery wartościowe			b)	z tytułu emisji dłużnych papierów wartościowych		
	udzielone pożyczki			c)	inne zobowiązania finansowe		
	- inne długoterminowe aktywa finansowe						

b)	w pozostałych jednostkach, w których jednostka posiada zaangażowanie w kapitale			d)	zobowiązania weksłowe		
	- udziały lub akcje			e)	inne		
	- inne papiery wartościowe			III	Zobowiązania krótkoterminowe	50 230,07	56684,84
	- udzielone pożyczki			I	Zobowiązania wobec jednostek powiązanych		
	- inne długoterminowe aktywa finansowe			a)	z tytułu dostaw i usług, o okresie wymagalności:		
c)	w pozostałych jednostkach				- do 12 miesięcy		
	- udziały lub akcje				- powyżej 12 miesięcy		
	- inne papiery wartościowe			b)	inne		
	- udzielone pożyczki			2	Zobowiązania wobec pozostałych jednostek, w których jednostka posiada zaangażowanie w kapitale	50 230,07	56684,84
	- inne długoterminowe aktywa finansowe			a)	z tytułu dostaw i usług, o okresie wymagalności:		
4	Inne inwestycje długoterminowe				- do 12 miesięcy		
V	Długoterminowe rozliczenia międzyokresowe				powyżej 12 miesięcy		
1	Aktywa z tytułu odroczonego podatku dochodowego			b)	inne		
2	Inne rozliczenia międzyokresowe			3	Zobowiązania wobec pozostałych jednostek		
B	Aktywa obrotowe	50 230,07	56684,84	a)	kredyty i pożyczki		
1	Zapasy			b)	z tytułu emisji dłużnych papierów wartościowych		
1	Materiały			c)	inne zobowiązania finansowe		
2	Półprodukty i produkty w toku			d)	z tytułu dostaw i usług, o okresie wymagalności:		
3	Produkty gotowe				- do 12 miesięcy		
4	Towary				- powyżej 12 miesięcy		
5	Zaliczki na dostawy i usługi			e)	zaliczki otrzymane na dostawy i usługi		
II	Należności krótkoterminowe			f)	zobowiązania weksłowe		
1	Należności od jednostek powiązanych			g)	z tytułu podatków, cel, ubezpieczeń społecznych i zdrowotnych oraz innych tytułów publicznoprawnych		
a)	z tytułu dostaw i usług, o okresie spłaty:			h)	z tytułu wynagrodzeń		
	- do 12 miesięcy			i)	inne		
	- powyżej 12 miesięcy			4	Fundusze specjalne		
b)	inne			IV	Rozliczenia międzyokresowe		
2	Należności od pozostałych jednostek, w których jednostka posiada zaangażowanie w kapitale			1	Ujemna wartość firmy		
a)	z tytułu dostaw i usług, o okresie spłaty:			2	Inne rozliczenia międzyokresowe		
	- do 12 miesięcy				długoterminowe		
	- powyżej 12 miesięcy				- krótkoterminowe		
b)	inne						
3	Należności od pozostałych jednostek						
a)	z tytułu dostaw i usług, o okresie spłaty:						
	- do 12 miesięcy						
	- powyżej 12 miesięcy						



b)	z tytułu podatków, dotacji, ceł, ubezpieczeń społecznych i zdrowotnych oraz innych tytułów publicznoprawnych					
e)	inne					
d)	dochodzone na drodze sądowej					
III	Inwestycje krótkoterminowe	50230,07	56684,84			
I	Krótkoterminowe aktywa finansowe	50230,07	56684,84			
a)	w jednostkach powiązanych					
	- udziały lub akcje					
	- inne papiery wartościowe					
	- udzielone pożyczki					
	- inne krótkoterminowe aktywa finansowe					
b)	w pozostałych jednostkach					
	- udziały lub akcje					
	- inne papiery wartościowe					
	- udzielone pożyczki					
	- inne krótkoterminowe aktywa finansowe					
c)	środki pieniężne i inne aktywa pieniężne	50230,07	56684,84			
	- środki pieniężne w kasie i na rachunkach	50230,07	56684,84			
	- inne środki pieniężne					
	- inne aktywa pieniężne					
2	Inne inwestycje krótkoterminowe					
IV	Krótkoterminowe rozliczenia międzyokresowe					
C	Należne wpłaty na kapitał (fundusz) podstawowy					
D	Udziały (akcje) własne					
	<b>AKTYWA razem</b> (suma poz. A i B i C i D)	<b>50230,07</b>	<b>56684,84</b>			
	<b>PASYWA razem</b> (suma poz. A i B)			<b>50230,07</b>	<b>56684,84</b>	

NIOCTOWEK 17 luty 2020

GŁÓWNA KSIĘGOWA

*[Signature]*  
Halina Więckowska

*[Signature]*  
f.w.

## RACHUNEK ZYSKÓW I STRAT

sporządzony za okres 01.01.2019 do 31.12.2019

(dane jednostki)

(wariant porównawczy)

jednostka obliczeniowa: .....

Wiersz	Wyszczególnienie	Dane za	
		rok bieżący	rok poprzedni
A	Przychody netto ze sprzedaży i zrównane z nimi, w tym:		
	- od jednostek powiązanych		
I	Przychody netto ze sprzedaży produktów		
II	Zmiana stanu produktów: (zwiększenie - wartość dodatnia, zmniejszenie - wartość ujemna)		
III	Koszty wytworzenia produktów na własne potrzeby jednostki		
IV	Przychody netto ze sprzedaży towarów i materiałów		
B	Koszty działalności operacyjnej		
I	Amortyzacja		
II	Zużycie materiałów i energii		
III	Usługi obce		
IV	Podatki i opłaty, w tym:		
	- podatek akcyzowy		
V	Wynagrodzenia		
VI	Ubezpieczenia społeczne i inne świadczenia, w tym:		
	- emerytalne		
VII	Pozostałe koszty rodzajowe		
VIII	Wartość sprzedanych towarów i materiałów		
C	Zysk (strata) ze sprzedaży (A - B)		
D	Pozostałe przychody operacyjne	437 598,91	804 265,93
I	Zysk z tytułu rozchodu niefinansowych aktywów trwałych		
II	Dotacje	437 598,91	804 265,93
III	Aktualizacja wartości aktywów niefinansowych		
IV	Inne przychody operacyjne		
E	Pozostałe koszty operacyjne	736 562,50	800 120,00
I	Strata z tytułu rozchodu niefinansowych aktywów trwałych		
II	Aktualizacja wartości aktywów niefinansowych		
III	Inne koszty operacyjne	736 562,50	800 120,00
F	Zysk (strata) z działalności operacyjnej (C + D - E)		
G	Przychody finansowe	0,09	0,03
I	Dywidendy i udziały w zyskach, w tym:		
	a) od jednostek powiązanych, w tym:		
	- w których jednostka posiada zaangażowanie w kapitale		
	b) od jednostek pozostałych, w tym:	0,09	0,03
	- w których jednostka posiada zaangażowanie w kapitale		
II	Odsetki, w tym:		
	- od jednostek powiązanych		
III	Zysk z tytułu rozchodu aktywów finansowych, w tym:		
	- w jednostkach powiązanych		
IV	Aktualizacja wartości aktywów finansowych		
V	Inne		
H	Koszty finansowe	1236,50	1143,00
I	Odsetki, w tym:	1236,50	1143,00
	- dla jednostek powiązanych		
II	Strata z tytułu rozchodu aktywów finansowych, w tym:		
	- w jednostkach powiązanych		
III	Aktualizacja wartości aktywów finansowych		
IV	Inne		
I	Zysk (strata) brutto (F + G - H)		
J	Podatek dochodowy		
K	Pozostałe obowiązkowe zmniejszenia zysku (zwiększenia straty)		
L	Zysk (strata) netto (I - J - K)		

17.02.2020

GŁÓWNA KSIĘGOWA

Halina Wieckowska

*[Signature]*

Polski Związek Niewidomych  
 Warsztat Terapii Zajęciowej  
 ul. Łazienna 6  
 87-800 Włocławek

ŚRODKI OTRZYMANE W 2019 ROKU

Lp.	Nazwa	PFRON	URZĄD MIASTA	OGÓŁEM
1.	Wynagrodzenia	545 707,00	80 426,00	626 133,00
2.	Odpis na ZFS	15 980,90	0,00	15 980,90
3.	Koszty materiałów, energia, usługi materialne i niematerialne	63 521,03	0,00	63 521,03
4.	Koszty dowozu uczestników	2 753,23	0,00	2 753,23
5.	Szkolenie pracowników	1 525,02	0,00	1 525,02
6.	Ubezpieczenie uczestników	1 257,42	0,00	1 257,42
7.	Ubezpieczenie mienia warsztatu	692,40	0,00	692,40
8.	Trening ekonomiczny	44 000,00		44 000,00
9.	Wycieczki	3 903,00	0,00	3 903,00
10.	Doposażenie	500,00	0,00	500,00
11.	Materiały do terapii	44 000,00	0,00	44 000,00
	W tym gospodarstwa domowego	6 000,00	0,00	6 000,00
	<b>RAZEM</b>	<b>723 840,00</b>	<b>80 426,00</b>	<b>804 266,00</b>

GLÓWNA KSIĘGOWA  
*Halina Więckowska*  
 Halina Więckowska

WŁOCŁAWEK  
 2019 r.  
*[Podpis]*  
 Halina Więckowska

W 2019 ROKU

POLSKI ZWIĄZEK NIEWIDOMYCH

WARSZTAT TERAPII ZAJĘCIOWEJ

UZYSKAŁ DOCHODY Z TYTUŁU KIERMASZY

W POSZCZEGÓLNYCH KWARTAŁACH:

**I KWARTAŁ :**

- 200,00 zł - WPLATA Z KIERMASZU PODCZAS BALU - FUNDACJA „SAMOTNA MAMA” - 18.03.2019R

**RAZEM: 200.00 ZŁ**

**II KWARTAŁ :**

- 340,00 zł - WPLATA Z KIERMASZU WIELKANOCNEGO - 08.04.2019R
- 1 885,00 zł - WPLATA Z JARMARKU WIELKANOCNEGO - 15.04.2019R
- 364,00 zł - WPLATA Z KIERMASZU W ZAKŁADZIE UBEZPIECZEŃ SPOŁECZNYCH - 24.05.2019R
- 440,00 zł - WPLATA Z KIERMASZU PODCZAS DNI WŁOCŁAWKA - 17.06.2019R

**RAZEM : 3 029.00 ZŁ**

**III KWARTAŁ :**

BRAK

**IV KWARTAŁ :**

- 1 265,00 zł - WPLATA Z KIERMASZU BOŻONARODZENIOWEGO W SIEDZIBIE WTZ 05.12.2019R
- 300,00 zł - WPLATA Z KIERMASZU BOŻONARODZENIOWEGO W MUZEUM ETNOGRAFICZNYM - 08.12.2019R
- 813,00 zł - WPLATA Z JARMARKU BOŻONARODZENIOWEGO - W DNIACH 13-15.12.2019R

**RAZEM : 2 378.00 ZŁ**

**RAZEM DOCHODY NA DZIEŃ 31.12.2019R WYNIOSŁY: 5 607.00 ZŁ**

**SŁOWNIE : (PIĘĆ TYSIĘCY SZEŚĆSET SIEDEM ZŁOTYCH 00/100)**

GLÓWNA KSIĘGOWA  
*Halina Więckowska*  
Halina Więckowska

*[Signature]*

# RACHUNEK ZYSKÓW I STRAT

sporządzony za okres 01.01.2019 do 31.12.2019

2020 (dane jednostki)

(wariant porównawczy)

jednostka obliczeniowa: .....

Wiersz	Wyszczególnienie	Dane za	
		rok bieżący	rok poprzedni
<b>A</b>	<b>Przychody netto ze sprzedaży i zrównane z nimi, w tym:</b>		
	- od jednostek powiązanych		
I	Przychody netto ze sprzedaży produktów		
II	Zmiana stanu produktów (zwiększenie – wartość dodatnia, zmniejszenie – wartość ujemna)		
III	Koszt wytworzenia produktów na własne potrzeby jednostki		
IV	Przychody netto ze sprzedaży towarów i materiałów		
<b>B</b>	<b>Koszty działalności operacyjnej</b>		
I	Amortyzacja		
II	Zużycie materiałów i energii		
III	Usługi obce		
IV	Podatki i opłaty, w tym:		
	- podatek akcyzowy		
V	Wynagrodzenia		
VI	Ubezpieczenia społeczne i inne świadczenia, w tym:		
	- emerytalne		
VII	Pozostałe koszty rodzajowe		
VIII	Wartość sprzedanych towarów i materiałów		
<b>C</b>	<b>Zysk (strata) ze sprzedaży (A – B)</b>		
<b>D</b>	<b>Pozostałe przychody operacyjne</b>	937 598,91	804 265,93
I	Zysk z tytułu rozchodu niefinansowych aktywów trwałych		
II	Dotacje	937 598,91	804 265,93
III	Aktualizacja wartości aktywów niefinansowych		
IV	Inne przychody operacyjne		
<b>E</b>	<b>Pozostałe koszty operacyjne</b>	736 562,50	803 123,00
I	Strata z tytułu rozchodu niefinansowych aktywów trwałych		
II	Aktualizacja wartości aktywów niefinansowych		
III	Inne koszty operacyjne	736 562,50	803 123,00
<b>F</b>	<b>Zysk (strata) z działalności operacyjnej (C + D – E)</b>		
<b>G</b>	<b>Przychody finansowe</b>	0,09	0,07
I	Dywidendy i udziały w zyskach, w tym:		
	a) od jednostek powiązanych, w tym:		
	- w których jednostka posiada zaangażowanie w kapitale		
	b) od jednostek pozostałych, w tym:	0,09	0,07
	- w których jednostka posiada zaangażowanie w kapitale		
II	Odsetki, w tym:		
	- od jednostek powiązanych		
III	Zysk z tytułu rozchodu aktywów finansowych, w tym:		
	- w jednostkach powiązanych		
IV	Aktualizacja wartości aktywów finansowych		
V	Inne		
<b>H</b>	<b>Koszty finansowe</b>	1236,50	1143,00
I	Odsetki, w tym:	1236,50	1143,00
	- dla jednostek powiązanych		
II	Strata z tytułu rozchodu aktywów finansowych, w tym:		
	- w jednostkach powiązanych		
III	Aktualizacja wartości aktywów finansowych		
IV	Inne		
<b>I</b>	<b>Zysk (strata) brutto (F + G – H)</b>		
<b>J</b>	<b>Podatek dochodowy</b>		
<b>K</b>	<b>Pozostałe obowiązkowe zmniejszenia zysku (zwiększenia straty)</b>		
<b>L</b>	<b>Zysk (strata) netto (I – J – K)</b>		

17.02.2020

GŁÓWNA KSIĘGOWA

Halina Więckowska

data jednostki: 31.12.2019

**BILANS**  
sporządzony na dzień: 31.12.2019

jednostka obliczeniowa:

AKTYWA	Stan na dzień kończący		PASywa	Stan na dzień kończący	
	rok bieżący	rok poprzedni		rok bieżący	rok poprzedni
<b>A Aktywa trwałe</b>			<b>A Kapitał (fundusz) własny</b>		
<b>I Wartości niematerialne i prawne</b>			<b>I Kapitał (fundusz) podstawowy</b>		
1 Koszty zakończonych prac rozwojowych			<b>II Kapitał (fundusz) zapasowy, w tym:</b>		
2 Wartość firmy			- nadwyżka wartości sprzedaży (wartości emisyjnej) nad wartością nominalną udziałów (akcji)		
3 Inne wartości niematerialne i prawne			<b>III Kapitał (fundusz) z aktualizacji wyceny, w tym:</b>		
Zaliczki na wartości niematerialne i prawne			- z tytułu aktualizacji wartości godziwej		
<b>II Rzeczowe aktywa trwałe</b>			<b>IV Pozostałe kapitały (fundusze) rezerwowe, w tym:</b>		
1 Środki trwałe			- tworzone zgodnie z umową (statutem) spółki		
a) grunty (w tym prawo użytkowania wieczystego gruntu)			- na udziały (akcje) własne		
b) budynki, lokale, prawa do lokali i obiekty inżynierii lądowej i wodnej			<b>V Zysk (strata) z lat ubiegłych</b>		
c) urządzenia techniczne i maszyny			<b>VI Zysk (strata) netto</b>		
d) środki transportu			<b>VII Odpisy z zysku netto w ciągu roku obrotowego (wielkość ujemna)</b>		
e) inne środki trwałe			<b>B Zobowiązania i rezerwy na zobowiązania</b>	50230,01	56684,84
2 Środki trwałe w budowie			<b>I Rezerwy na zobowiązania</b>		
3 Zaliczki na środki trwałe w budowie			1 Rezerwa z tytułu odroczonego podatku dochodowego		
<b>III Należności długoterminowe</b>			2 Rezerwa na świadczenia emerytalne i podobne		
1 Od jednostek powiązanych			- długoterminowa		
2 Od pozostałych jednostek, w których jednostka posiada zaangażowanie w kapitale			- krótkoterminowa		
3 Od pozostałych jednostek			3 Pozostałe rezerwy		
<b>IV Inwestycje długoterminowe</b>			- długoterminowe		
1 Nieruchomości			- krótkoterminowe		
2 Wartości niematerialne i prawne			<b>II Zobowiązania długoterminowe</b>		
3 Długoterminowe aktywa finansowe			1 Wobec jednostek powiązanych		
a) w jednostkach powiązanych			2 Wobec pozostałych jednostek, w których jednostka posiada zaangażowanie w kapitale		
- udziały lub akcje			3 Wobec pozostałych jednostek		
- inne papiery wartościowe			a) kredyty i pożyczki		
- udzielone pożyczki			b) z tytułu emisji dłużnych papierów wartościowych		
- inne długoterminowe aktywa finansowe			c) inne zobowiązania finansowe		

b)	w pozostałych jednostkach, w których jednostka posiada zaangażowanie w kapitale		d)	zobowiązania wekslowe		
	- udziały lub akcje		e)	inne		
	- inne papiery wartościowe		III	<b>Zobowiązania krótkoterminowe</b>	50 230,07	566 841,84
	- udzielone pożyczki		1	Zobowiązania wobec jednostek powiązanych		
	- inne długoterminowe aktywa finansowe		a)	z tytułu dostaw i usług, o okresie wymagalności:		
c)	w pozostałych jednostkach			- do 12 miesięcy		
	- udziały lub akcje			- powyżej 12 miesięcy		
	- inne papiery wartościowe		b)	inne		
	- udzielone pożyczki		2	Zobowiązania wobec pozostałych jednostek, w których jednostka posiada zaangażowanie w kapitale	50 230,07	566 841,84
	- inne długoterminowe aktywa finansowe		a)	z tytułu dostaw i usług, o okresie wymagalności:		
4	Inne inwestycje długoterminowe			- do 12 miesięcy		
V	<b>Długoterminowe rozliczenia międzyokresowe</b>			- powyżej 12 miesięcy		
	Aktywa z tytułu odroczonego podatku dochodowego		b)	inne		
2	Inne rozliczenia międzyokresowe		3	Zobowiązania wobec pozostałych jednostek		
<b>B</b>	<b>Aktywa obrotowe</b>	50 230,07 566 841,84	a)	kredyty i pożyczki		
<b>I</b>	<b>Zapasy</b>		b)	z tytułu emisji dłużnych papierów wartościowych		
1	Materiały		c)	inne zobowiązania finansowe		
2	Półprodukty i produkty w toku		d)	z tytułu dostaw i usług, o okresie wymagalności:		
3	Produkty gotowe			- do 12 miesięcy		
4	Towary			- powyżej 12 miesięcy		
5	Zaliczki na dostawy i usługi		e)	zaliczki otrzymane na dostawy i usługi		
<b>II</b>	<b>Należności krótkoterminowe</b>		f)	zobowiązania wekslowe		
1	Należności od jednostek powiązanych		g)	z tytułu podatków, ceł, ubezpieczeń społecznych i zdrowotnych oraz innych tytułów publicznoprawnych		
a)	z tytułu dostaw i usług, o okresie spłaty:		h)	z tytułu wynagrodzeń		
	- do 12 miesięcy		i)	inne		
	- powyżej 12 miesięcy		4	Fundusze specjalne		
b)	inne		IV	<b>Rozliczenia międzyokresowe</b>		
2	Należności od pozostałych jednostek, w których jednostka posiada zaangażowanie w kapitale		1	Ujemna wartość firmy		
a)	z tytułu dostaw i usług, o okresie spłaty:		2	Inne rozliczenia międzyokresowe		
	- do 12 miesięcy			- długoterminowe		
	- powyżej 12 miesięcy			- krótkoterminowe		
b)	inne					
3	Należności od pozostałych jednostek					
a)	z tytułu dostaw i usług, o okresie spłaty:					
	- do 12 miesięcy					
	- powyżej 12 miesięcy					

b)	z tytułu podatków, dotacji, ceł, ubezpieczeń społecznych i zdrowotnych oraz innych tytułów publicznoprawnych						
c)	inne						
d)	dochodzone na drodze sądowej						
<b>III</b>	<b>Inwestycje krótkoterminowe</b>	<b>50230,07</b>	<b>56684,84</b>				
1	Krótkoterminowe aktywa finansowe	50230,07	56684,84				
a)	w jednostkach powiązanych						
	- udziały lub akcje						
	- inne papiery wartościowe						
	- udzielone pożyczki						
	- inne krótkoterminowe aktywa finansowe						
b)	w pozostałych jednostkach						
	- udziały lub akcje						
	- inne papiery wartościowe						
	- udzielone pożyczki						
	- inne krótkoterminowe aktywa finansowe						
c)	środki pieniężne i inne aktywa pieniężne	50230,07	56684,84				
	- środki pieniężne w kasie i na rachunkach	50230,07	56684,84				
	- inne środki pieniężne						
	- inne aktywa pieniężne						
2	Inne inwestycje krótkoterminowe						
<b>IV</b>	<b>Krótkoterminowe rozliczenia międzyokresowe</b>						
<b>C</b>	<b>Należne wpłaty na kapitał (fundusz) podstawowy</b>						
<b>D</b>	<b>Udziały (akcje) własne</b>						
	<b>AKTYWA razem (suma poz. A i B i C i D)</b>	<b>50230,07</b>	<b>56684,84</b>				
	<b>PASYWA razem (suma poz. A i B)</b>					<b>50230,07</b>	<b>56684,84</b>

NIOCTANOK 17 lutego 2020

GŁÓWNA KSIĘGOWA

Halina Więckowska

D I R E K T O R  
Warszawa, dnia 17 lutego 2020 r.  
mgr Anna Wędras



2019/2020

W 2019 ROKU

POLSKI ZWIĄZEK NIEWIDOMYCH  
WARSZTAT TERAPII ZAJĘCIOWEJ  
Z UZYSKANYCH ŚRODKÓW Z KIERMASZY  
WYDATKOWAŁ  
W POSZCZEGÓLNYCH KWARTAŁACH:

**I KWARTAŁ :**

- 35,19 ZŁ - ZABAWA KARNAWAŁOWA - 27.02.19R
- 62,45 ZŁ - ZABAWA KARNAWAŁOWA - 27.02.19R
- 130,68 ZŁ - ZABAWA KARNAWAŁOWA - 27.02.19R
- 300,00 ZŁ - PRZEDSTAWIENIE TEATRALNE - 07.03.19R

RAZEM : 528,32 zł

**II KWARTA:**

- 102,01 ZŁ - DZIEŃ DZIECKA - 07.06.19 R

RAZEM : 102,01 zł

**III KWARTAŁ :**

BRAK

RAZEM : 0,00 zł

**IV KWARTAŁ**

- 1 080,00 ZŁ – PRZEWÓZ UCZESTNIKÓW WTZ W TRAKCIE WYCIECZKI -  
21.11.219R

RAZEM : 1 080,00zł

DOCHÓD RAZEM W 2019 R: 5 607,00 ZŁ

WYDATKOWANO RAZEM W 2019 R : 1 710,33 ZŁ

POZOSTAŁĄ KWOTĘ W WYSOKOŚCI : 3 896,67 ZŁ

WYDATKUJEMY W 2020R.

GLÓWNA KSIĘGOWA  
*Halina Więckowska*  
Halina Więckowska

DYREKTOR  
Warsztatu Terapii Zajęciowej  
*mgr Anna Włodarczyk*  
mgr Anna Włodarczyk

## Ocena działalności Warsztatu Terapii Zajęciowej PZN za 2019 rok

Warsztat Terapii Zajęciowej przy Polskim Związku Niewidomych we Włocławku rozpoczął swoją działalność 02 stycznia 2001 roku. Dyrektorem warsztatu jest Pani Anna Wędołowska, a jednostką, prowadzącą warsztat jest Polski Związek Niewidomych. Warsztat Terapii Zajęciowej to placówka, w której uczestniczy 40 osób niepełnosprawnych, w tym 4 osoby z powiatu włocławskiego 1 osoba z powiatu lipnowskiego realizując proces rehabilitacji w 8 pracowniach.

Podstawą finansowania działalności WTZ są środki Państwowego Funduszu Rehabilitacji Osób Niepełnosprawnych w wysokości 90% kosztów działalności, 10% stanowią środki budżetu Gminy Miasta Włocławek, przyznane na działalność warsztatu.

Warsztat Terapii Zajęciowej jest placówką pobytu dziennego, czynną od poniedziałku do piątku w godzinach od 7:30-15:30.

Terapia zajęciowa w zakresie rehabilitacji społecznej i zawodowej odbywa się w 8 pracowniach terapeutycznych:

- czynności dnia codziennego
- komputerowej
- rękodzielniczo-krawieckiej
- artystyczno-introligatorskiej
- stolarsko-ślusarskiej
- witrażu
- muzykoterapii
- podtrzymywania umiejętności szkolnych

Zgodnie z Programem Warsztatu i programami poszczególnych pracowni, każdy z uczestników realizuje indywidualny program rehabilitacji.

W 2019 roku w Warsztacie zatrudnionych było 15 osób

Lp.	Stanowisko
1	dyrektor
2	księgowa
3	psycholog
4	rehabilitant
5	8 instruktorów terapii zajęciowej
6	pracownik administracyjno-kadrowy
7	pielęgniarka
8	pracownik gospodarczy - sprzątac

Zgodnie z § 21 ust. 1 rozporządzenia Ministra Gospodarki, Pracy i Polityki Społecznej z dnia 25 marca 2004 roku w sprawie warsztatów terapii zajęciowej (Dz. U. z 2004r., Nr 63, poz. 587), jednostka prowadząca warsztat składa powiatowi roczne sprawozdanie z działalności rehabilitacyjnej i wykorzystania środków finansowych w terminie do dnia 1 marca roku następnego.

Zgodnie z § 21 ust. 3 cytowanego rozporządzenia sprawozdanie stanowi podstawę dokonania przez powiat corocznej oceny działalności warsztatu.

Sprawozdanie zawiera w szczególności:

1. rozliczenie roczne oraz informację o wykorzystaniu środków finansowych z uwzględnieniem kwot uzyskanych ze sprzedaży produktów i usług;
2. informacje o:
  - 2.1. liczbie uczestników warsztatu oraz stopniu i rodzaju niepełnosprawności;
  - 2.2. ogólnej frekwencji uczestników w zajęciach warsztatu w poszczególnych miesiącach roku sprawozdawczego;
  - 2.3. formach i metodach realizowanych przez warsztat działalności rehabilitacyjnej;
  - 2.4. liczbie uczestników, którzy opuścili warsztat, wraz z podaniem przyczyn ich odejścia;
  - 2.5. liczbie uczestników, którzy poczynili postępy w zakresie zaradności osobistej i samodzielności, rehabilitacji społecznej, rehabilitacji zawodowej wraz z opisem tych postępów;
  - 2.6. decyzjach podjętych przez radę programową w stosunku do uczestników warsztatu, wobec których rada programowa dokonała oceny realizacji indywidualnego programu rehabilitacji.

Jednostka prowadząca warsztat złożyła dnia 2020-02-28 część finansową i merytoryczną rocznego sprawozdania z działalności rehabilitacyjnej i wykorzystania środków finansowych Warsztatu Terapii Zajęciowej działającego przy Polskim Związku Niewidomych w 2019 roku.

Z analizy sprawozdania wynika, że:

#### **Ad. 1**

Środki finansowe w kwocie 804.266,00 zł, w tym: środki PFRON – 723.840,00 zł oraz środki Gminy Miasto Włocławek – 80.426,00 zł zostały wykorzystane na poszczególne zadania:

- wynagrodzenia – 626.123,00 zł,
- odpis na ZFSS – 15.980,90 zł,
- materiały, energię, usługi materialne i niematerialne – 63.521,03 zł,
- koszty dowozu uczestników – 2.753,23 zł,
- szkolenia pracowników – 1.525,02 zł,
- ubezpieczenie uczestników – 1.257,42 zł,
- ubezpieczenie mienia wtz – 692,40 zł,
- trening ekonomiczny – 44.000,00 zł,
- wycieczki – 3.903,00 zł,
- materiały do terapii – 50.000,00 zł,
- doposażenie wtz – 500,00 zł.

W 2019 roku Warsztat Terapii Zajęciowej uzyskał dochody tytułu kiermaszy w wysokości 5.607,00 zł, z czego wydatkowano kwotę 1.710,33 zł, tj:

- zabawy karnawałowe – 228,32 zł
- przedstawienie teatralne – 300,00 zł
- Dzień Dziecka – 102,01 zł
- Przewóz uczestników WTZ w trakcie wycieczki – 1.080,00 zł

### Ad. 2.1

W 2019 roku w zajęciach terapeutycznych uczestniczyło 40 osób niepełnosprawnych (15 kobiet i 25 mężczyzn). Ze znacznym stopniem niepełnosprawności było 26 uczestników, z umiarkowanym stopniem niepełnosprawności 14 uczestników. Uczestnikami warsztatów były osoby niepełnosprawne z różnego rodzaju dysfunkcjami.

#### Liczba uczestników w przedziale wiekowym

Płeć	Wiek			
	18-25	26-30	31-45	46-60
Kobiety	3	2	10	0
Mężczyźni	2	6	15	2

#### Orzeczenia o stopniu niepełnosprawności lub równoważne

Stopień niepełnosprawności	Liczba osób
Znaczny	26
Umiarkowany	14
Lekki	0

#### Rodzaj niepełnosprawności uczestników WTZ według schorzenia wiodącego

Rodzaj niepełnosprawności wiodącej	Symbol niepełnosprawności	Liczba osób	W tym osoby z niepełnosprawnością sprzężoną
Upośledzenie umysłowe	01-U	14	9
Choroby psychiczne	02-P	19	11
Zaburzenia głosu, mowy i choroby słuchu	03-L	0	0
Choroby narządu wzroku	04-0	4	2
Upośledzenie narządu ruchu	05-R	0	0
Epilepsja	06-E	1	1
Choroby układu oddechowego i krążenia	07-S	0	0
Choroby układu pokarmowego	08-T	0	0
Choroby układu moczowo- płciowego	09-M	0	0
Choroby neurologiczne	10-N	2	2
Zaburzenia ogólnoustrojowe i inne	11-I	0	0
Całościowe zaburzenia rozwoju	12-C	0	0
<b>RAZEM</b>		<b>40</b>	<b>25</b>

## Ad. 2.2

W poszczególnych miesiącach roku frekwencja kształtowała się następująco:

- styczeń – 96 %,
- luty – 93 %,
- marzec – 97 %,
- kwiecień – 97 %,
- maj – 96 %,
- czerwiec – 91 %,
- lipiec – 88 %,
- sierpień – przerwa urlopowa
- wrzesień – 92 %,
- październik – 93 %,
- listopad – 94 %,
- grudzień – 98 %.

Średnioroczna frekwencja w analizowanym okresie wyniosła 94,09 %.

## Ad. 2.3

Warsztat realizował program określający formy i metody w zakresie rehabilitacji społecznej oraz zawodowej. Program składał się z następujących rozdziałów:

- program Pracowni czynności dnia codziennego.
- program Pracowni komputerowej.
- program Pracowni rękodzielniczo-krawieckiej.
- program Pracowni artystyczno-introligatorskiej.
- program Pracowni stolarsko-ślusarskiej.
- program Pracowni witrażu.
- program Pracowni muzykoterapii.
- program Pracowni podtrzymywania umiejętności szkolnych.
- program działań edukacyjnych i integracyjnych.
- program rehabilitacji fizycznej.

Uczestnicy Warsztatu wyrabiają zaradność osobistą i pobudzają aktywność społeczną i zawodową poprzez udział w zajęciach w pracowniach warsztatu, jak i treningowi samoobsługi.

Warsztaty terapii zajęciowej do prowadzenia rehabilitacji zawodowej i społecznej korzystają z różnych metod i technik, takich jak trening ekonomiczny, terapia zajęciowa, terapia ruchem i zajęcia sportowe, arteterapia.

**Trening ekonomiczny** ma on na celu wyposażenie uczestnika w wiedzę z zakresu znajomości pieniędzy, ich siły nabywczej, umiejętność operowania pieniędzmi, w tym robienia zakupów, płacenia rachunków. Trening ten ma na celu wyposażenie uczestnika w umiejętność gospodarowania pieniędzmi, to jest planowania wydatków, oszczędzania, podejmowania zobowiązań finansowych. Ponadto trening jest stosowany w celu motywowania czy uznania dla wkładu pracy uczestników w działalność warsztatu.

**Terapia zajęciowa** – podstawowa forma stosowana w warsztacie – jest stosowana w ośmiu pracowniach: czynności dnia codziennego, komputerowej, rękodzielniczo-krawieckiej, artystyczno-introligatorskiej, stolarsko-ślusarskiej, pracowni witrażu, pracowni muzykoterapii oraz pracowni podtrzymywania umiejętności szkolnych.

**Arteterapia** jest formą rehabilitacji. W rewalidacji przez sztukę głównym celem jest przygotowanie osób niepełnosprawnych do kontaktu z dziełami sztuki, szacunku do nich i odpowiedniego ich odbioru z ukierunkowaniem na własne twórcze działanie. Kontakt ze sztuką pomaga w rozumieniu i przeżywaniu świata, otwiera psychikę na wrażenia wzrokowe i słuchowe oraz prowokuje do marzeń. W dniu 25.04.2019 roku odbył się XX Przegląd Twórczości Artystycznej Osób Niepełnosprawnych "MÓJ ŚWIAT- MOJE ŻYCIE" w Centrum Kultury Browar B. Nasza grupa teatralna "Wesołe Bractwo" przygotowała przedstawienie zatytułowane "Telefony". Przedstawienie "Telefony" zajęło I miejsce w tegorocznych zmaganiach konkursowych.

W dniach 22-24 maja 2019 roku w Brodnicy odbył się XXII Ogólnopolski Festiwal Artystyczny Osób Niepełnosprawnych pod hasłem "Majówka w gościnnej Brodnicy". W festiwalu wzięło udział wielu solistów i grup artystycznych z całej Polski. Zmagania konkursowe trwały dwa dni. Trzeciego dnia odbył się koncert galowy – dla najlepszych artystów festiwalu. Do koncertu galowego jury festiwalu zakwalifikowało jednego z naszych uczestników, który za swój solowy występ wokalny otrzymał puchar ufundowany przez Kierownika Warsztatów Terapii Zajęciowej w Brodnicy.

**Terapia ruchem** prowadzona w warsztacie terapii zajęciowej ma na celu poprawę ogólnej sprawności ruchowej i kondycji fizycznej. Wychowanie fizyczne opiera się na czterech zakresach oddziaływań. Są to: kompensacja, korektura, usprawnianie, dynamizowanie.

W dniu 08.06.2019 roku Stowarzyszenie Sportowe Niepełnosprawnych „Eurointegracja” zorganizowało „Olimpiadę Hefajstosa”, w której wzięło ośmioro uczestników Warsztatów.

**Integracja społeczna** realizowana jest w różnych formach: wycieczki, spotkania integracyjne i okolicznościowe, udział w wystawach, wyjścia do teatru i kina. Wycieczki mają charakter edukacyjny, krajoznawczy i rekreacyjny. Spotkania integracyjne stanowią okazje do wspólnej zabawy, ale też do zdobywania umiejętności zawierania i utrzymywania znajomości czy usprawniania form komunikacyjnych.

#### Ad. 2.4

W analizowanym okresie 5 osób niepełnosprawnych opuściło warsztat terapii zajęciowej: 2 osoby z powodów zdrowotnych, 1 osoba z przyczyn osobistych, 1 osoba z powodu zmiany miejsca zamieszkania, 1 osoba z powodu długotrwałej, nieusprawiedliwionej nieobecności. Na ich miejsce do warsztatu przyjęto 5 nowych uczestników.

#### Ad. 2.5

W zakresie zaradności osobistej i samodzielności, rehabilitacji społecznej oraz rehabilitacji zawodowej według oceny rocznej uzyskano następujące wyniki:

#### Poziom zaradności osobistej i samodzielności

Sfera	Liczba osób		
	Poziom bardzo dobry/dobry	Poziom niski	Poziom bardzo niski
Spożywanie posiłków, ubieranie i rozbieranie się, czynności dnia codziennego, określanie i zaspokajanie podstawowych potrzeb, orientacja w elementarnych zasadach życia społecznego	19	18	7

## Elementy rehabilitacji społecznej

Sfera	Liczba osób			
	<b>Korzystanie z komunikacji miejskiej</b>	Samodzielnie 22	Samodzielnie znanymi liniami 13	Z opiekunem 13
<b>Orientacja w terenie</b>	Samodzielnie 26	Samodzielnie w znanej okolicy 7	Z pomocą 6	Nie posiada 5
<b>Znajomość pieniędzy i ich wartościowania</b>	Samodzielnie 12	Z pomocą 26	Brak znajomości 6	
<b>Dokonywanie prostych zakupów</b>	Samodzielnie 12	Z pomocą 26	Brak umiejętności 6	
<b>Podpisanie się imieniem i nazwiskiem</b>	Samodzielnie 34	Inicjałami 7	Brak umiejętności 3	
<b>Prowadzenie gospodarstwa domowego</b>	Samodzielnie (wymagają stałego wsparcia i kontroli) 6			

W pracowniach w zależności od potencjału i możliwości, uczestnicy warsztatów rozwijali w mniejszym lub większym stopniu umiejętności (samodzielnie, z instruktążem lub pomocą)

W pracowni **muzykoterapii** w 2019 roku brało udział 19 osób, które poczyniły postępy w następujących zadaniach programowych:

Zadanie
- odprężenie i poprawa koncentracji,
- rozwijanie ekspresji muzycznej,
- poprawa samopoczucia uczestników,
- zapoznanie z różnymi formami aktywizacji,
- wzmocnienie percepcji słuchowej i czuciowej,
- nauczanie auto-relaksu,
- wzbudzanie pożądanych emocji oraz sterowanie nimi,
- zaangażowanie w twórcze działania muzyczne,
- eliminacja niepokoju, lęku, agresji,
- umiejętność ekspresji własnych emocji i uczuć za pomocą dźwięków instrumentów (Orfa),
- budzenie aktywności do osiągania zadowolenia z wykonywanych czynności i wspólnej zabawy,
- kształtowanie poczucia rytmu i zróżnicowania intonacyjnego,
- rozwijanie poczucia wspólnoty i przynależności do grupy.

W pracowni czynności dnia codziennego w 2019 roku brało udział 21 osób

Sfera	Liczba osób			
	Samodzielnie	Z instruktążem	Z pomocą	Nie opanował
Nakrywanie do stołu	8	8	5	0
Mycie naczyń i ich osuszanie	10	6	5	0
Pranie	0	9	9	3
Prasowanie	2	8	9	2
Posługiwanie się sztuccami	11	6	4	0
Przyrządzanie prostych potraw i posiłków	9	4	8	0
Obróbka cieplna żywności	3	5	10	3
Posługiwanie się nożem	13	4	4	0
Obsługa urządzeń AGD	3	6	9	3
Czynności porządkowe	9	8	4	0
Higiena osobista	5	9	7	0
Planowanie i dokonywanie zakupów	6	7	7	1

W pracowni komputerowej w 2019 roku brało udział 21 osób

Zagadnienie	Liczba osób, które opanowały dane zagadnienie
Podstawowe elementy komputera i ich funkcje	21
Zasady bezpiecznej pracy z komputerem	21
Informacja w komputerze: programy i dane; nośniki informacji	13
Komunikacja użytkownika z komputerem	11
Formy reprezentowania i przetwarzania informacji przez człowieka i komputer	11
Multimedialne źródła informacji	10
Zabezpieczanie informacji (kopie bezpieczeństwa, ochrona antywirusowa)	13
Kształtowanie układu dokument tekstowego z użyciem podstawowych form redakcyjnych; włączanie tabel i grafiki; przykłady stosowania zaawansowanych narzędzi	10
Korzystanie z urządzeń zewnętrznych komputera (skaner, drukarka, urządzenie wielofunkcyjne, aparat cyfrowy) i odpowiedniego do ich obsługi oprogramowania	11



W pracowni rękodzielniczo-krawieckiej w 2019 roku brały udział 22 osoby

Zagadnienie	Liczba osób, które poczyniły postęp w danym zagadnieniu
Szycie ręczne, przyszywanie guzików, cerowanie	4
Wyszywanie na kanwie	2
Tkanie z wełny	3
Praca z masą solną	3
Malowanie wyrobów z masy solnej	2
Praca z pasmanterią, sznurkiem poprzez wykonywanie różnorodnych dekoracji	3
Tworzenie kompozycji kwiatowych, stroików i dekoracji okolicznościowych	3
Filcowanie na sucho i mokro	5
Praca z preparatami i technikami Powertex	5

W pracowni artystyczno-introligatorskiej w 2019 roku brały udział 23 osoby

Zagadnienie	Liczba osób			
	Samodzielnie	Z instruktazem	Z pomocą	Nie opanował
Bindowanie	8	6	4	1
Laminowanie	6	7	0	3
Galanteria papiernicza	2	8	6	9
Quiling	15	0	0	8
Obsługa gilotyny	8	0	6	9
Posługiwanie się nożami introligatorskimi	5	4	0	14
Wycinanie nożyczkami po śladzie	17	0	0	6
Decoupage	4	10	3	6
Cracle	10	6	5	2
Refiefy wypukłe	6	0	0	17
Kartki okolicznościowe	4	9	5	5
Powertex	0	19	0	4

W pracowni stolarsko-ślusarskiej w 2019 roku brało udział 20 osób

Zagadnienie	Liczba osób			
	Samodzielnie	Z instruktążem	Z pomocą	Nie opanował
Wyglądanie powierzchni drewna przy użyciu materiałów ściernych	12	5	3	0
Nakładanie powłok malarsko-lakierniczych	10	5	4	1
Posługiwanie się ręcznymi narzędziami	2	12	4	2
Praca z użyciem sprzętu elektrycznego	1	6	7	6
Wypalanie w sklejce metodą pirografii	2	6	8	3
Wykonywanie określonego wyrobu z uwzględnieniem etapów procesu technologicznego	2	3	9	6

W pracowni witrażu w 2019 roku brały udział 23 osoby

Zagadnienie	Liczba osób, które poczyniły postęp w danym zagadnieniu
Projektowanie własnych pomysłów	3
Kształtowanie umiejętności cięcia szkła	5
Szlifowanie	8
Oklejanie szkiełek taśmą Tiffaniego	5
Cynowanie	3
Łączenie elementów	4
Patynowanie	5
Rozpoznawanie faktur szkła	

W pracowni umiejętności szkolnych w 2019 roku brały udział 22 osoby

Zagadnienie	Opis postępów uczestników
<b>Opanowanie umiejętności czytania</b>	10 osób potrafi czytać całe zdania ze zrozumieniem. Regres w porównaniu do poprzednich lat nastąpił u jednej osoby. 1 osoba czyta tylko proste wyrazy. 2 osoby rozpoznają tylko litery. Natomiast 9 osób w ogóle nie opanowało zadania programowego, ponieważ to zadanie przekraczało ich możliwości intelektualne.
<b>Umiejętność pisania</b>	na poziomie opanowania pisania ze słuchu i z pamięci, przyswoiło 10 osób. U 1 osoby w porównaniu z poprzednimi latami, nastąpił regres funkcji podpisywania się pełnym nazwiskiem. 8 osób potrafią pisać poszczególne litery, inicjały podpisu. Troje uczestników nie opanowało do tej pory umiejętności pisania.
<b>Umiejętność orientowania się w czasie</b>	opanowało 10 osób na poziomie znajomości określeń czasowych i umiejętności posługiwania się zegarem, 4 osoby odczytało godzinę i znało określenia czasowe. 8 osób potrafiło tylko rozpoznać porę dnia. Postęp poczyniły 4 osoby.
<b>Elementy treningu ekonomicznego</b>	7 osób potrafi rozpoznać wszystkie pieniądze i prawidłowo je wartościować, 6 osób potrafi rozpoznawać nominały, ale ma problem z ich wartościowaniem, 6 uczestników rozpoznaje niektóre pieniądze. 3 osoby nie opanowały tej umiejętności ze względu na ograniczenia intelektualne. Postęp poczyniły 4 osoby.
<b>Umiejętności liczenia</b>	Dodawanie i odejmowanie oraz mnożenie w dużym zakresie opanowały 3 osoby. 7 osób potrafi liczyć płynnie w zakresie do 20-stu (dodawać, odejmować i mnożyć). Osiem osób liczy szeregowo do 10-ciu (1,2,3,4.....). Natomiast 2 osoby nie opanowały żadnej umiejętności liczenia ze względu na duże braki intelektualne. U 1 osoby w porównaniu z poprzednimi latami nastąpił regres w liczeniu w zakresie do 20 – tu. Obecnie potrafi liczyć szeregowo do 10 – ciu. Dwie osoby poczyniły postęp.
<b>Umiejętności ćwiczeń grafomotorycznych i wypełniania konturu różną techniką</b>	11 osób samodzielnie wykona zadanie i wypełni kontur rysunku dowolną techniką. 3 osoby z pomocą wykonają zadanie grafomotoryczne i wypełnią kontur rysunku dowolną techniką. 6 osób nie wykona zadania grafomotorycznego, ale wypełni kontur rysunku tylko prostą techniką, np. kredkami. Natomiast 3 osoby w ciągu roku nie opanowały zadania zarówno w pełni jak i w połowie. U dwóch osób w porównaniu z poprzednimi latami nastąpił regres tych umiejętności. Postęp poczyniło 8 osób.
<b>Wykonywanie zadań na spostrzeganie [puzzle i wykreślanki]</b>	6 osób potrafi samodzielnie ułożyć złożone puzzle i znajdzie wszystkie wyrazy w wykreślance. 5 osób samodzielnie wykona tylko jedno z zadań programowych. 6 osób z pomocą instruktora ułoży nieskomplikowane puzzle i z pomocą znajdzie niektóre wyrazy. 5 osób nie jest w stanie zrealizować żadnego z zadań programowych. Postęp poczyniło 6 osób.

## Ad 2.6

W 2019 roku Rada Programowa odbyła 18 spotkań. Dokonano kompleksowych indywidualnych ocen postępów w terapii zajęciowej w stosunku do 20 uczestników, przy czym w czerwcu w stosunku do dwóch uczestników a w grudniu w stosunku do osiemnastu uczestników. We wszystkich przypadkach Rada Programowa podjęła decyzję o dalszej rehabilitacji społecznej i zawodowej w Warsztacie Terapii Zajęciowej.

W czerwcu oraz w grudniu Rada Programowa dokonała półrocznych, indywidualnych ocen postępów w terapii zajęciowej.

W grudniu Rada Programowa dokonała rocznych, indywidualnych ocen postępów w terapii zajęciowej. Rodzice i opiekunowie uczestników Warsztatu zostali poinformowani o postępach w terapii zajęciowej oraz przekazano zalecenia stosowne dla danej osoby, mające znaczenie przy dalszej terapii.

Oceniając działalność Warsztatu Terapii Zajęciowej w analizowanym okresie stwierdza się, że placówka stwarza osobom niepełnosprawnym możliwość rehabilitacji społecznej i zawodowej, wpływa na rozwój i poprawę w zakresie niezależnego, samodzielnego i aktywnego funkcjonowania uczestników w środowisku. W celu dalszej realizacji założeń programowych ze szczególnym uwzględnieniem rehabilitacji zawodowej należy zwrócić uwagę na rozwijanie podstawowych oraz specjalistycznych umiejętności zawodowych umożliwiających osobom niepełnosprawnym podjęcie zatrudnienia w zakładach pracy chronionej lub innej pracy zarobkowej oraz szkolenia zawodowego.

Reasumując - Warsztat Terapii Zajęciowej przy Polskim Związku Niewidomych we Włocławku w roku 2019 zrealizował zadania na rzecz uczestników zgodnie z założeniami ustawy z dnia 27 sierpnia 1997 r. o rehabilitacji zawodowej i społecznej oraz zatrudnianiu osób niepełnosprawnych (Dz. U. z 2020 r. poz. 426) oraz rozporządzenia Ministra Gospodarki, Pracy i Polityki Społecznej z dnia 25 marca 2004r. w sprawie warsztatów terapii zajęciowej (Dz. U. z 2004 r. Nr 63, poz. 587), a także realizuje mechanizmy poprawiające funkcjonowanie placówki w postaci między innymi: prowadzenia wewnętrznych kontroli pracy wtz, prowadzenia spotkań z doradcami zawodowymi oraz przestrzegania czasu zajęć terapeutycznych, aktualizacji dokumentacji zgodnie z obowiązującymi przepisami, jednocześnie realizując zalecenia pokontrolne, co daje podstawę do dokonania pozytywnej oceny jego działalności w 2019 roku.

Ocenę sporządził  
Damian Jurkiewicz

Ocenę zatwierdził  
Dyrektor MOPR Piotr Grudziński

DYREKTOR  
Miejski Ośrodek Pomocy Rodzinie  
we Włocławku

  
Piotr Grudziński