

**UCHWAŁA NR XXIII/87/220
RADY MIASTA WŁOCLAWEK
z dnia 9 czerwca 2020 r.**

w sprawie przyjęcia sprawozdania i dokonania rocznej oceny działalności Warsztatu Terapii Zajęciowej we Włocławku przy ulicy Wiejskiej 14 prowadzonego przez Towarzystwo Przyjaciół Dzieci za rok 2019

Na podstawie art. 4 ust. 1 pkt 5 i art. 12 pkt 11 w związku z art. 92 ust. 1 pkt 1 i ust. 2 ustawy z dnia 5 czerwca 1998 r. o samorządzie powiatowym (Dz. U. z 2020 r., poz.920), art. 10b ust. 2 i 2b, art. 35a ust. 1 pkt 8 ustawy z dnia 27 sierpnia 1997 roku o rehabilitacji zawodowej i społecznej oraz zatrudnianiu osób niepełnosprawnych (Dz.U z 2020 r., poz. 426 i poz. 568) oraz § 21 ust. 1 i ust. 3 rozporządzenia Ministra Gospodarki, Pracy i Polityki Społecznej z dnia 25 marca 2004 r. w sprawie warsztatów terapii zajęciowej (Dz.U. z 2004 r., nr 63 poz. 587)

uchwała się, co następuje:

- § 1. Przyjmuje się sprawozdanie z działalności Warsztatu Terapii Zajęciowej we Włocławku przy ulicy Wiejskiej 14 prowadzonego przez Towarzystwo Przyjaciół Dzieci za rok 2019, które stanowi załącznik nr 1 do niniejszej uchwały.
- § 2. Dokonuje się pozytywnej rocznej oceny działalności Warsztatu Terapii Zajęciowej we Włocławku przy ulicy Wiejskiej 14 prowadzonego przez Towarzystwo Przyjaciół Dzieci za rok 2019, która stanowi załącznik nr 2 do niniejszej uchwały.
- § 3. Wykonanie uchwały powierza się Prezydentowi Miasta Włocławek.
- § 4. 1. Uchwała wchodzi w życie z dniem podjęcia.
2. Uchwała podlega podaniu do publicznej wiadomości poprzez ogłoszenie w Biuletynie Informacji Publicznej Urzędu Miasta Włocławek.



Stanisław Wawrzonkoski
Przewodniczący
Rady Miasta
Stanisław Wawrzonkoski

UZASADNIENIE

Zgodnie z § 21 ust. 1 rozporządzenia Ministra Gospodarki, Pracy i Polityki Społecznej z dnia 25 marca 2004 r. w sprawie warsztatów terapii zajęciowej (Dz.U. z 2004 r., nr 63 poz. 587), jednostka prowadząca warsztat składa powiatowi roczne sprawozdanie z działalności rehabilitacyjnej i wykorzystania środków finansowych warsztatu. Towarzystwo Przyjaciół Dzieci przedłożyło sprawozdanie z działalności oraz wykorzystania środków finansowych (część finansowa i merytoryczna). Sprawozdanie z działalności Warsztatu Terapii Zajęciowej we Włocławku za 2019 rok zgodnie z § 21 ust. 3 ww. rozporządzenia, stanowi podstawę do dokonywania przez powiat corocznej oceny działalności warsztatu.

Przedmiotowe sprawozdanie zostało przedłożone przez Towarzystwo Przyjaciół Dzieci we Włocławku w wymaganym terminie wraz z uwzględnieniem informacji określonych w § 21 ust. 2 ww. rozporządzenia.

Na podstawie analizy i oceny przedłożonej dokumentacji stwierdzono, że Warsztat Terapii Zajęciowej działający przy Towarzystwie Przyjaciół Dzieci we Włocławku, ul. Wiejska 14 zrealizował zadania na rzecz uczestników zgodnie z założeniami ustawy z dnia 27 sierpnia 1997 roku o rehabilitacji zawodowej i społecznej oraz zatrudnianiu osób niepełnosprawnych (Dz.U z 2020 r., poz. 426 z późn. zm.) oraz Rozporządzeniem Ministra Gospodarki, Pracy i Polityki Społecznej z dnia 25 marca 2004 r., co stanowi podstawę do dokonania pozytywnej oceny jego działalności za 2019 rok.

Ocena działalności Warsztatu Terapii Zajęciowej, sporządzona na podstawie sprawozdania, została pozytywnie zaopiniowana przez Powiatową Społeczną Radę ds. Osób Niepełnosprawnych.

PREZYSTENT MIKSTA
dr Marek Wójcikowski

DYREKTOR WYDZIAŁU

Elżbieta Dynarska

ZASTĘPCA PREZYSTENTA

Dominika Kocubowska

99.05.2020
PODINSPEKTOR

Katarzyna Żurawska

Opinowane przez WOPK

Towarzystwo Przyjaciół Dzieci
Oddział Okręgowy
87-800 Włocławek, ul. Kaliska 1
tel/fax: 54 411-99-86

Załącznik nr 1
Do Uchwały nr... XXIII / 87 / 2020
Rady Miasta Włocławek
z dnia... 9.12.2019...

MIEJSKI OŚRODEK POMOCY RODZINIE
WE WŁOCŁAWKU
ul. Ogniowa 5/10
KANCELARIA

Data wpływu..... 2020-02-28.....
Nr przesyłki..... 2563.....
Liczba załączników..... 1.....
Podpis..... C.....

**Sprawozdanie
z działalności rehabilitacyjnej i wykorzystania środków
finansowych Warsztatu Terapii Zajęciowej
Towarzystwa Przyjaciół Dzieci we Włocławku
za rok 2019**

Włocławek 2.03.2020

Warsztat Terapii Zajęciowej Towarzystwa Przyjaciół Dzieci we Włocławku prowadzi działalność rehabilitacyjną z osobami niepełnosprawnymi od grudnia 1995 roku. Budynek Warsztatu mieści się przy ulicy Wiejskiej 14 we Włocławku, pomieszczenia dostosowane są do pracy z osobami niepełnosprawnymi.

1. Uczestnicy WTZ TPD.

W zajęciach terapeutycznych prowadzonych w Warsztacie Terapii Zajęciowej TPD we Włocławku w roku 2019 brało udział 37 osób niepełnosprawnych, w tym 18 kobiet i 19 mężczyzn.

Ze znacznym stopniem niepełnosprawności było 24 osoby, zaś z umiarkowanym 13 osób. Wśród nich znajdowały się osoby z następującymi rodzajami niepełnosprawności:

	Symbol niepełnosprawności	Liczba osób	W tym osoby z niepełnosprawnością sprzężoną
Upośledzenie umysłowe	01-U	17	11
Choroby psychiczne	02-P	14	6
Zaburzenia głosu, mowy i choroby słuchu	03-L	0	1
Choroby narządu wzroku	04-O	0	0
Upośledzenie narządu ruchu	05-R	0	0
Epilepsja	06-E	0	4
Choroby układu oddechowego i krążenia	07-S	0	1
Choroby układu pokarmowego	08-T	0	0
Choroby układu moczowo-płciowego	09-M	0	0
Choroby neurologiczne	10-N	0	2
Zaburzenia ogólnoustrojowe i inne	11-I	1	4
Całościowe zaburzenie rozwoju	12-C	-	-
Razem		32	29

Wiek uczestników kształtował się:

Płeć	Wiek		
	18-25	26-30	31-45
Kobiety	0	3	12
Mężczyźni	6	5	5
			46-60
			2
			4

Stopnie i symbole niepełnosprawności.

Lp.	Stopień niepełnosprawności	Symbol niepełnosprawności
1.	znaczny	01-U, 06-E
2.	znaczny	N/Ps
3.	znaczny	„a/c”
4.	umiarkowany	02-P
5.	znaczny	01 -U, 02-P
6.	znaczny	„c”
7.	umiarkowany	„b/c”
8.	znaczny	P/M/I
9.	znaczny	01-U
10.	umiarkowany	02-P
11.	umiarkowany	02-P
12.	znaczny	10-N, 01-U Zespół Downa
13.	znaczny	02-P
14.	znaczny	02-P,01-U
15.	znaczny	Ps, I Zespół Downa

	umiarkowany	P
16.	umiarkowany	P
17.	znaczny	Ps zespół Downa
18.	znaczny	01-U
19.	umiarkowany	12-C, 02-P
20.	znaczny	02-P, 01-U
21.	znaczny	Ps, R
22.	umiarkowany	01-U
23.	znaczny	02-P, 06-E, 03-L
24.	znaczny	P zespół Downa
25.	umiarkowany	02-P
26.	znaczny	01-U Zespół Downa
27.	umiarkowany	01-U 10-N
28.	umiarkowany	02-P 01-U
29.	znaczny	N/R/I
30.	umiarkowany	P/N
31.	umiarkowany	01-U, 07-S
32.	umiarkowany	P
33.	znaczny	02-P
34.	umiarkowany	P/I
35.	umiarkowany	02-P 01-U
36.	znaczny	01-U, 02-P, 06-E
37.	znaczny	01-U
38.	znaczny	06-E, 02-P
39.	znaczny	01-U

W roku sprawozdawczym z dowozu korzystało 20 osób, zaś odwożonych było 16 osób.

W 2019 roku frekwencja uczestników na zajęciach w poszczególnych miesiącach przedstawiała się następująco:

Lp.	Miesiąc	Frekwencja 2019
1.	styczeń	98,06%
2.	luty	95,86%
3.	marzec	95,72%
4.	kwiecień	93,75%
5.	maj	97,85%
6.	czerwiec	93,23%
7.	lipiec (10 dni)	97,06%
8.	sierpień (12 dni)	93,42%
9.	wrzesień	94,40%
10.	październik	95,70%
11.	listopad	97,00 %
12.	grudzień	94,64%

W ciągu roku 2019 Warsztat opuścili 2 osoby

1 osoba z powodów zdrowotnych,

1 osoba podjęła pracę w Zakładzie Aktywności Zawodowej we Włocławku.

W roku 2019 na zajęcia terapeutyczne do Warsztatu przyjęto 2 osoby.

2. Pracownicy WTZ.

W Warsztacie w 2019 roku zatrudnionych było 15 osób, tj: kierownik, księgowa, psycholog, 9 instruktorów terapii zajęciowej, rehabilitant, kierowca, sprzątaczką.

Udział pracowników w szkoleniach/konferencjach

Temat	Ilość osób
1. Kwalifikacje w zawodzie "Florysta".	2
2. Impresja kwiatowa.	2
3. Uzależnienie cyfrowe dzieci i młodzieży. Problem, zapobieganie, wspieranie,.	1
4. Obraz z efektem lustra.	2
5. Papuga - technika pouringu.	2

3. Działalność psychologa.

Zakres pracy psychologa w Warsztacie Terapii Zajęciowej w 2019 roku obejmował:

- ▲ przeprowadzenie wstępnych badań uczestników,
- ▲ przygotowanie diagnozy,
- ▲ współudział w badaniach uczestników niezbędnych do oceny postępów w rehabilitacji,
- ▲ opracowanie opinii psychologicznych,
- ▲ obserwacje uczestnicząca,
- ▲ zajęcia socjoterapeutyczne i edukacyjno-rewalidacyjne z osobami wymagającymi dodatkowego wsparcia w procesie terapii,
- ▲ cykl zajęć z komunikacji interpersonalnej,
- ▲ ról społecznych pełnionych w życiu ze szczególnym zwróceniem uwagi na przestrzeganie norm społecznych,
- ▲ oceny postępów w rozwoju społecznym i indywidualnym oraz ocenie programów terapeutycznych,
- ▲ wsparcia oraz pomocy w prowadzeniu zajęć w pracowniach WTZ.

Działania prowadzone w zakresie podniesienia kondycji psychicznej uczestników polegały na:

- ▲ prowadzeniu zajęć grupowych o charakterze socjoterapeutycznym według autorskiego programu,
- ▲ prowadzeniu zajęć indywidualnych i grupowych mających na celu kształtowanie umiejętności społeczno-kulturalnych i sprawnego funkcjonowania w środowisku społecznym,
- ▲ indywidualnych rozmowach z uczestnikami o sprawach dla nich trudnych zwłaszcza trudnościach w rozwiązywaniu konfliktów w rodzinie i grupie społeczności WTZ,
- ▲ uczeniu wyrażania i przyjmowania pozytywnej krytyki,
- ▲ uczeniu aktywnego słuchania siebie nawzajem i wyrażania pozytywnych informacji o innych oraz gotowości do udzielania pomocy słabszym,
- ▲ interwencji i mediacji w sytuacjach konfliktowych, w przypadkach trudności wychowawczych, nadpobudliwości emocjonalnej zmierzającej do niwelowania nieprawidłowych zachowań,

Ważną rolę w pracy psychologa odegrały również indywidualne spotkania z rodzicami /opiekunami.

Metody i formy stosowane przez psychologa doprowadziły do podniesienia umiejętności nawiązywania kontaktów z rówieśnikami, wzrostu świadomości siebie, podniesienia samooceny, umiejętności kontroli swoich emocji i odczytywania ich u innych osób, wzrostu bezpieczeństwa w różnych sytuacjach życiowych w rodzinie jak i poza nią oraz otwartości w kontaktach interpersonalnych struktury poziomej i pionowej.

4. Terapia zajęciowa.

W roku 2019 Warsztat realizował program rehabilitacji społecznej i zawodowej w oparciu o Indywidualne Programy Rehabilitacji i Terapii. Nadzrędnym celem było dążenie do osiągnięcia pełnej niezależności życiowej każdego uczestnika na miarę jego aktualnej możliwości i potrzeby. Program zakładał wdrażanie stopniowo nowych umiejętności, przy jednoczesnym utrwalaniu już nabytych.

Indywidualne programy rehabilitacji i terapii realizowane były przez uczestników w 7 pracowniach WTZ:

Lp.	Pracownie	Liczba osób
1	kucharska	13
2	plastyczna	13
3	komputerowo-poligraficzna	14
4	stolarsko-techniczna	7
5	aktywizacji zawodowej	12
6	krawiecko-rękodzielnicza	13
7	hafciarsko-zdobnicza	11

Terapia zajęciowa realizowana w Warsztacie miała na celu:

- ▲ nauczanie zaradności życiowej i umiejętności współżycia w grupie,
- ▲ pełnienie ról społecznych: w rodzinie i społeczeństwie,
- ▲ rozwój sprawności ruchowej i motoryki małej,
- ▲ przyswojenie przez uczestników wiadomości o otaczającym świecie, ich środowisku społecznym, przyrodniczym i technicznym,
- ▲ wdrożenie do przestrzegania bezpieczeństwa w różnych sytuacjach życiowych,
- ▲ przygotowanie do korzystania z różnorodnych form kulturalnego spędzania czasu wolnego oraz umiejętności samodzielnej organizacji czasu wolnego
- ▲ zdobycie jak największej samodzielności,
- ▲ nabycie kompetencji pracowniczych oraz prostych czynności zawodowych.

Priorytetem pracy rehabilitacyjnej z uczestnikami było osiągnięcie możliwie najlepszych, pozytywnych efektów w procesie terapii, zarówno pod względem społecznym jak i zawodowym.

W toku zajęć zwracano szczególną uwagę na doskonalenie takich czynności, jak:

- ▲ umiejętności samoobsługi w zakresie higieny osobistej,
- ▲ prace porządkowe w pracowni i otoczeniu WTZ,
- ▲ planowanie i przygotowanie posiłków,
- ▲ rozpoznawanie własnych potrzeb, poznawanie wartości pieniędzy, planowanie i dokonywanie zakupów osobistych,
- ▲ dyscyplinę podczas zajęć oraz przestrzeganie regulaminów,
- ▲ umiejętność planowania pracy i wykorzystanie materiałów.

5. Efekty.

Wymierne efekty terapii to prace wykonane przez uczestników w poszczególnych pracowniach, które prezentowane były :

- ▲ podczas przeglądu twórczości artystycznej osób niepełnosprawnych we Włocławku
- ▲ podczas kiermaszy okolicznościowych w WTZ i instytucjach kultury we Włocławku
- ▲ podczas Dni Włocławka
- ▲ stała wystawa w WTZ

W wyniku terapii zajęciowej w zakresie funkcjonowania zawodowego osiągnięto:

- ▲ rozwój umiejętności praktycznych,
- ▲ udoskonalono sposób wykonywania przedmiotów użytkowych i dekoracyjnych oraz różnych potraw,
- ▲ dbałości o swój warsztat pracy,
- ▲ samodzielność w przygotowaniu stanowiska pracy,
- ▲ wykształcono wytrwałość i samodzielność w realizacji zadania oraz nawyk oszczędzania materiałów,
- ▲ porozumienie i przestrzeganie regulaminu i zasad BHP,
- ▲ umiejętność współzycia i współpracy w zespole,
- ▲ poszanowanie własnej i cudzej pracy.

Dobre funkcjonowanie społeczne jest warunkiem osiągnięcia umiejętności zawodowych, w funkcjonowaniu społecznym uzyskano :

- ▲ zwiększenie umiejętności interpersonalnych i komunikowania się,
- ▲ umiejętność korzystania z różnych instytucji użyteczności publicznej,
- ▲ umiejętności rozumienia swoich praw i współpracy w grupie,
- ▲ umiejętność czytania znaków dotyczących ruchu ulicznego i drogi ewakuacyjnej w budynku WTZ,
- ▲ umiejętności pełnienia różnych ról społecznych,
- ▲ umiejętności zdobywania informacji i korzystania z niej,
- ▲ umiejętność korzystania z różnych form życia kulturalnego oraz organizowania czasu wolnego,
- ▲ umiejętność dokonywania wyborów i podejmowania decyzji, odpowiedzialności za siebie i innych,
- ▲ umiejętność zachowania w sytuacjach trudnych oraz konstruowania rozwiązywania problemów.

W roku sprawozdawczym Rada Programowa WTZ przy wykorzystaniu programu „Terapia” i testu PAC-1 i 2 dokonała oceny programu rehabilitacji i terapii (rocznej) 33 osób oraz oceniono 34 osób pod względem efektów uzyskanych podczas realizacji indywidualnego programu rehabilitacji i terapii (półroczna). Rada Programowa przedłużyła okres rehabilitacji 33 uczestnikom na następny rok.

Rada Programowa dokonała również w stosunku do 16 osób kompleksowej oceny realizacji indywidualnego programu rehabilitacji i terapii. Decyzją Rady Programowej 16 osobom przedłużono uczestnictwo w Warsztacie Terapii Zajęciowej ze względu na pozytywne rokowania co do przyszłych postępów w rehabilitacji i terapii.

Członkowie Rady ocenili pozytywnie możliwości i predyspozycje rozwoju społecznego i zawodowego 3 uczestnika dokonując oceny po okresie wstępnym.
Dla wszystkich uczestników opracowano indywidualne programy rehabilitacji i terapii.

**ROZLICZENIE FINANSOWE WARSZTATU TERAPII ZAJĘCIOWEJ
WE WŁOCŁAWKU ZA 2019 R.**

I KOSZTY DZIAŁALNOŚCI	PFRON	UM	RAZEM
1. Wynagrodzenia ,składki ZUS,FP	512.040,80	70.374,00	582.414,80
2. Odpis na ZFŚS	14.962,00	-	14.962,00
3. Materiały, energia, usługi materialne i niematerialne	36.999,96	-	36.999,96
4. Dowóz uczestników i eksploatacja samochodu	15.897,62	-	15.897,62
5. Szkolenia pracowników	2.101,80	-	2.101,80
6. Ubezpieczenie uczestników	392,62	-	392,62
7. Ubezpieczenie mienia	1.764,67	-	1.764,67
8. Trening ekonomiczny	15.400,00	-	15.400,00
9. Materiały do terapii	22.819,64	-	22.819,64
w tym kuchnia – 4.999,98			
10. Wycieczki	960,00	-	960,00
11. Dopuszczenie	10.006,99	-	10.006,99
OGÓLEM	633.346,10	70.374,00	703.720,10

Włocławek ,dn. 17.02.2020r.

Skarbnik Zarządu
[Podpis]
Adrianna Karolista

SEKRETARZ ZARZĄDU
[Podpis]
mgr Krystyna Afeltowicz

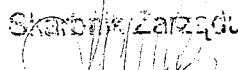
ROZLICZENIE ŚRODKÓW FINANSOWYCH OTRZYMANYCH NA DZIAŁALNOŚĆ WTZ WE WŁOCŁAWKU ZA 2019 ROK

Lp.	Wyszczególnienie	Stan środków na dzień 01.01.2019r.	Wpływ środków w 2019r.	Wydatki środków w 2019r.	Stan środków na dzień 31.12.2019r.
1.	ŚRODKI PFRON RAZEM		633.360,00	633.346,10	* 13,90
a)	otrzymane z MOPR		633.360,00	633.346,10	13,90
b)	odsetki bankowe	-	-	-	-
2.	ŚRODKI Z UM WŁOCŁAWEK	-	70.374,00	70.374,00	-
3.	ŚRODKI WŁASNE RAZEM	6.492,18	13.160,00	14.782,47	4.869,71
a	Sprzedaż wyrobów	6.012,18	7.480,00	8.622,47	4.869,71
b	Inne/wymienić/ darowizny	480,00	5.680,00	6.160,00	-
	OGÓLEM/1+2+3 /	6.492,18	716.894,00	718.502,57	4.883,61

+

*Saldo w kasie - 10,30

*Saldo w banku - 3,60

Skarbnik Zarządu

 Mirosława Kambiska

SEKRETNIK ZARZĄDU

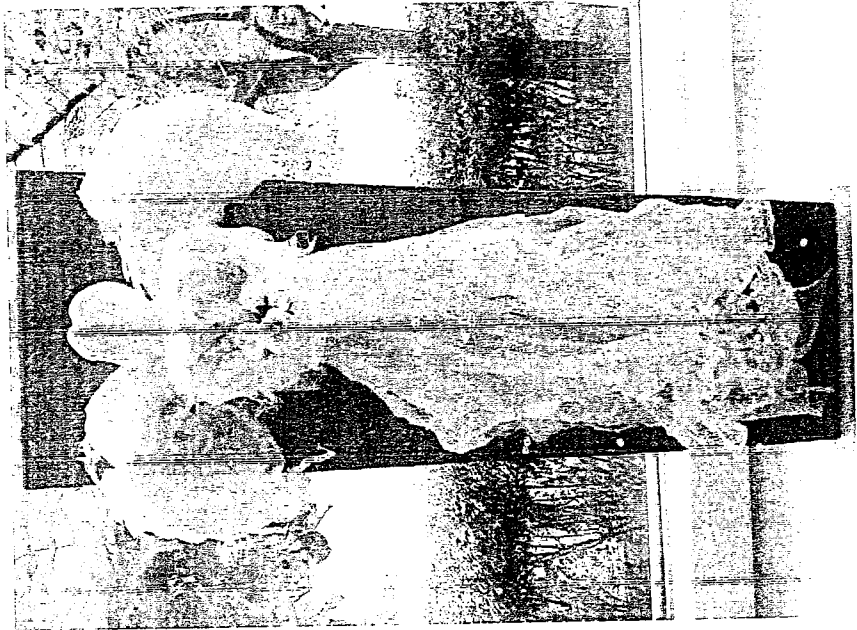
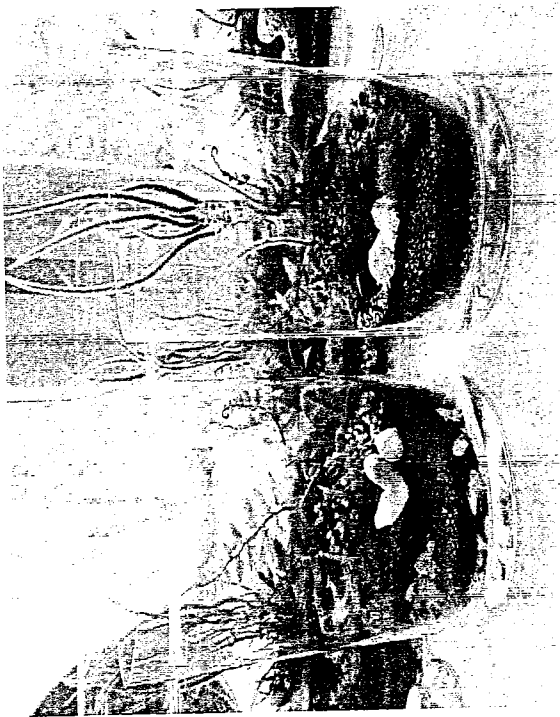
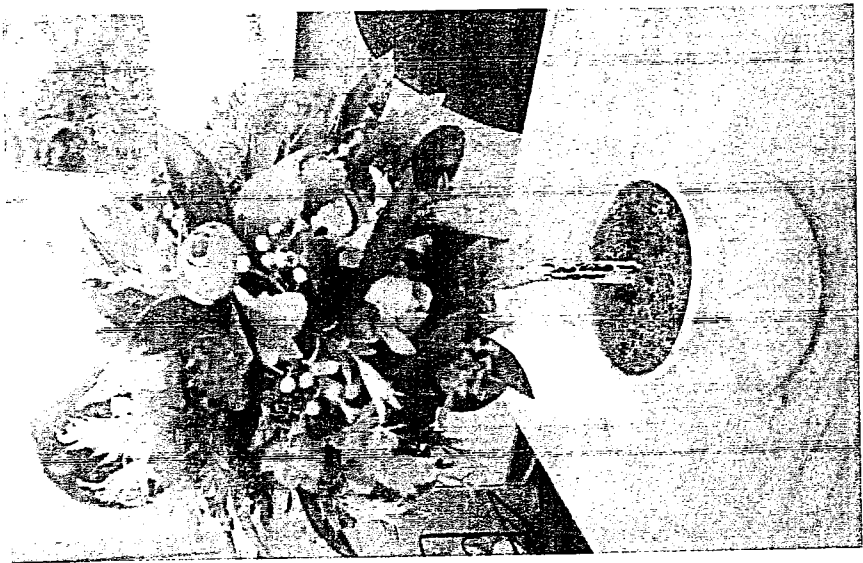
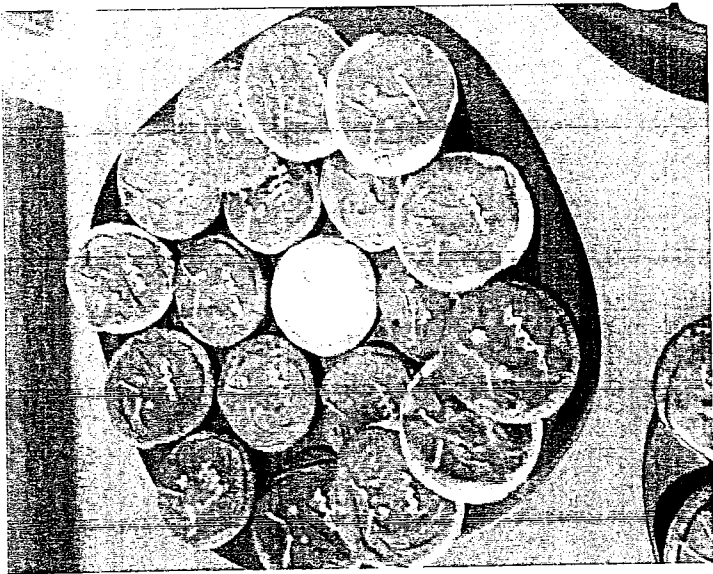
 mgr Krystyna Afeltowicz

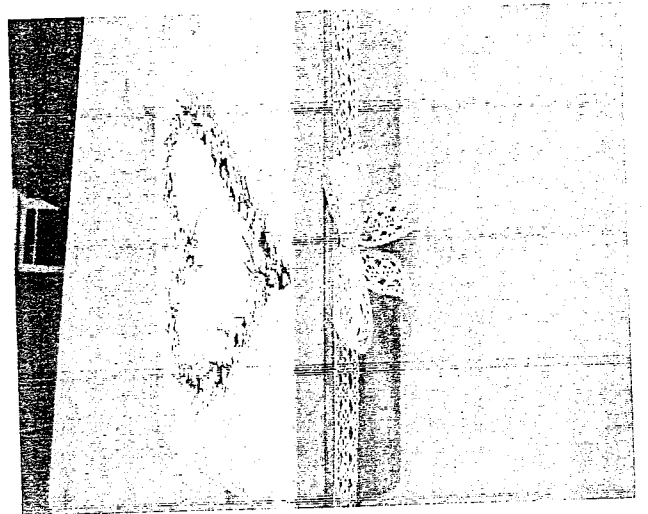
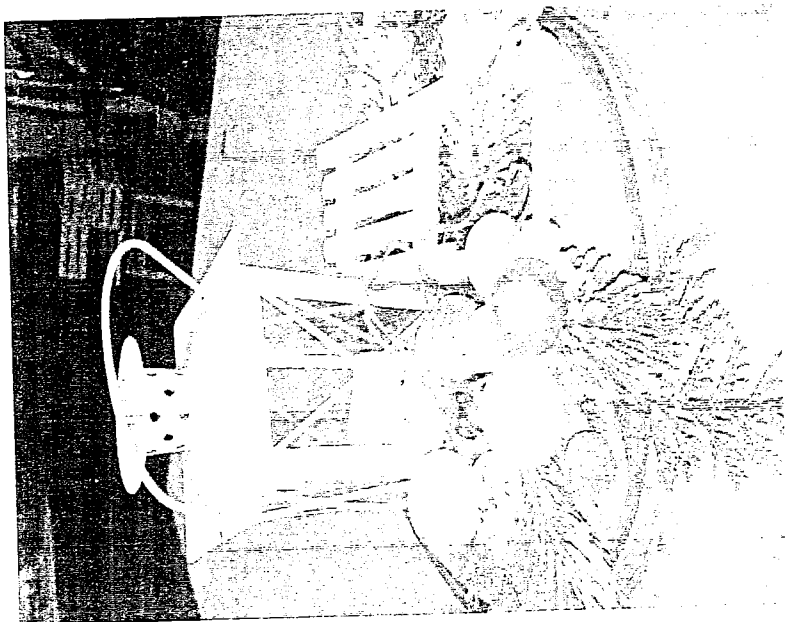
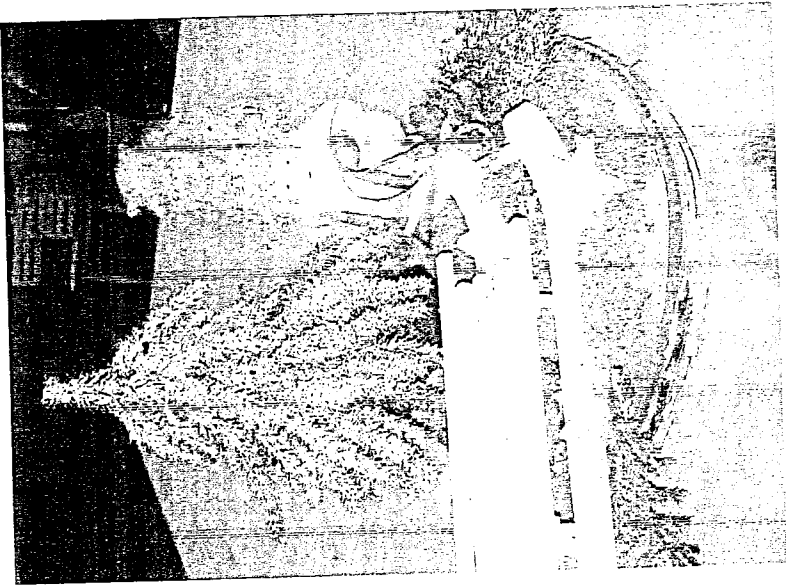
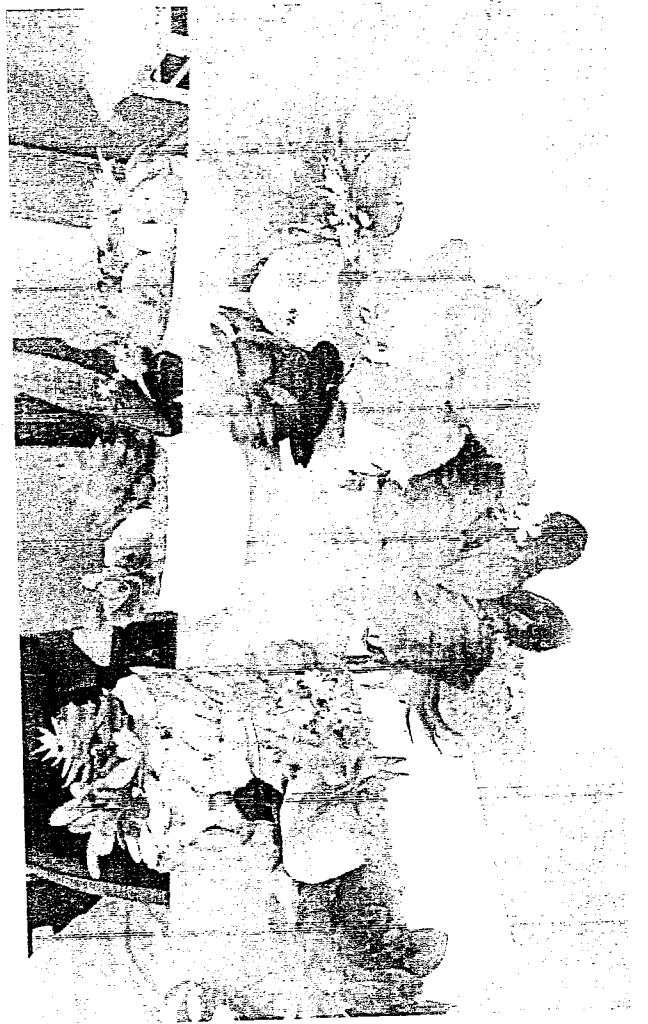
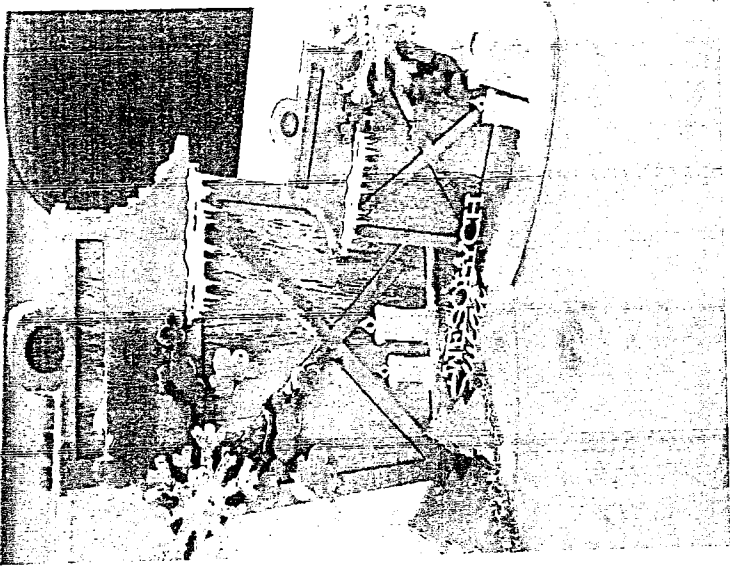
**Informacja z wydatkowania środków pochodzących ze sprzedaży
wyrobów wykonanych przez uczestników WTZ w ramach programu terapii
oraz pozyskanych darowizn w 2019 roku**

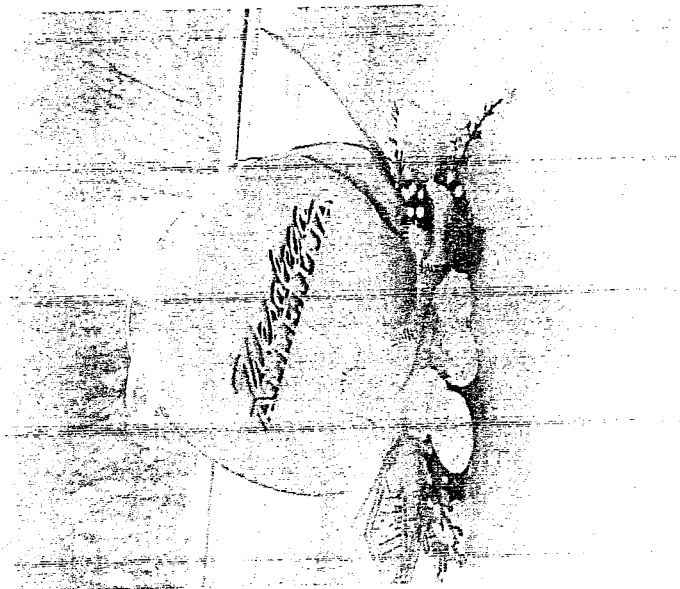
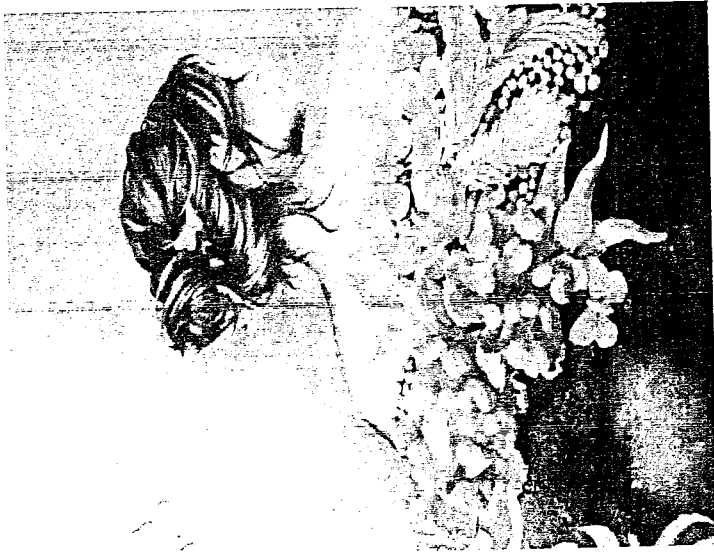
I Stan środków na dzień 01.01.2019r	- 6.492,18
w tym:	
- sprzedaż	6.012,18
- darowizny	480,00
1 . Wpływy	- 13.160,00
w tym:	
- sprzedaż	7.480,00
- darowizny	5.680,00
2 . Wydatki	- 14.782,47
w tym:	
- ze sprzedaży	8.622,47
- bal karnawałowy , zabawa andrzejkowa	- 4.760,88
- wycieczki do Bydgoszczy, Torunia, Płocka	- 3.138,38
- spotkania integracyjne : Halloween, Dzień Dziecka,	- 593,21
- wynajem stoiska promocyjnego	- 130,00
- z darowizn	6.160,00
- wycieczka do Trójmiasta	- 4.680,00
- materiały do terapii	- 859,40
- materiały do malowania pracowni	- 620,60
II Stan środków na 31.12.2019r.	- 4.869,71

Starszy Zarządu
[Podpis]
Kamila Karwowska

SEKRETARZ ZARZĄDU
[Podpis]
mgr Krystyna Afeltowicz







Według oceny rocznej 2019 uzyskano następujące wyniki:

Zdolność do samodzielnego wykonywania czynności życia codziennego w zakresie:

Sfery	Bez zmian	Wzrost	Spadek	Nie zna
pojęcie czasu	19 osób	-	-	16 osób
poruszanie się	33 osób	2 osoby	-	-
posiłki	33 osób	1 osoby	1 osoba	-
potrzeby fizjologiczne	36 osoby	-	-	-
sprawy codzienne	30 osób	4 osoby	1 osoba	-
techniki szkolne	25 osób	-	1 osoba	9 osób
toaleta	33 osób	2 osoby	-	-
ubieranie się	35 osób	-	1 spadek	-

Umiejętności interpersonalne w zakresie:

Sfera	Bez zmian	Wzrost	Spadek
Komunikacja i umiejętności	32 osób	2 osoby	-
uspołecznienie	30 osób	4 osoby	1 osoba

Stopień opanowania umiejętności niezbędnych do podjęcia zatrudnienia w zakresie:

Sfera	Bez zmian	Wzrost	Spadek
dojrzałość społeczna	33 osoby	2 osoby	-
motywacja	28 osób	4 osoby	3 osoby
sprawność psycho-fizyczna	30 osoby	4 osoby	1 osoba
umiejętności zawodowe	31 osób	3 osoby	1 spadek

Rehabilitacja zawodowa w zakresie:

Sfera	Bez zmian	Wzrost	Spadek
dysfunkcje	33 osób	2 osoby	-
materiał	29 osób	5 osób	1 osoba
przygotowanie do pracy	31 osób	4 osoby	-
realizacja projektu	30 osób	4 osoby	1 osoba
społeczność grupowa	28 osób	4 osoby	3 osoby

Każdy z uczestników posiada zróżnicowany potencjał i możliwość osiągnięcia poszczególnych umiejętności.

Jeśli dynamicznie osiąga umiejętności i wiedzę w sferze zawodowej, to umiejętności społeczne osiąga zdecydowanie wolniej, bądź na odwrót. Wynika to z barier psychofizycznych, sprawności motorycznej pogłębiających się deficytami (wzrok, słuch, mowa), pogarszającego się stanu zdrowia oraz czynników rodzinnych m. in. rozłąką z powodu długoterminowego wyjazdu bliskiej osoby, śmierci najbliższej osoby oraz braku tolerancji w rodzinie.

Skala oceny umiejętności uczestnika w programie „Terapia” jest mało zróżnicowana lecz w wyniku obserwacji Rada Programowa uważa, że uczestnicy w sposób zadowalający realizują zadania w zakresie samoobsługi. Starannie wykonują czynności higieniczne, ubierają się adekwatnie do warunków pogody, dbają o własny wygląd, potrafią samodzielnie lub

z pomocą planować potrzeby i je zrealizować, przyrządzić sobie prosty positek. Posiadają umiejętność korzystania z urządzeń domowych. Bezpiecznie poruszają się w ruchu ulicznym. Rosną ich kompetencje społeczne, poszerzają swoje zainteresowania, wypełniają coraz więcej ról społecznych. Dokonują właściwych wyborów, są pomocni i koleżeńscy, radzą sobie w trudnych sytuacjach, starają się samodzielnie rozwiązywać konflikty koleżeńskie, odpowiednio zachowują się w miejscach publicznych. Angażują się w różne formy życia kulturalnego w placówce.

W sferze zawodowej większość uczestników osiąga dobre rezultaty. Wielorakość profili pracowni w WTZ sprzyja rozwojowi zainteresowań. Uczestnicy w różnym stopniu posiadają znajomość przepisów bezpieczeństwa pracy. Na miarę swoich możliwości psychicznych znają narzędzia, posiadają umiejętność posługiwania się nimi, wykonują zleconą pracę, wnoszą swoje pomysły, posiadają szacunek do powierzonego materiału, współpracują z instruktorem, dbają o narzędzia, maszyny i stanowisko pracy. Kompetencje pracownicze: punktualność, odpowiedzialność, stosowanie regulaminu chociażby na poziomie pracowni cechuje większość uczestników.

Są wśród uczestników i tacy którym, ze względów psychofizycznych, realizacja minimum programowego sprawia duże trudności. W stosunku do nich instruktorzy stosują metodę indywidualizacji. Dobra atmosfera i wzajemne wsparcie sprzyja motywacji do działań.

Osiągnięcia uczestników WTZ wynikające z prowadzonej terapii zawodowej wg indywidualnych programów w pracowniach WTZ

W rehabilitacji zawodowej w pracowni aktywizacji zawodowej w 2019 roku brało udział łącznie 12 osób.

- ▲ Autoprezentacja (imię i nazwisko, data urodzenia, adres, imiona rodziców)
 - samodzielnie - 5 osób, z instruktorem - 0 osób, z pomocą - 4 osoby, nie opanował - 1 osoba, nie dotyczy - 2 osoby
- ▲ Zapisywanie danych osobowych na papierze (wypełnianie kwestionariusza)
 - samodzielnie - 5 osób, z instruktorem - 0 osób, z pomocą - 3 osoby, nie opanował - 2 osoby, nie dotyczy - 2 osoby
- ▲ Zapisywanie podstawowych danych osobowych przy użyciu komputera w programie OpenOffice
 - samodzielnie - 1 osoba, z instruktorem - 0 osób, z pomocą - 6 osób, nie opanował - 3 osoby, nie dotyczy - 2 osoby

- ▲ Określanie podstawowych dokumentów osobistych
 - samodzielnie - 2 osoby, z instruktażem - 0 osób, z pomocą - 7 osób, nie opanował - 1 osoba, nie dotyczy - 2 osoby
- ▲ Znajomość placówek użyteczności publicznej
 - samodzielnie - 0 osób, z instruktażem - 0 osób, z pomocą - 4 osoby, nie opanował - 6 osób, nie dotyczy - 2 osoby
- ▲ Znajomość zagadnień BHP (elementy ochronne, cel i przeznaczenie)
 - samodzielnie - 0 osób, z instruktażem - 0 osób, z pomocą - 4 osoby, nie opanował - 6 osób, nie dotyczy - 2 osoby
- ▲ Przygotowanie swojego stanowiska pracy
 - samodzielnie - 8 osób, z instruktażem - 0 osób, z pomocą - 4 osoby, nie opanował - 1 osoba, nie dotyczy - 2 osoby
- ▲ Wykonywanie prac porządkowych
 - samodzielnie - 8 osób, z instruktażem - 0 osób, z pomocą - 4 osoby, nie opanował - 0 osób, nie dotyczy - 0 osób
- ▲ Sposoby poszukiwania pracy określane przez uczestnika
 - samodzielnie - 3 osoby, z instruktażem - 6 osób, z pomocą - 0 osób, nie opanował - 1 osoba, nie dotyczy - 2 osoby
- ▲ Znajomość zagadnień kompetencji pracowniczych
 - samodzielnie - 5 osób, z instruktażem - 0 osób, z pomocą - 4 osoby, nie opanował - 1 osoba, nie dotyczy - 2 osoby
- ▲ Planowanie własnych wydatków i określanie potrzeb
 - samodzielnie - 2 osoby, z instruktażem - 3 osoby, z pomocą - 5 osób, nie opanował - 2 osoby, nie dotyczy - 1 osoba
- ▲ Robienie kart i ozdób o tematyce świątecznej
 - samodzielnie - 0 osób, z instruktażem - 2 osoby, z pomocą - 6 osób, nie opanował - 4 osoby, nie dotyczy - 2 osoby
- ▲ Uczestnik wymienia numery alarmowe
 - samodzielnie - 3 osoby, z instruktażem - 0 osób, z pomocą - 5 osób, nie opanował - 2 osoby, nie dotyczy - 2 osoby
- ▲ Uczestnik wymienia podstawowe rodzaje zawodów
 - samodzielnie - 6 osób, z instruktażem - 0 osób, z pomocą - 3 osoby, nie opanował - 3 osoby, nie dotyczy - 0 osób
- ▲ Uczestnik realizuje powierzoną pracę w określonym czasie przez instruktora
 - samodzielnie - 1 osoba, z instruktażem - 0 osób, z pomocą - 7 osób, nie opanował - 4 osoby, nie dotyczy - 0 osób

W rehabilitacji zawodowej w pracowni **komputerowo - poligraficznej** w 2019 roku brało udział łącznie **14 osób**.

- ▲ Nazywanie i wskazywanie najważniejszych oraz dodatkowych elementów zestawu komputerowego
 - samodzielnie - 7 osób, z instruktażem - 1 osoba, z pomocą - 4 osoby, nie opanował - 0 osób, nie dotyczy - 2 osoby

- ▲ Uruchamianie oraz zamykanie komputera oraz programów w systemie Windows
 - samodzielnie - 9 osób, z instruktażem - 0 osób, z pomocą - 3 osoby, nie opanował - 0 osób, nie dotyczy - 3 osób
- ▲ Nazywanie, wskazywanie oraz prawidłowe użycie najważniejszych klawiszy funkcyjnych na klawiaturze (Enter, Spacja, Backspace, Alt, Capslock, Shift)
 - samodzielnie - 1 osoba, z instruktażem - 6 osób, z pomocą - 3 osoby, nie opanował - 0 osób, nie dotyczy - 4 osób
- ▲ Wykonywanie podstawowych operacji na oknie programu np. zminimalizowanie, zmniejszanie, zwiększanie, zamykanie
 - samodzielnie - 7 osób, z instruktażem - 1 osoba, z pomocą - 0 osób, nie opanował - 0 osób, nie dotyczy - 6 osób
- ▲ Odwzorowywanie dokumentów tekstowych w programie OpenOffice oraz Microsoft Word
 - samodzielnie - 5 osób, z instruktażem - 3 osoby, z pomocą - 1 osoba, nie opanował - 0 osób, nie dotyczy - 5 osób
- ▲ Wykonywanie podstawowych operacji z tekstem np. Pogrubianie, pochylenie, kursywa, zmiana rodzaju i nazwy czcionki, zmiana koloru czcionki, wyrównanie tekstu do prawej i do środka
 - samodzielnie - 5 osób, z instruktażem - 1 osoba, z pomocą - 2 osoby, nie opanował - 0 osób, nie dotyczy - 6 osób
- ▲ Wykonywanie podstawowych operacji na blokach np. zaznaczać, kopiować, wklejać, wycinać, usuwać
 - samodzielnie - 0 osób, z instruktażem - 3 osoby, z pomocą - 3 osoby, nie opanował - 0 osób, nie dotyczy - 8 osób
- ▲ Kopiowanie rysunku, obrazu do dokumentu tekstowego przy użyciu opcji „kopiuj” i „wklej”
 - samodzielnie - 3 osoby, z instruktażem - 1 osoba, z pomocą - 0 osób, nie opanował - 1 osoba, nie dotyczy - 9 osób
- ▲ Zapisywanie dokumentów w katalogu przy użyciu funkcji „Zapisz jako” lub „Zapisz”
 - samodzielnie - 0 osób, z instruktażem - 2 osoby, z pomocą - 4 osoby, nie opanował - 1 osoba, nie dotyczy - 7 osób
- ▲ Odszukać i otworzyć wcześniej zapisany plik
 - samodzielnie - 0 osób, z instruktażem - 6 osób, z pomocą - 3 osoby,
- ▲ Wykonywanie rysunków w programie Paint przy użyciu poznanych narzędzi przyborka tego programu (pędzel, ołówki, gumka, tekst, wypełnienie kolorem, weź kolor, areograf, lupa)
 - samodzielnie - 0 osób, z instruktażem - 5 osób, z pomocą - 3 osoby, nie opanował - 2 osoby, nie dotyczy - 4 osoby
- ▲ Wyszukiwanie informacji w internecie za pomocą wyszukiwarki Google
 - samodzielnie - 2 osoby, z instruktażem - 4 osoby, z pomocą - 2 osoby, nie opanował - 0 osób, nie dotyczy - 6 osób
- ▲ Prawidłowe posługiwanie się bindownicą
 - samodzielnie - 0 osób, z instruktażem - 0 osób, z pomocą - 4 osoby, nie opanował - 3 osoby, nie dotyczy - 7 osób
- ▲ Drukowanie dokumentów tekstowych
 - samodzielnie - 0 osób, z instruktażem - 2 osoby, z pomocą - 6 osób, nie opanował - 2 osoby, nie dotyczy - 4 osoby

- ▲ Prawidłowe posługiwanie się gilotyną
 - samodzielnie - 0 osób, z instruktażem - 0 osób, z pomocą - 5 osób, nie opanował - 2 osoby, nie dotyczy - 7 osób
- ▲ Prawidłowo posługuje się laminatorem
 - samodzielnie - 0 osób, z instruktażem - 0 osób, z pomocą - 5 osób, nie opanował - 2 osoby, nie dotyczy - 7 osób
- ▲ Wstawianie i formatowanie tabeli w programie OpenOffice
 - samodzielnie - 0 osób, z instruktażem - 1 osoba, z pomocą - 2 osoby, nie opanował - 2 osoby, nie dotyczy - 9 osób

W rehabilitacji zawodowej w pracowni **kucharskiej** w 2019 roku brało udział łącznie **13 osób**.

- ▲ Samodzielne przygotowywanie stanowiska pracy
 - samodzielnie - 6 osób, z instruktażem - 3 osoby z pomocą - 4 osoby, nie opanował - 0 osób, nie dotyczy - 0 osób
- ▲ Samodzielne przygotowywanie kanapek
 - samodzielnie - 13 osób, z instruktażem - 0 osób, z pomocą - 0 osób, nie opanował - 0 osób, nie dotyczy - 0 osób
- ▲ Samodzielne parzenie napojów
 - samodzielnie - 4 osoby, z instruktażem - 0 osób, z pomocą - 3 osoby, nie opanował - 1 osoba, nie dotyczy - 5 osób
- ▲ Samodzielne rozdrabnianie artykułów spożywczych
 - samodzielnie - 9 osób, z instruktażem - 4 osoby, z pomocą - 3 osoby, nie opanował - 1 osoba, nie dotyczy - 0 osób
- ▲ Samodzielne przygotowywanie wywaru do zup
 - samodzielnie - 0 osób, z instruktażem - 1 osoba, z pomocą - 7 osób, nie opanował - 0 osób, nie dotyczy - 5 osób
- ▲ Samodzielne przygotowanie potrawy z półfabrykatów
 - samodzielnie - 1 osoba, z instruktażem - 2 osoby, z pomocą - 10 osób, nie opanował - 0 osób, nie dotyczy - 2 osób
- ▲ Poprawne posługiwanie się terminologią fachową
 - samodzielnie - 1 osoba, z instruktażem - 4 osoby, z pomocą - 5 osób, nie opanował - 1 osoba, nie dotyczy - 2 osoby
- ▲ Samodzielne odmierzenie składników za pomocą wagi kuchennej
 - samodzielnie - 0 osób, z instruktażem - 1 osoba, z pomocą - 4 osoby, nie opanował - 5 osób, nie dotyczy - 3 osoby
- ▲ Poprawne rozpoznawanie sprzętu kuchennego ręcznego
 - samodzielnie - 4 osoby, z instruktażem - 4 osoby, z pomocą - 3 osoby, nie opanował - 2 osoby, nie dotyczy - 2 osób
- ▲ Rozpoznawanie sprzętu kuchennego zmechanizowanego
 - samodzielnie - 4 osoby, z instruktażem - 4 osoby, z pomocą - 2 osoby, nie opanował - 1 osoba, nie dotyczy - 2 osób

- ▲ Poprawne zmywanie naczyń stołowych i kuchennych
 - samodzielnie - 7 osób, z instruktażem - 1 osoba, z pomocą - 2 osoby, nie opanował - 2 osoby, nie dotyczy - 1 osoba
- ▲ Poprawne nazewnictwo i stosowanie detergentów
 - samodzielnie - 3 osoby, z instruktażem - 6 osób, z pomocą - 2 osoby, nie opanował - 1 osoba, nie dotyczy - 1 osoba
- ▲ Wykonywanie prac porządkowych
 - samodzielnie - 5 osób, z instruktażem - 2 osoby, z pomocą - 5 osób, nie opanował - 0 osób, nie dotyczy - 1 osoba
- ▲ Samodzielne przestrzeganie przepisów BHP
 - samodzielnie - 0 osób, z instruktażem - 5 osób, z pomocą - 6 osób, nie opanował - 2 osoby, nie dotyczy - 0 osób

W rehabilitacji zawodowej w **pracowni stolarsko-technicznej** w 2019 roku brało udział łącznie **7 osób**.

- ▲ Właściwa organizacja stanowiska pracy
 - samodzielnie - 2 osoby, z instruktażem - 3 osoby, z pomocą - 2 osoby, nie opanował - 0 osób, nie dotyczy - 0 osób
- ▲ Przestrzeganie przepisów BHP
 - samodzielnie - 3 osoby, z instruktażem - 3 osoby, z pomocą - 1 osoba, nie opanował - 0 osób, nie dotyczy - 0 osób
- ▲ Używanie odzieży ochronnej
 - samodzielnie - 5 osób, z instruktażem - 2 osoby, z pomocą - 0 osób, nie opanował - 0 osób, nie dotyczy - 0 osób
- ▲ Posługiwanie się narzędziami ręcznymi
 - samodzielnie - 3 osoby, z instruktażem - 3 osoby, z pomocą - 1 osoba, nie opanował - 0 osób, nie dotyczy - 0 osób
- ▲ Obróbka powierzchni płaskich
 - samodzielnie - 6 osób, z instruktażem - 1 osoba, z pomocą - 0 osób, nie opanował - 0 osób, nie dotyczy - 0 osób
- ▲ Obróbka powierzchni kształtowych
 - samodzielnie - 2 osoby, z instruktażem - 1 osoba, z pomocą - 4 osoby, nie opanował - 0 osób, nie dotyczy - 0 osób
- ▲ Posługiwanie się elektronarzędziami: wiertarka, wyrzynarka, piła tarczowa, wkrętarka, kosiarka elektryczna
 - samodzielnie - 1 osoba,, z instruktażem - 0 osób, z pomocą - 3 osoby, nie opanował - 0 osób, nie dotyczy - 3 osoby
- ▲ Prace w ogrodzie WTZ
 - samodzielnie - 3 osoby, z instruktażem - 4 osoby, z pomocą - 0 osób, nie opanował - 0 osób, nie dotyczy - 0 osób
- ▲ Malowanie pędzlem
 - samodzielnie - 4 osoby, z instruktażem - 2 osoby, z pomocą - 1 osoba, nie opanował - 0 osób, nie dotyczy - 0 osób

- ▲ Wykonywanie ram
 - samodzielnie - 1 osoba, z instruktażem - 1 osoba, z pomocą - 5 osób, nie opanował - 0 osób, nie dotyczy - 0 osób
- ▲ Oprawa prac w ramy
 - samodzielnie - 1 osoba, z instruktażem - 1 osoba, z pomocą - 5 osób, nie opanował - 0 osób, nie dotyczy - 0 osób
- ▲ Wykonywanie obudowy do zegara
 - samodzielnie - 1 osoba, z instruktażem - 2 osoby, z pomocą - 4 osoby, nie opanował - 0 osób, nie dotyczy - 0 osób
- ▲ Wykonanie półki
 - samodzielnie - 0 osób, z instruktażem - 1 osoba, z pomocą - 3 osoby, nie opanował - 3 osoby, nie dotyczy - 0 osób
- ▲ Dobór materiałów do zadania
 - samodzielnie - 1 osoba, z instruktażem - 3 osoby, z pomocą - 3 osoby, nie opanował - 0 osób, nie dotyczy - 0 osób
- ▲ Dobór narzędzi do zadania
 - samodzielnie - 1 osoba, z instruktażem - 3 osoby, z pomocą - 3 osoby, nie opanował - 0 osób, nie dotyczy - 0 osób
- ▲ Wykonanie dekoracji świątecznych
 - samodzielnie - 1 osoba, z instruktażem - 4 osoby, z pomocą - 5 osób, nie opanował - 0 osób, nie dotyczy - 0 osób
- ▲ Wykonanie świecznika
 - samodzielnie - 1 osoba, z instruktażem - 3 osoby, z pomocą - 2 osoby, nie opanował - 0 osób, nie dotyczy - 0 osób
- ▲ Wymiarowanie przedmiotów
 - samodzielnie - 0 osób, z instruktażem - 1 osoba, z pomocą - 1 osoba, nie opanował - 0 osób, nie dotyczy - 5 osób

W rehabilitacji zawodowej w pracowni **krawiecko-rękodzielniczej** w 2013 roku brało udział łącznie **11 osób**.

- ▲ Przestrzeganie przepisów BHP w pracowni
 - samodzielnie - 0 osób, z instruktażem - 2 osoby, z pomocą - 10 osób, nie opanował - 0 osób, nie dotyczy - 1 osoba
- ▲ Używanie odzieży ochronnej podczas wykonywania brudzących prac
 - samodzielnie - 0 osób, z instruktażem - 7 osób, z pomocą - 5 osób, nie opanował - 0 osób, nie dotyczy - 1 osoba
- ▲ Prawidłowe nazywanie narzędzi i materiałów
 - samodzielnie - 2 osoby, z instruktażem - 2 osoby, z pomocą - 5 osób, nie opanował - 0 osób, nie dotyczy - 4 osób
- ▲ Prawidłowy dobór narzędzi do wykonywanej pracy
 - samodzielnie - 5 osób, z instruktażem - 2 osoby, z pomocą - 4 osoby, nie opanował - 0 osób, nie dotyczy - 2 osoby

- ▲ Przygotowywanie samodzielne stanowiska pracy
 - samodzielnie - 5 osób, z instruktażem - 3 osoby, z pomocą - 4 osoby, nie opanował - 0 osób, nie dotyczy - 1 osoba
- ▲ Przygotowywanie samodzielne stanowiska do prasowania
 - samodzielnie - 4 osoby, z instruktażem - 2 osoby, nie opanował - 0 osób, nie dotyczy - 5 osób
- ▲ Prawidłowe prasowanie ścierek i ręczników
 - samodzielnie - 3 osoby, z instruktażem - 1 osoba, z pomocą - 3 osoby, nie opanował - 0 osób, nie dotyczy - 6 osób
- ▲ Prawidłowe składanie wyprasowanych ściereczek i ręczników
 - samodzielnie - 4 osoby, z instruktażem - 1 osoba, z pomocą - 6 osób, nie opanował - 0 osób, nie dotyczy - 2 osób
- ▲ Nawlekanie igły i korali
 - samodzielnie - 4 osoby, z instruktażem - 3 osoby, z pomocą - 2 osoby, nie opanował - 0 osób, nie dotyczy - 4 osób
- ▲ Podkładanie brzegów materiałów
 - samodzielnie - 4 osoby, z instruktażem - 0 osób z pomocą - 7 osób, nie opanował - 0 osób, nie dotyczy - 2 osób
- ▲ Mocowanie podłożonego brzegu materiału za pomocą fastrygi
 - samodzielnie - 4 osoby, z instruktażem - 0 osób, z pomocą - 7 osób, nie opanował - 0 osób, nie dotyczy - 2 osób
- ▲ Przyszywanie guzików
 - samodzielnie - 6 osób, z instruktażem - 0 osób, z pomocą - 5 osób, nie opanował - 0 osób, nie dotyczy - 2 osób
- ▲ Dobieranie odpowiedniego koloru nici do koloru guzika
 - samodzielnie - 6 osób, z instruktażem - 0 osób, z pomocą - 5 osób, nie opanował - 0 osób, nie dotyczy - 2 osób
- ▲ Haftowanie krzyżkowe
 - samodzielnie - 2 osoby, z instruktażem - 3 osoby, z pomocą - 2 osoby, nie opanował - 0 osób, nie dotyczy - 0
- ▲ Haftowanie pętelkowe
 - samodzielnie - 6 osób, z instruktażem - 0 osób, z pomocą - 2 osoby, nie opanował - 0 osób, nie dotyczy - 5 osób
- ▲ Haftowanie łańcuszkiem
 - samodzielnie - 2 osoby, z instruktażem - 0 osób, z pomocą - 9 osób, nie opanował - 0 osób, nie dotyczy - 2 osoby

W rehabilitacji zawodowej w pracowni **plastycznej** w 2019 roku brało udział łącznie **13 osób**.

- ▲ Samodzielne przygotowywanie stanowiska pracy, utrzymanie na nim porządku
 - samodzielnie - 3 osoby, z instruktażem - 6 osób, z pomocą - 4 osoby, nie opanował - 0 osób, nie dotyczy - 0 osób

- ▲ Wykonywanie półproduktów, robienie podkładu farbą akrylową na różnych powierzchniach / szkło, drewno, metal, gips /
 - samodzielnie - 3 osoby, z instruktażem - 2 osoby, z pomocą - 0 osób nie opanował - 0 osób, nie dotyczy - 8 osób
- ▲ Malowanie różnymi farbami
 - samodzielnie - 6 osób, z instruktażem - 4 osoby, z pomocą - 3 osoby, nie opanował - 0 osób, nie dotyczy - 2 osób
- ▲ Znajomość przepisów BHP (używanie odzieży ochronnej)
 - samodzielnie - 4 osoby, z instruktażem - 0 osób, z pomocą - 9 osób, nie opanował - 0 osób, nie dotyczy - 0 osób
- ▲ Posługiwanie się podstawowymi narzędziami w pracowni plastycznej
 - samodzielnie - 13 osób, z instruktażem - 0 osób, z pomocą - 0 osób, nie opanował - 0 osób, nie dotyczy - 0 osób
- ▲ Posługiwanie się materiałem znajdującym się w pracowni
 - samodzielnie - 9 osób, z instruktażem - 0 osób, z pomocą - 4 osoby, nie opanował - 0 osób, nie dotyczy - 0 osób
- ▲ Czynności porządkowe w pracowni
 - samodzielnie - 7 osób, z instruktażem - 4 osoby, z pomocą - 2 osoby, nie opanował - 0 osób, nie dotyczy - 0 osób
- ▲ Wykonywanie stroików ilościowościowych
 - samodzielnie - 4 osoby, z instruktażem - 0 osób, z pomocą - 0 osób, nie opanował - 0 osób, nie dotyczy - 9 osób
- ▲ Wykonywanie obrazów Powertex
 - samodzielnie - 3 osoby, z instruktażem - 0 osób, z pomocą - 0 osób, nie opanował - 0 osób, nie dotyczy - 10 osób
- ▲ Oklejanie butelek, słoików rzemykiem/szurkiem
 - samodzielnie - 4 osoby, z instruktażem - 3 osoby, z pomocą - 6 osób, nie opanował - 0 osób, nie dotyczy - 0 osób
- ▲ Wykonanie obrazu kulkami z bibuły
 - samodzielnie - 5 osób, z instruktażem - 6 osób, z pomocą - 2 osoby, nie opanował - 0 osób, nie dotyczy - 0 osób
- ▲ Zdobienie przedmiotów użytkowych techniką decoupage / wszystkie etapy od zrobienia podkładu do etapu końcowego - lakierowanie
 - samodzielnie - 2 osoby, z instruktażem - 0 osób, z pomocą - 0 osób, nie opanował - 0 osób, nie dotyczy - 11 osób
- ▲ Formowanie z masy solnej, plasteliny, masy porcelanowej, gliny
 - samodzielnie - 7 osób, z instruktażem - 0 osób, z pomocą - 6 osób, nie opanował - 0 osób, nie dotyczy - 0 osób
- ▲ Wykonywanie półproduktów o tematyce ilościowościowej
 - samodzielnie - 4 osoby, z instruktażem - 0 osób, z pomocą - 0 osób, nie opanował - 0 osób, nie dotyczy - 9 osób
- ▲ Malowanie obrazów na płótnie
 - samodzielnie - 1 osoba, z instruktażem - 0 osób, z pomocą - 0 osób, nie opanował - 0 osób, nie dotyczy - 12 osób

- ▲ Opanowanie techniki Pouringu
 - samodzielnie - 2 osoby, z instruktażem - 0 osób, z pomocą - 0 osób, nie opanował - 0 osób, nie dotyczy - 11 osób
 - ▲ Dbalność o powierzony materiał i narzędzia znajdujące się w pracowni
 - samodzielnie - 5 osób, z instruktażem - 4 osoby, z pomocą - 4 osoby, nie opanował - 0 osób, nie dotyczy - 0 osób
- W rehabilitacji zawodowej w pracowni **hafciarsko - zdobniczej** w 2019 roku brało udział łącznie **11 osób**.
- ▲ Zdobienie przedmiotów użytkowych techniką decoupage (wszystkie etapy od zrobienia podkładu do etapu końcowego
 - samodzielnie - 3 osoby, z instruktażem - 2 osoby, z pomocą - 0 osób, nie opanował - 0 osób, nie dotyczy - 6 osób
 - ▲ Szlifowanie i malowanie odlewów gipsowych, dbając przy tym o estetykę wykonanej pracy
 - samodzielnie - 6 osób, z instruktażem - 2 osoby, z pomocą - 0 osób, nie opanował - 0 osób, nie dotyczy - 3 osób
 - ▲ Malowanie styropianowych motywów świątecznych (wielkanocnych i bożonarodzeniowych)
 - samodzielnie - 6 osób, z instruktażem - 2 osoby, z pomocą - 0 osób, nie opanował - 0 osób, nie dotyczy - 3 osoby
 - ▲ Formowanie z masy solnej, plasteliny, masy porcelanowej
 - samodzielnie - 8 osób, z instruktażem - 3 osoby, z pomocą - 0 osób, nie opanował - 0 osób, nie dotyczy - 0 osób
 - ▲ Wyklejanie obrazów kamieniami akwarystycznymi
 - samodzielnie - 2 osoby, z instruktażem - 0 osób, z pomocą - 0 osób, nie opanował - 0 osób, nie dotyczy - 9 osób
 - ▲ Wykonywanie półproduktów, robienie podkładu farba akrylową na różnych powierzchniach (szkło, drewno, gips)
 - samodzielnie - 4 osoby, z instruktażem - 2 osoby, z pomocą - 1 osoba, nie opanował - 0 osób, nie dotyczy - 4 osób
 - ▲ Przygotowywanie swojego stanowiska pracy, utrzymanie na nim porządku
 - samodzielnie - 8 osób, z instruktażem - 2 osoby, z pomocą - 1 osoba, nie opanował - 0 osób, nie dotyczy - 4 osoby
 - ▲ Dbalność o powierzony materiał i narzędzia znajdujące się w pracowni
 - samodzielnie - 6 osób, z instruktażem - 3 osoby, z pomocą - 2 osoby, nie opanował - 0 osób, nie dotyczy - 0 osób
 - ▲ Znajomość przepisów BHP (używanie odzieży ochronnej)
 - samodzielnie - 7 osób, z instruktażem - 3 osoby, z pomocą - 1 osoba, nie opanował - 0 osób, nie dotyczy - 0 osób
 - ▲ Czynności porządkowe w pracowni
 - samodzielnie - 7 osób, z instruktażem - 3 osoby, z pomocą - 1 osoba, nie opanował - 0 osób, nie dotyczy - 0 osób
 - ▲ Filcowanie na mokrą (pierwszy etap sfilcowania wełny)
 - samodzielnie - 9 osób, z instruktażem - 2 osoby, z pomocą - 0 osób, nie opanował - 0 osób, nie dotyczy - 0 osób
 - ▲ Opanowanie techniki Powertex
 - samodzielnie - 2 osoby, z instruktażem - 2 osoby, z pomocą - 0 osób, nie opanował - 0 osób, nie dotyczy - 7 osób

- ▲ Haft krzyżkowy
 - samodzielnie - 1 osoba, z instruktażem - 0 osób, z pomocą - 0 osób, nie opanował - 0 osób, nie dotyczy - 10 osób
- ▲ Haft koralikowy
 - samodzielnie - 1 osoba, z instruktażem - 0 osób, z pomocą - 0 osób, nie opanował - 0 osób, nie dotyczy - 10 osób
- ▲ Prace wykonywane przy pomocy wypalarki (dbanie przy tym o BHP)
 - samodzielnie - 3 osoby, z instruktażem - 0 osób, z pomocą - 0 osób, nie opanował - 0 osób, nie dotyczy - 8 osób
- ▲ Wykonanie prac z użyciem techniki Pouringu
 - samodzielnie - 2 osoby, z instruktażem - 1 osoba, z pomocą - 0 osób, nie opanował - 0 osób, nie dotyczy - 8 osób
- ▲ Posługiwanie się podstawowymi narzędziami znajdującymi się w pracowni
 - samodzielnie - 11 osób, z instruktażem - 0 osób z pomocą - 0 osób, nie opanował - 0 osób, nie dotyczy - 0 osób
- ▲ Posługiwanie się podstawowymi materiałami znajdującymi się w pracowni
 - samodzielnie - 11 osób, z instruktażem - 0 osób, z pomocą - 0 osób, nie opanował - 0 osób, nie dotyczy - 0 osób
- ▲ Zdobienie przedmiotów użytkowych decoupage 3D sospesso
 - samodzielnie - 0 osób, z instruktażem - 3 osoby, z pomocą - 0 osób, nie opanował - 0 osób, nie dotyczy - 8 osób
- ▲ Filcowanie na sucho igłami do filcowania na styropianowych modelach
 - samodzielnie - 1 osoba, z instruktażem - 0 osób z pomocą - 10 osób, nie opanował - 0 osób, nie dotyczy - 0 osób

6. Trening ekonomiczny.

Jedną z form rehabilitacji społecznej był trening ekonomiczny. Realizowany był on według Regulaminu i zasad ustalonych przez Radę Programową. W treningu ekonomicznym brali udział wszyscy uczestnicy. Trening prowadzony był przez instruktorów terapii ze środków finansowych przeznaczonych na ten cel. Uczestnicy otrzymywali kwotę 40 złoty z przeznaczeniem na wcześniej określone przez siebie potrzeby.

Realizacja treningu odbywała się w formie pieniężnej poprzez dokonywanie zakupów, zakup biletu do kina teatru oraz regulowanie rachunku w kawiarni. Ta forma treningu miała także miejsce w WTZ podczas organizowanych kiermaszy świątecznych. Wykorzystując bezpieniężną formę treningu, uczestnicy uczyli się określać wartość pieniądza i racjonalnego gospodarowania nim, hierarchii i określania swoich potrzeb, rozpoznawania towarów na półkach sklepowych, poruszania się po sklepie samoobsługowym, wyszukiwania towaru.

Wśród 33 ocenionych osób:

zna nominały – 16 osób, nie zna nominałów – 20 osób

zna wartość pieniądza – 10 osób, nie zna wartości – 26 osób

określa potrzeby samodzielnie – 8 osób, z pomocą – 15 osób, nie określa – 13 osób.

Postępy poczyniło - 3 osoby

7. Aktywizacja zawodowa.

W ramach aktywizacji zawodowej uczestnicy zajęć WTZ spotkali się z doradcą zawodowym, uczestniczyli w zajęciach aktywizujących zawodowo w WTZ prowadzonych przez instruktora terapii zajęciowej pracowni aktywizacji zawodowej. Byli w Powiatowym Urzędzie Pracy we Włocławku. Grupowo odwiedzili Urząd Miasta Włocławek poznając punkt obsługi mieszkańców i lokalizację niektórych pomieszczeń. Odwiedzili także przychodnię lekarską, gdzie poznali proces rejestracji do lekarza. Podczas realizacji treningu ekonomicznego w sklepach poznali prace sprzedawcy.

8. Rehabilitacja ruchowa.

Zajęcia rehabilitacji ruchowej prowadzone były zarówno w formie indywidualnej, jak i grupowej, w zależności od schorzeń i oraz potrzeb danego uczestnika. Zajęcia w sali obejmowały: ćwiczenia czynne-wolne, wzmacniające, oporowe, masaż ręczny, gimnastykę korekcyjną, ogólnokondycyjną, ćwiczenia na sprężenie siłowym, rehabilitacyjnym, z przyborami, gry i zabawy ruchowe. Do zajęć wykorzystywano: drabinki, materace, UGUL z oprzyrządowaniem, stepper, kolumnę przysięcinną, rowery, bieżnię, orbitrek oraz przybory (np. piłki, woreczki, hantle, rzutki, balony, szarfy, kręgle). Formy ćwiczeń ruchowych na powietrzu to: spacer, Nordic-Walking, ćwiczenia oddechowe w Wieńcu, gra w piłkę, gry ruchowo-sportowe. Dużą aktywność ruchową uczestnicy mieli zapewnioną na dyskotekach oraz podczas przygotowań do udziału w imprezach sportowych. Uczestników wdrażano do samodzielności w planowaniu aktywnego wypoczynku, nawyków higienicznych, czynności organizacyjno-porządkowych w sali rehabilitacyjnej i wypoczynkowej oraz szatni, dbałości o sprzęt sportowy i rehabilitacyjny oraz bezpiecznego korzystania z niego, do wzajemnej pomocy i współdziałania w grupie.

W ramach zajęć ruchowych uczestnicy WTZ uczestniczyli w Olimpiadzie Sportowej Hefajstosa oraz zawodach sportowych „ Zawody integracyjno – sportowo patriotyczne” na zaproszenie Stowarzyszenia” Eurointegracja”.

Niewielka część uczestników poprawiła kondycję fizyczną, tj. wydolność fizyczną, oddechową. Sprawność w zakresie motoryki dużej i małej nieznacznie poprawiła się.

9. Opieka zdrowotna.

Opieka zdrowotna obejmowała zadania z zakresu oświaty i profilaktyki zdrowotnej oraz zadań pielęgnacyjnych. Prowadzona była przez instruktorów terapii. Zadania profilaktyki i oświaty obejmowały pogadanki indywidualne i grupowe dotyczące czystości, higieny, profilaktyki prozdrowotnej oraz zdrowego trybu życia. Dzięki tym zabiegom wśród uczestników wzrósł poziom higieny i poziom świadomości zdrowotnej. Zadania z zakresu samopomocy i pierwszej pomocy realizowane były przez kierownika WTZ.

10. Metody, formy i techniki pracy.

Uzyskane efekty osiągnięto wykorzystując w pracy terapeutycznej różne metody, formy i techniki pracy takie jak: grupowe i indywidualne, terapię zajęciową, terapię ruchem, rehabilitację fizyczną, poradnictwo społeczne i psychologiczne, arteterapię, ergoterapię oraz treningi: ekonomiczny, środowiskowy, społeczny, podstawowych umiejętności komunikacji, konstruktywnego rozwiązywania problemów.

11. Rada Programowa.

Rada Programowa pracowała zgodnie z Regulaminem, spotykała się każdego miesiąca w celu omówienia treningów ekonomicznych, analizowała potrzeby uczestników, sposób ich realizacji oraz ustalała formy i metody podniesienia sprawności ekonomicznej. Opracowywała i zatwierdzała indywidualne programy rehabilitacji i terapii dla uczestników, podejmowała decyzje co do form i metod rehabilitacji oraz zmian programu terapii. Decydowała o przyjęciu nowego uczestnika, przedłużeniu procesu terapii oraz odejściu osoby niepełnosprawnej, wnikliwie analizując przyczynę. Przygotowywała różne programy artystyczne, planowała spotkania kulturalne, wyjścia poza placówkę oraz wycieczki. Spotykała się z rodzicami indywidualnie i grupowo w miarę potrzeb rehabilitacyjnych.

Zdaniem Rady Programowej osoby niepełnosprawne objęte procesem terapii i rehabilitacji w Warsztacie rokują osiągnięcie dalszych pozytywnych efektów w rozwoju społeczny i zawodowy w miarę indywidualnych możliwości psychofizycznych. W roku 2019 odbył się 25 spotkań Rady Programowej.

12. Działalność kulturalna.

Uczestnicy brali udział w: seansach filmowych w kinie :”Renifer Aleks” ,” Był sobie Pies” ,” Król Lew” i seansach filmowych zorganizowanych przez instruktorów w WTZ m.in. ”Szhrek” ,” Opowieść wigilijna”.Oglądali spektakl w Teatrze we Płocku pt.” Tajemniczy ogród”, byli w Operze Nova w Bydgoszczy wzięli udział w koncercie pt. ,” Pod daczami Paryża”. W Muzeum Historii Włocławka obejrżeli wystawę. Uczestnicy WTZ, jak co roku odwiedzili schronisko dla zwierząt, zawożąc zebrane przez siebie dary.

W roku 2019 zorganizowano Integracyjny Bal Kamawałowy i zabawę Andrzejkową w restauracji „ Casino”. Zorganizowano spotkanie z okazji Walentynek, Dnia Kobiet, Dnia Matki, Śniadanie Wielkanocne, plener malarski, spotkanie opłatkowe – „ Wigilia” , Halloween „, Cukierek albo psikus”, Mikołajki. Zorganizowaliśmy, także spotkania integracyjne takiej jak, „ Dzień gier i zabaw”, Dzień kuchni wegetariańskiej, „ Dzień kuchni włoskiej. Odbyły się zabawy taneczne i dyskoteki, Uczestnicy, także brali udział w karaoke, uczestniczyli w przeglądzie Twórczości Osób Niepełnosprawnych w Browarze B, gdzie przedstawili” Szreka w pigulce”.

Zorganizowano wycieczkę do Gdańska i Sopotu. Braliśmy także udział w sprzątaniu świata. Podczas włocławskiego kiermaszu wielkanocnego i bożonarodzeniowego oraz z okazji Dni Włocławka promowaliśmy WTZ Organizując stoiska z wyrobami rękodzielniczymi wykonanymi przez uczestników podczas terapii zajęciowej.

Wiele imprez odbyło się dzięki środkom finansowym pozyskanym ze sprzedaży wyrobów.

13. Współpraca z rodzicami/opiekunami.

Rodzice i opiekunowie uczestników utrzymywali kontakty osobiste i telefoniczne z pracownikami WTZ Organizowano również spotkania indywidualne z psychologiem. Przekazywano informacje o postępach w rehabilitacji społecznej i zawodowej oraz poprawie umiejętności życia codziennego, zmianach w organizacji zajęć, o stanie zdrowia i samopoczucia uczestników, informowano o stanie higieny, trudnościach natury opiekuńczej.

Udzielano pomocy w zdobywaniu informacji dotyczących turnusów rehabilitacyjnych oraz zakresie pracy rehabilitacyjnej Miejskiego Ośrodka Pomocy Rodzinie i Miejskiego Zespołu Orzekania o Stopniu Niepełnosprawności, ponadto udzielano porad związanych z problemami wynikającymi z życia codziennego rodziny,

Odbyły się 2 spotkania rodziców z kierownikiem dotyczące spraw bieżących i organizacyjnych. Rodzice spotykali się również indywidualnie z instruktorem, kierownikiem, psychologiem i rehabilitantką. Wszystkie kontakty z rodzicami/opiekunami uczestników zostały odpowiednio udokumentowane oraz dokonano ich oceny i podsumowania.

14. Darowizny rzeczowe i inne.

Dzięki pracy promującej działalność WTZ na rzecz osób niepełnosprawnych w środowisku lokalnym oraz dużemu zaangażowaniu pracowników Warsztatu pozyskaliśmy materiały do zajęć: krawieckie i dekoracyjne – nici, guziki, materiały, koronki, kwiaty sztuczne, tasiemki,

Wszelkie naprawy, awarie, prace konserwatorskie i malowanie pomieszczeń wewnątrz budynku oraz prace wokół WTZ wykonujemy we własnym zakresie, wykorzystując fachowość personelu i rodziców oraz pomoc uczestników w ramach ergoterapii. Dzięki takiej współpracy w roku 2019 została wymalowana pracownia hafciarsko – zdobnicza i plastyczna WTZ.

Sporządził

P.O. KIEROWNIKA
Warszaty Terapii Zajęciowej
MW
mgr Maria Wiśniewska


Zatwierdził

SEKRETARZ ZARZĄDU
[Signature]
mgr Krystyna Afeltowicz

**ROZLICZENIE FINANSOWE WARSZTATU TERAPII ZAJĘCIOWEJ
WE WŁOCŁAWKU ZA 2019 R.**

I KOSZTY DZIAŁALNOŚCI	PFRON	UM	RAZEM
1. Wynagrodzenia ,składki ZUS,FP	512.040,80	70.374,00	582.414,80
2. Odpis na ZFŚS	14.962,00	-	14.962,00
3. Materiały, energia, usługi materialne i niematerialne	36.999,96	-	36.999,96
4. Dowóz uczestników i eksploatacja samochodu	15.897,62	-	15.897,62
5. Szkolenia pracowników	2.101,80	-	2.101,80
6. Ubezpieczenie uczestników	392,62	-	392,62
7. Ubezpieczenie mienia	1.764,67	-	1.764,67
8. Trening ekonomiczny	15.400,00	-	15.400,00
9. Materiały do terapii	22.819,64	-	22.819,64
w tym kuchnia – 4.999,98			
10. Wycieczki	960,00	-	960,00
11. Doposażenie	10.006,99	-	10.006,99
OGÓLEM	633.346,10	70.374,00	703.720,10

Włocławek ,dn. 17.02.2020r.

Staryk Zarządu

Miroslawa Karolinska

SEKRETARZ ZARZĄDU

mgr Krystyna Afeltowicz

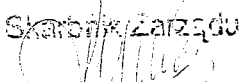
**ROZLICZENIE ŚRODKÓW FINANSOWYCH
 OTRZYMANYCH NA DZIAŁALNOŚĆ WTZ WE WŁOCŁAWKU
 ZA 2019 ROK**

Lp.	Wyszczególnienie	Stan środków na dzień 01.01.2019r.	Wpływ środków w 2019r.	Wydatki środków w 2019r.	Stan środków na dzień 31.12.2019r.
1.	ŚRODKI PFRON RAZEM		633.360,00	633.346,10	* 13,90
a)	otrzymane z MOPR		633.360,00	633.346,10	13,90
b)	odsetki bankowe	-	-	-	-
2.	ŚRODKI Z UM WŁOCŁAWEK	-	70.374,00	70.374,00	-
3.	ŚRODKI WŁASNE RAZEM	6.492,18	13.160,00	14.782,47	4.869,71
a	Sprzedaż wyrobów	6.012,18	7.480,00	8.622,47	4.869,71
b	Inne/wymienić/ darowizny	480,00	5.680,00	6.160,00	-
	OGÓLEM/1+2+3 /	6.492,18	716.894,00	718.502,57	4.883,61

+

*Saldo w kasie - 10,30

*Saldo w banku - 3,60

Skarbnik Zarządu

 Mirosława Zambralska

SEKRETARZ ZARZĄDU

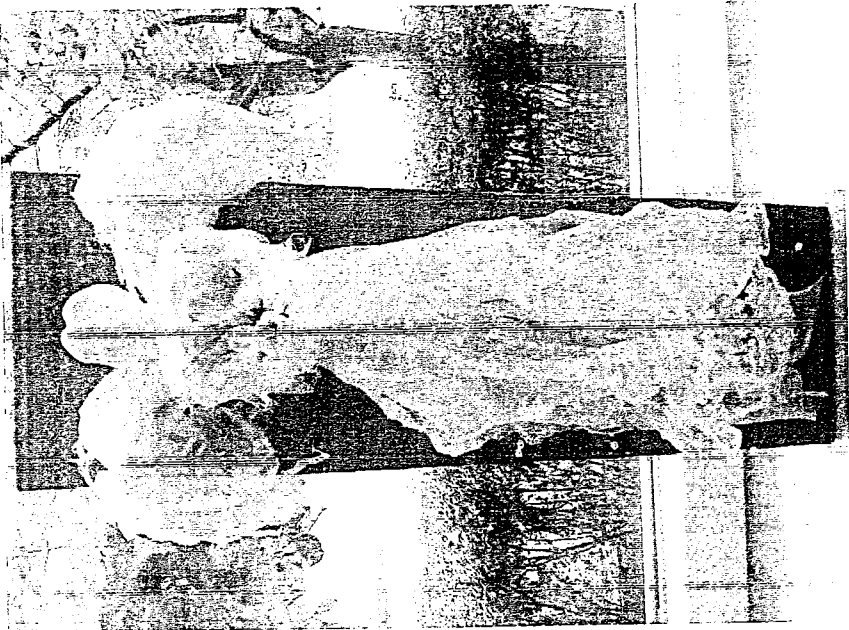
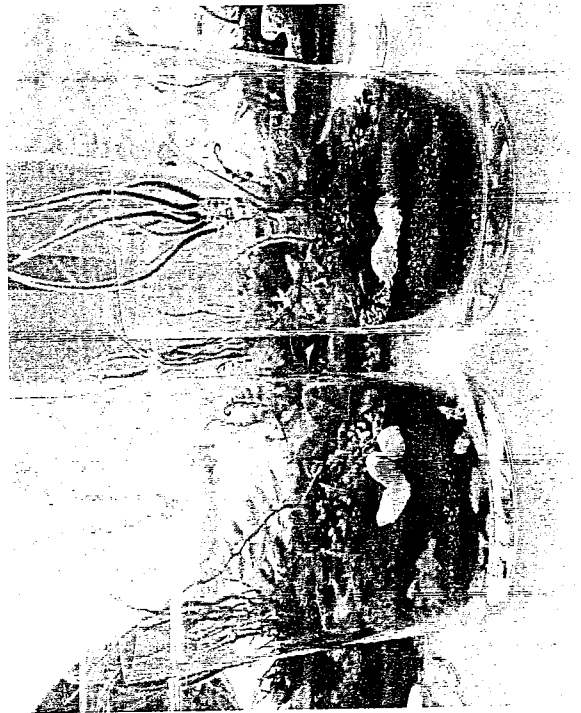
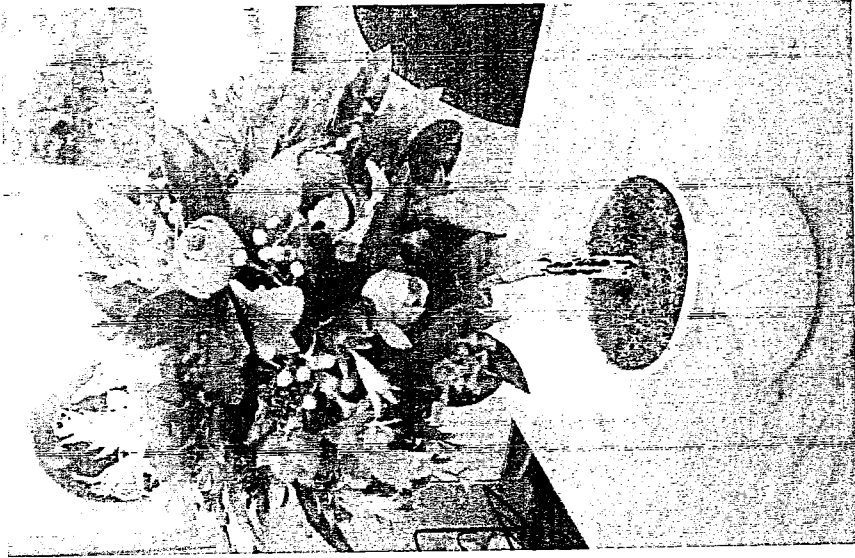
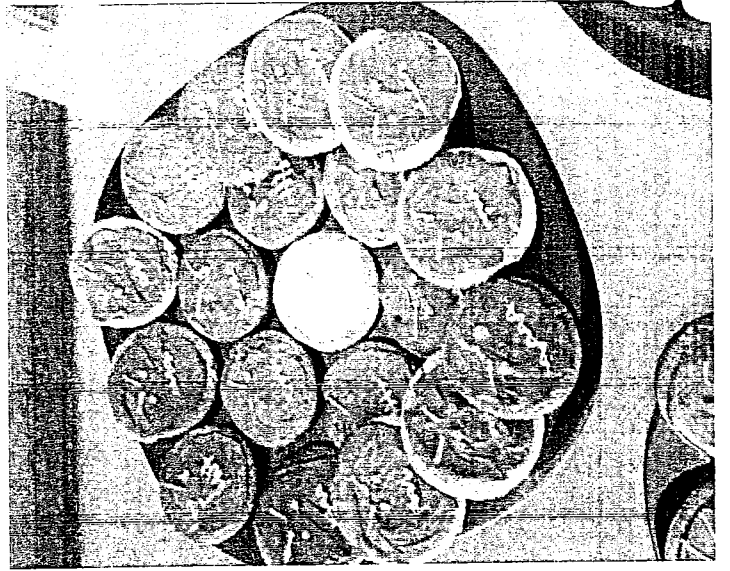
 mgr Krystyna Afeltowicz

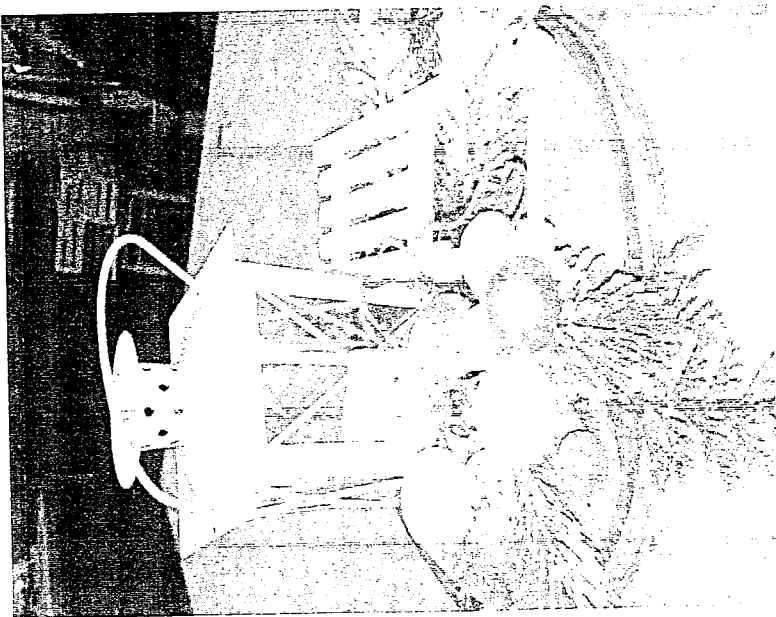
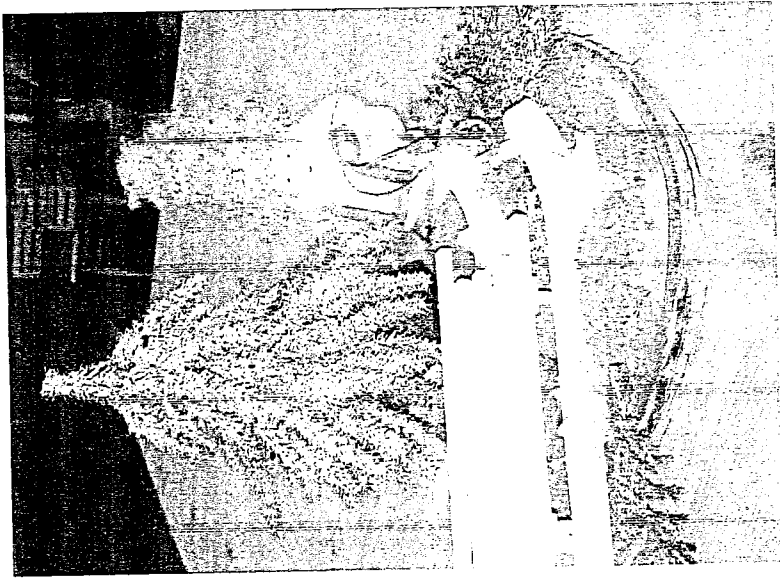
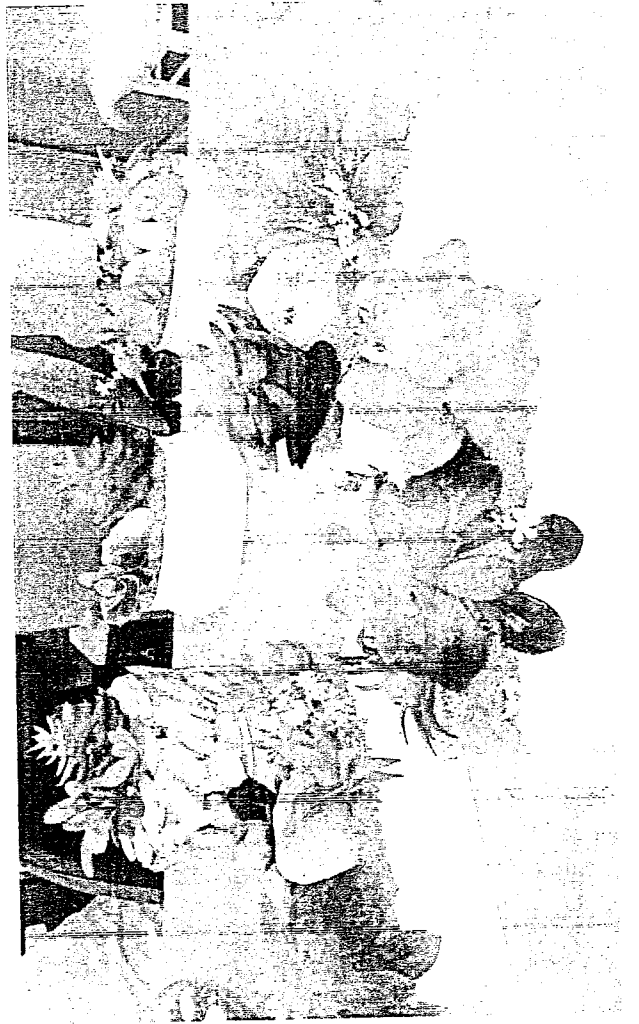
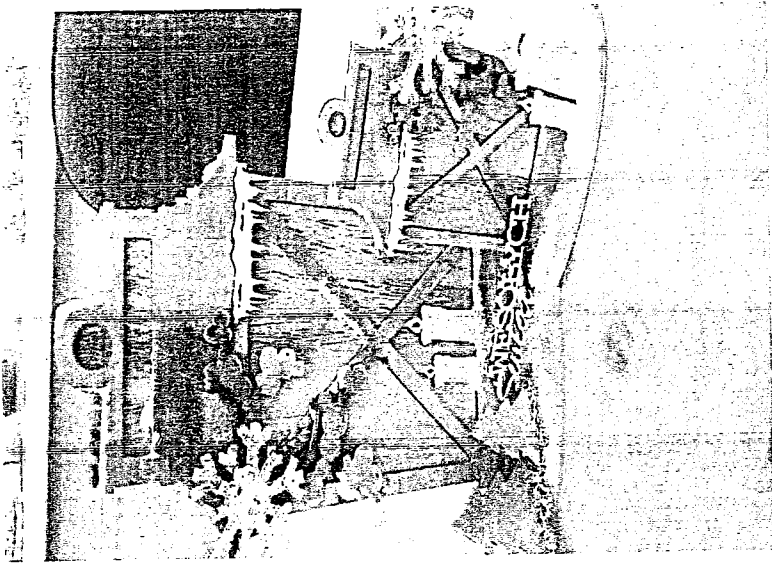
**Informacja z wydatkowania środków pochodzących ze sprzedaży
wyrobów wykonanych przez uczestników WTZ w ramach programu terapii
oraz pozyskanych darowizn w 2019 roku**

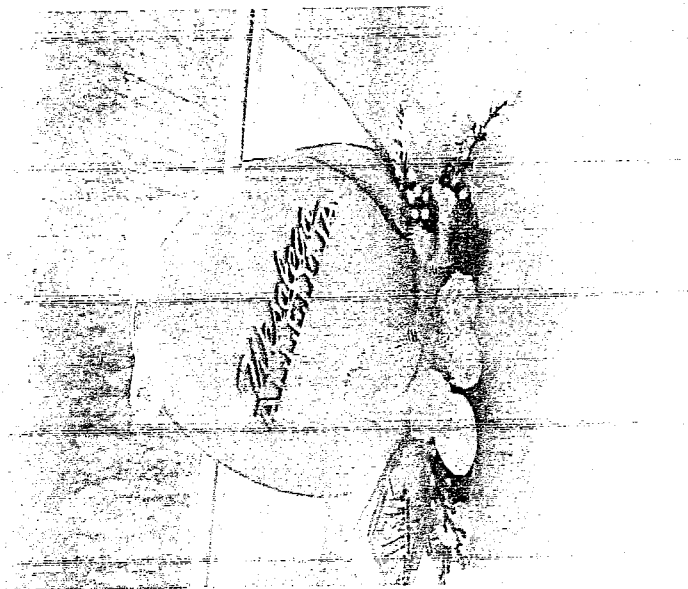
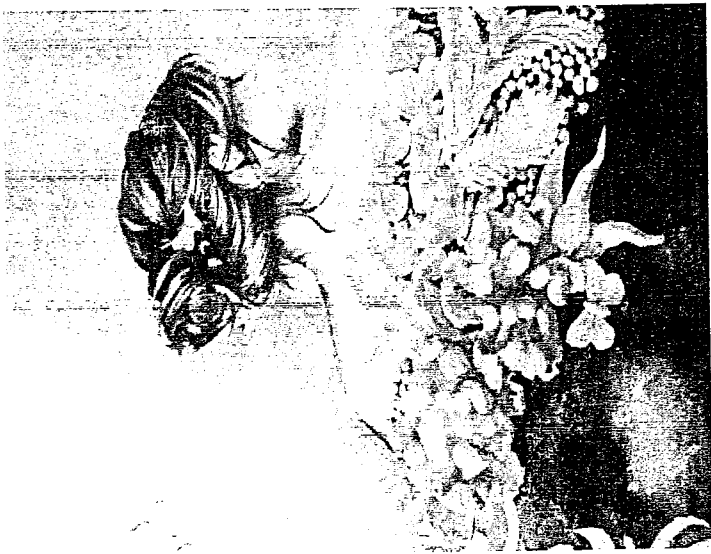
I Stan środków na dzień 01.01.2019r	- 6.492,18
w tym:	
- sprzedaż	6.012,18
- darowizny	480,00
1. Wpływy	- 13.160,00
w tym:	
- sprzedaż	7.480,00
- darowizny	5.680,00
2. Wydatki	- 14.782,47
w tym:	
- ze sprzedaży	8.622,47
- bal karnawałowy , zabawa andrzejkowa	- 4.760,88
- wycieczki do Bydgoszczy, Torunia, Płocka	- 3.138,38
- spotkania integracyjne : Halloween, Dzień Dziecka,	- 593,21
- wynajem stoiska promocyjnego	- 130,00
- z darowizn	6.160,00
- wycieczka do Trójmiasta	- 4.680,00
- materiały do terapii	- 859,40
- materiały do malowania pracowni	- 620,60
II Stan środków na 31.12.2019r.	- 4.869,71

Starybnik Zarządu
[Podpis]
Przewodnicząca Zarządu

SEKRETAŹ ZARZĄDU
[Podpis]
mgr Krystyna Afeltowicz







Ocena działalności Warsztatu Terapii Zajęciowej TPD za 2019 rok

Warsztat Terapii Zajęciowej przy Towarzystwie Przyjaciół Dzieci we Włocławku rozpoczął swoją działalność od grudnia 1995 roku. Osobą pełniącą obowiązki kierownika warsztatu jest Pani Maria Wiśniewska, a jednostką, prowadzącą warsztat jest Towarzystwo Przyjaciół Dzieci. Warsztat Terapii Zajęciowej to placówka, w której uczestniczy 35 osób niepełnosprawnych, w tym 5 osób z powiatu włocławskiego realizując proces rehabilitacji w 7 pracowniach.

Podstawą finansowania działalności WTZ są środki Państwowego Funduszu Rehabilitacji Osób Niepełnosprawnych w wysokości 90% kosztów działalności, 10% stanowią środki budżetu Gminy Miasta Włocławek, przyznane na działalność warsztatu.

Warsztat Terapii Zajęciowej jest placówką pobytu dziennego, czynną od poniedziałku do piątku w godzinach od 7:30-15:30.

Terapia zajęciowa w zakresie rehabilitacji społecznej i zawodowej odbywa się w 7 pracowniach terapeutycznych:

- kucharskiej,
- plastycznej,
- komputerowo-poligraficznej,
- stolarsko-technicznej,
- aktywizacji zawodowej,
- krawiecko-rękodzielniczej,
- hafciarsko-zdobniczej.

Zgodnie z Programem Warsztatu i programami poszczególnych pracowni, każdy z uczestników realizuje indywidualny program rehabilitacji.

W 2019 roku w Warsztacie zatrudnionych było 15 osób

Lp.	Stanowisko
1	kierownik
2	księgowa
3	psycholog
4	rehabilitant
5	9 instruktorów terapii zajęciowej
6	kierowca
7	sprzątaczką

Zgodnie z § 21 ust. 1 rozporządzenia Ministra Gospodarki, Pracy i Polityki Społecznej z dnia 25 marca 2004 roku w sprawie warsztatów terapii zajęciowej (Dz. U. z 2004r., Nr 63, poz. 587), jednostka prowadząca warsztat składa powiatowi roczne sprawozdanie z działalności rehabilitacyjnej i wykorzystania środków finansowych w terminie do dnia 1 marca roku następnego.

Zgodnie z § 21 ust. 3 cytowanego rozporządzenia sprawozdanie stanowi podstawę dokonania przez powiat corocznej oceny działalności warsztatu.

Sprawozdanie zawiera w szczególności:

1. rozliczenie roczne oraz informację o wykorzystaniu środków finansowych z uwzględnieniem kwot uzyskanych ze sprzedaży produktów i usług;
2. informacje o:
 - 2.1. liczbie uczestników warsztatu oraz stopniu i rodzaju niepełnosprawności;
 - 2.2. ogólnej frekwencji uczestników w zajęciach warsztatu w poszczególnych miesiącach roku sprawozdawczego;
 - 2.3. formach i metodach realizowanych przez warsztat działalności rehabilitacyjnej;
 - 2.4. liczbie uczestników, którzy opuścili warsztat, wraz z podaniem przyczyn ich odejścia;
 - 2.5. liczbie uczestników, którzy poczynili postępy w zakresie zaradności osobistej i samodzielności, rehabilitacji społecznej, rehabilitacji zawodowej wraz z opisem tych postępów;
 - 2.6. decyzjach podjętych przez radę programową w stosunku do uczestników warsztatu, wobec których rada programowa dokonała oceny realizacji indywidualnego programu rehabilitacji.

Jednostka prowadząca warsztaty złożyła dnia 2020-02-28 część finansową i merytoryczną rocznego sprawozdania z działalności rehabilitacyjnej i wykorzystania środków finansowych Warsztatu Terapii Zajęciowej działającego przy Towarzystwie Przyjaciół Dzieci w 2019 roku.

Z analizy sprawozdania wynika, że:

Ad. 1

Środki finansowe w kwocie 703.720,10 zł, w tym: środki PFRON – 633.346,10 zł oraz środki Gminy Miasto Włocławek – 70.374,00 zł zostały wykorzystane na poszczególne zadania:

- wynagrodzenia – 582.414,80 zł,
- odpis na ZFSS – 14.962,00 zł,
- materiały, energię, usługi materialne i niematerialne – 36.999,96 zł,
- koszty dowozu uczestników – 15.897,62 zł,
- szkolenia pracowników – 2.101,90 zł,
- ubezpieczenie uczestników – 392,62 zł,
- ubezpieczenie mienia wtz – 1.764,67 zł,
- trening ekonomiczny – 15.400,00 zł,
- wycieczki – 960,00 zł,
- materiały do terapii – 22.819,64 zł,
- doposażenie wtz – 10.006,99 zł.

W 2019 roku Warsztat Terapii Zajęciowej posiadał środki ze sprzedaży wyrobów wykonanych w ramach terapii oraz pozyskanych darowizn w wysokości 19.652,18 zł, z czego wydatkowano kwotę 14.782,47 zł, tj:

- bal karnawałowy, zabawa andrzejkowa – 4.760,88 zł
- wycieczki do Bydgoszczy, Torunia, Płocka – 3.138,38 zł
- spotkania integracyjne: Halloween, Dzień Dziecka – 593,21 zł
- wynajem stoiska promocyjnego – 130,00 zł
- wycieczka do Trójmiasta – 4680,00 zł
- materiały do terapii – 859,40 zł
- materiały do malowania pracowni – 620,60 zł

Ad. 2.1

W 2019 roku w zajęciach terapeutycznych uczestniczyło 37 osób niepełnosprawnych (18 kobiet i 19 mężczyzn). Ze znacznym stopniem niepełnosprawności było 24 uczestników, z umiarkowanym stopniem niepełnosprawności 13 uczestników. Uczestnikami warsztatów były osoby niepełnosprawne z różnego rodzaju dysfunkcjami.

Liczba uczestników w przedziale wiekowym

Płeć	Wiek			
	18-25	26-30	31-45	46-60
Kobiety	0	3	12	2
Mężczyźni	6	5	5	4

Orzeczenia o stopniu niepełnosprawności lub równoważne

Stopień niepełnosprawności	Liczba osób
Znaczny	24
Umiarkowany	13
Lekki	0

Rodzaj niepełnosprawności uczestników WTZ według schorzenia wiodącego

Rodzaj niepełnosprawności wiodącej	Symbol niepełnosprawności	Liczba osób	W tym osoby z niepełnosprawnością sprzężoną
Upośledzenie umysłowe	01-U	17	11
Choroby psychiczne	02-P	14	6
Zaburzenia głosu, mowy i choroby słuchu	03-L	0	1
Choroby narządu wzroku	04-O	0	0
Upośledzenie narządu ruchu	05-R	0	0
Epilepsja	06-E	0	4
Choroby układu oddechowego i krążenia	07-S	0	1
Choroby układu pokarmowego	08-T	0	0
Choroby układu moczowo- płciowego	09-M	0	0
Choroby neurologiczne	10-N	0	2
Zaburzenia ogólnoustrojowe i inne	11-I	1	4
Całościowe zaburzenia rozwoju	12-C	0	0
RAZEM		32	29

Ad. 2.2

W poszczególnych miesiącach roku frekwencja kształtowała się następująco:

- styczeń – 98,06 %,
- luty – 95,86 %,
- marzec – 95,72 %,
- kwiecień – 93,75 %,
- maj – 97,85 %,
- czerwiec – 93,23 %,
- lipiec (10 dni) – 97,06 %,
- sierpień (12 dni) – 93,42 %,
- wrzesień – 94,40 %,
- październik – 95,70 %,
- listopad – 97,00 %,
- grudzień – 94,64 %.

Średnioroczna frekwencja w analizowanym okresie wyniosła 95,56 %.

Ad. 2.3

W realizowanej przez warsztat działalności rehabilitacyjnej wykorzystywano następujące metody i formy terapii:

- grupową i indywidualną
- terapię zajęciową
- terapię ruchem,
- rehabilitację fizyczną
- ergoterapię,
- poradnictwo psychospołeczne i psychologiczne,
- arteterapię,
- trening ekonomiczny, środowiskowy, społeczny, podstawowych umiejętności komunikacji, konstruktywnego rozwiązywania problemów.

Terapia zajęciowa realizowana jest w oparciu o indywidualne programy rehabilitacji i terapii w siedmiu pracowniach. Nadrzędnym jej celem jest dążenie do osiągnięcia pełnej niezależności życiowej uczestników na miarę ich indywidualnych możliwości. Ma ona za zadanie między innymi nauczenie zaradności życiowej i samodzielności oraz umiejętności współżycia w grupie, pełnienia ról społecznych, rozwój sprawności ruchowej i motoryki małej, przyswojenie wiadomości o otaczającym świecie, środowisku, nabycie kompetencji pracowniczych, przygotowanie do pracy oraz do korzystania z różnorodnych form spędzania wolnego czasu i organizacji tego czasu, a także naukę przestrzegania bezpieczeństwa w różnych sytuacjach życiowych.

Trening ekonomiczny prowadzony był w formie bezgotówkowej i gotówkowej. Ma on na celu wyposażenie uczestników w umiejętność racjonalnego gospodarowania pieniędzmi, określania jego wartości oraz swoich potrzeb, rozpoznawania towarów na półkach, planowania wydatków i oszczędzania. Ta forma realizowana była między innymi podczas zakupów, organizowanych kiermaszów świątecznych, wycieczek i kawiarenki.

Terapię ruchem i rehabilitację fizyczną realizowano indywidualnie i grupowo wykorzystując oprzyrządowanie rehabilitacyjne, poprzez czynny udział uczestników w różnego rodzaju formach sportowo - rekreacyjnych np. Nordic – Walking, ćwiczenia oddechowe w Wieńcu, gra w piłkę. Uczestniczo również w spacerach, grach i zabawach ruchowo - sportowych oraz dyskotekach, które poprawiały sprawność ruchową i kondycję fizyczną, wydolność oddechową sprawność manualną

w zakresie motoryki dużej i małej uczestników. Uczestnicy WtZ brali udział w Olimpiadzie Sportowej Hefajstosa oraz w zawodach sportowych „Zawody integracyjno-sportowo patriotyczne” na zaproszenia Stowarzyszenia „Eurointegracja”

Ergoterapia to forma terapii wykorzystywana w wtz poprzez stosowanie różnych rodzajów zajęć i rekreacji jako środków terapeutycznych. Pozwala przywrócić sprawność ruchową jak również pomaga pokonać trudności z wykonywaniem codziennych czynności takich jak ubieranie i rozbieranie się, przygotowywanie i spożywanie posiłków. Terapia polega także na zachęcaniu osoby do brania czynnego udziału w życiu osobistym, czy też społecznym oraz pokazaniu, że jest on w stanie poradzić sobie z codziennością że potrafi przeciwstawić się codziennym trudnościom. W ramach tej formy terapii, wszelkie naprawy, awarie, prace konserwatorskie, malowanie pomieszczeń, prace wokół wtz, wykonywane są również przy pomocy uczestników wtz.

Integracja społeczna stanowi okazję do wspólnej zabawy, zdobywania różnych umiejętności, zawierania i utrzymywania znajomości, czy usprawniania przez uczestników form komunikacyjnych. Realizowana jest poprzez wspólny udział w imprezach integracyjnych takich jak: bal karnawałowy, Walentynki, Dzień Kobiet, Dzień Matki, Śniadanie Wielkanocne, spotkanie opłatkowe oraz udział w spotkaniach informacyjno – dydaktycznych i edukacyjnych w: Klubie Pracy PUP, Powiatowym Urzędzie Pracy czy Schronisku dla zwierząt.

Działalność psychologiczna i psychospołeczna obejmowała działania w zakresie podniesienia kondycji psychicznej uczestników, w tym prowadzenie grupowych zajęć socjoterapeutycznych, zajęć z komunikacji interpersonalnej i pełnionych w życiu ról społecznych, indywidualnych i grupowych zajęć kształtujących umiejętności społeczno - kulturalne i sprawnego funkcjonowania w środowisku społecznym, prowadzeniu indywidualnych rozmów z uczestnikami o występujących trudnościach w rodzinie i w grupie społecznej oraz interweniowaniu w sytuacjach konfliktowych, trudnościach wychowawczych, nadpobudliwości emocjonalnej.

Metody i formy stosowane przez psychologa doprowadziły do podniesienia umiejętności nawiązywania kontaktów z rówieśnikami, wzrostu świadomości siebie, podniesienia samooceny, umiejętności kontroli swoich emocji i odczytywania ich u innych osób oraz wzrostu otwartości w kontaktach interpersonalnych uczestników.

Ad. 2.4

W analizowanym okresie 2 osoby niepełnosprawne opuściły warsztat terapii zajęciowej: jedna osoba z powodów zdrowotnych, natomiast druga osoba podjęła pracę w Zakładzie Aktywności Zawodowej we Włocławku. Na ich miejsce do warsztatu przyjęto 2 nowych uczestników.

Ad. 2.5

W zakresie zaradności osobistej i samodzielności, rehabilitacji społecznej oraz rehabilitacji zawodowej według oceny rocznej uzyskano następujące wyniki:

Zdolność do samodzielnego wykonywania czynności życia codziennego

Sfera	Liczba osób			
	Bez zmian	Wzrost	Spadek	Nie zna
Pojęcie czasu	19	-	-	16
Poruszanie się	33	2	-	-
Posiłki	33	1	1	-
Potrzeby fizjologiczne	36	-	-	-
Sprawy codzienne	30	4	1	-
Techniki szkolne	25	-	1	9
Toaleta	33	2	-	-
Ubieranie się	35	-	1	-

Umiejętności interpersonalne

Sfera	Liczba osób		
	Bez zmian	Wzrost	Spadek
Komunikacja	32	2	-
Uspołecznienie	30	4	1
Dojrzałość społeczna	33	2	-
Motywacja	28	4	3
Sprawność psycho-fizyczna	30	4	1
Umiejętności zawodowe	31	3	1

Rehabilitacja zawodowa

Sfera	Liczba osób		
	Bez zmian	Wzrost	Spadek
Dysfunkcje	33	2	-
Materiał	29	5	1
Przygotowanie do pracy	31	4	-
Realizacja projektu	30	4	1
Spółeczność grupowa	28	4	3

W pracowniach w zależności od potencjału i możliwości, uczestnicy warsztatów rozwijali w mniejszym lub większym stopniu umiejętności (samodzielnie, z instruktążem lub pomocą) z zakresu funkcjonowania zawodowego.

W rehabilitacji zawodowej w pracowni aktywizacji zawodowej w 2019 roku brało udział 12 osób

Sfera	Liczba osób				
	Samodzielnie	Z instruktążem	Z pomocą	Nie opanował	Nie dotyczy
Autoprezentacja (imię, nazwisko, data urodzenia, adres, imiona rodziców)	5	0	4	1	2
Zapisywanie danych osobowych na papierze (wypełnianie kwestionariusza)	5	0	3	2	2
Zapisywanie podstawowych danych osobowych przy użyciu komputera w programie OpenOffice	1	0	6	3	2
Określanie podstawowych dokumentów osobistych	2	0	7	1	2
Znajomość placówek użyteczności publicznej	0	0	4	6	2

Znajomość zagadnień BHP (elementy ochronne, cel, przeznaczenie)	0	0	4	6	2
Przygotowanie swojego stanowiska pracy	8	0	4	1	2
Wykonywanie prac porządkowych	8	0	4	0	0
Sposoby poszukiwania pracy określone przez uczestnika	3	6	0	1	2
Znajomość zagadnień kompetencji pracowniczych	5	0	4	1	2
Planowanie własnych wydatków i określanie potrzeb	2	2	5	2	1
Robienie kart i ozdób o tematyce świątecznej	0	2	5	3	2
Uczestnik wymienia numery alarmowe	3	0	5	2	2
Uczestnik wymienia podstawowe rodzaje zawodów	6	0	3	3	0
Uczestnik realizuje powierzoną pracę w określonym przez instruktora czasie	1	0	7	4	0

W rehabilitacji zawodowej w pracowni komputerowo-poligraficznej w 2019 roku brało udział 14 osób

Sfera	Liczba osób				
	Samodzielnie	Z instruktorem	Z pomocą	Nie opanował	Nie dotyczy
Nazywanie i wskazywanie najważniejszych oraz dodatkowych elementów zestawu komputerowego	7	1	4	0	2
Uruchamianie oraz zamykanie komputera i programów w systemie Windows	9	0	3	0	3
Nazywanie, wskazywanie oraz prawidłowe użycie najważniejszych klawiszy funkcyjnych	1	6	3	0	4
Wykonywanie podstawowych operacji na oknie programu	7	1	0	0	6
Odwzorowywanie dokumentów tekstowych w programie OpenOffice i Microsoft Word	5	3	1	0	5
Wykonywanie podstawowych operacji z tekstem	5	1	2	0	6
Wykonywanie podstawowych operacji na blokach tekstu	0	3	3	0	8

Kopiowanie rysunku, obrazu do dokumentu tekstowego (kopiuj-wklej)	3	1	0	1	9
Zapisywanie dokumentów	0	2	4	1	7
Wykonywanie rysunków w programie Paint	0	5	3	2	4
Wyszukiwanie informacji w Internecie za pomocą wyszukiwarki Google	2	4	2	0	6
Prawidłowe posługiwanie się bindownicą	0	0	4	3	7
Drukowanie dokumentów tekstowych	0	2	6	2	4
Prawidłowe posługiwanie się gilotyną	0	0	5	2	7
Prawidłowe posługiwanie się laminarką	0	0	5	2	7
Wstawianie i formatowanie tabel w programie OpenOffice	0	1	2	2	9

W rehabilitacji zawodowej w pracowni kucharskiej w 2019 roku brało udział 13 osób

Sfera	Liczba osób				
	Samodzielnie	Z instruktążem	Z pomocą	Nie opanował	Nie dotyczy
Samodzielne przygotowywanie stanowiska pracy	6	3	4	0	0
Samodzielne przygotowywanie kanapek	13	0	0	0	0
Samodzielne parzenie napojów	4	0	3	1	5
Samodzielne rozdrabnianie artykułów spożywczych	5	4	3	1	0
Samodzielne przygotowywanie wywaru do zup	0	1	7	0	5
Samodzielne przygotowanie potrawy z półfabrykatu	1	2	10	0	0
Poprawne posługiwanie się terminologią fachową	1	4	5	1	2
Samodzielne odmierzanie składników za pomocą wagi kuchennej	0	1	4	5	3
Poprawne rozpoznawanie sprzętu kuchennego ręcznego	4	4	3	2	2
Rozpoznawanie sprzętu kuchennego zmechanizowanego	4	4	2	1	2
Poprawne zmywanie naczyń kuchennych i stołowych	7	1	2	2	1
Poprawne nazewnictwo i stosowanie detergentów	3	6	2	1	1
Wykonywanie prac porządkowych	5	2	5	0	1
Samodzielne przestrzeganie przepisów BHP	0	5	6	2	0

W rehabilitacji zawodowej w pracowni stolarsko-technicznej w 2019 roku brało udział 7 osób

Sfera	Liczba osób				
	Samodzielnie	Z instruktązem	Z pomocą	Nie opanował	Nie dotyczy
Właściwa organizacja stanowiska pracy	2	3	2	0	0
Przestrzeganie przepisów BHP	3	3	1	0	0
Używanie odzieży ochronnej	5	2	0	0	0
Posługiwanie się narzędziami ręcznymi	3	3	1	0	0
Obróbka powierzchni płaskich	6	1	0	0	0
Obróbka powierzchni kształtowych	2	1	4	0	0
Posługiwanie się elektronarzędziami	1	0	3	0	3
Prace w ogrodzie WTZ	3	4	0	0	0
Malowanie pędzlem	4	2	1	0	0
Wykonywanie ram	1	1	5	0	0
Oprawa prac w ramy	1	1	5	0	0
Wykonywanie obudowy do zegara	1	2	4	0	0
Wykonanie półki	1	2	4	0	0
Dobór materiałów do zadania	1	3	3	0	0
Wykonanie dekoracji świątecznych	1	4	5	0	0
Wykonanie świecznika	1	3	2	0	0
Wymiarowanie przedmiotów	0	1	1	0	5

W rehabilitacji zawodowej w pracowni krawiecko-rękodzielniczej w 2019 roku brało udział 11 osób

Sfera	Liczba osób				
	Samodzielnie	Z instruktązem	Z pomocą	Nie opanował	Nie dotyczy
Przestrzeganie przepisów BHP w pracowni	0	2	8	0	1
Używanie odzieży ochronnej podczas wykonywania prac brudzących	0	5	5	0	1
Prawidłowe nazywanie narzędzi i materiałów	2	2	5	0	2
Prawidłowy dobór narzędzi do wykonywanej pracy	5	2	4	0	2
Przygotowanie samodzielne stanowiska pracy	5	3	4	0	1

Przygotowanie samodzielne stanowiska do prasowania	4	2	2	0	5
Prawidłowe prasowanie ścierek i ręczników	3	1	3	0	6
Prawidłowe składanie ścierek i ręczników	4	1	6	0	2
Nawlekanie igły i korali	4	3	2	0	4
Podkładanie brzegów materiałów	4	0	7	0	2
Mocowanie podłożonego brzegu materiału za pomocą fastrygi	4	0	7	0	2
Przyszywanie guzików	6	0	5	0	2
Dobieranie odpowiedniego koloru nici do koloru guzika	6	0	5	0	2
Haftowanie krzyżkowe	2	3	2	0	0
Haftowania pętelkowe	6	0	2	0	5
Haftowanie łańcuszkiem	2	0	9	0	2

W rehabilitacji zawodowej w pracowni plastycznej w 2019 roku brało udział 13 osób

Sfera	Liczba osób				
	Samodzielnie	Z instruktazem	Z pomocą	Nie opanował	Nie dotyczy
Samodzielne przygotowywanie stanowiska pracy, utrzymanie na nim porządku	3	6	4	0	0
Wykonywanie półproduktów	3	2	0	0	8
Malowanie różnymi farbami	6	4	3	0	2
Znajomość przepisów BHP	4	0	9	0	0
Posługiwanie się podstawowymi narzędziami w pracowni plastycznej	13	0	0	0	0
Posługiwanie się materiałem znajdującym się w pracowni	9	0	4	0	0
Czynności porządkowe w pracowni	7	4	2	0	0
Wykonywanie stroików okolicznościowych	4	0	0	0	9
Wykonywanie obrazów Powertex	3	0	0	0	10
Oklejanie butelek, słoików rzemykiem/szurkiem	4	3	6	0	0
Wykonanie rysunku kulkami z bibuły	5	6	2	0	0
Zdobienie przedmiotów – decoupage	2	0	0	0	11

Formowanie z masy solnej, plasteliny, masy porcelanowej, gliny	7	0	6	0	0
Wykonywanie półproduktów o tematyce okolicznościowej	4	0	0	0	9
Malowanie obrazów na płótnie	1	0	0	0	12
Opanowanie techniki Pouringu	2	0	0	0	11
Dbalność o powierzony materiał i narzędzia	5	4	4	0	0

W rehabilitacji zawodowej w pracowni hafciarsko-zdobniczej w 2019 roku brało udział 11 osób

Sfera	Liczba osób				
	Samodzielnie	Z instruktazem	Z pomocą	Nie opanował	Nie dotyczy
Zdobienie przedmiotów techniką decoupage	3	2	0	0	6
Szlifowanie i malowania odlewów gipsowych	6	2	0	0	3
Malowanie styropianowych motywów świątecznych	6	2	0	0	3
Formowanie z masy solnej, plasteliny, masy porcelanowej	8	3	0	0	0
Wyklejanie obrazów kamieniami akwarystycznymi	2	0	0	0	9
Wykonywanie półproduktów	4	2	1	0	4
Przygotowywanie stanowiska pracy	8	2	1	0	4
Dbalność o powierzony materiał	6	3	2	0	0
Znajomość przepisów BHP	7	3	1	0	0
Czynności porządkowe w pracowni	7	3	1	0	0
Filcowanie ma mokro	9	2	0	0	0
Opanowanie techniki Powertex	2	2	0	0	7
Haft krzyżkowy	1	0	0	0	10
Haft koralikowy	1	0	0	0	10
Prace wykonywane przy pomocy wypalarki	3	0	0	0	8
Wykonanie prac z użyciem techniki Pouringu	2	1	0	0	8
Posługiwanie podstawowymi narzędziami i materiałami znajdującymi się w pracowni	11	0	0	0	0
Zdobienie przedmiotów użytkowych decoupage 3D	0	3	0	0	8
Filcowanie na sucho	1	0	0	10	0

Ad 2.6

Rada Programowa pracowała zgodnie z Regulaminem, spotykała się każdego miesiąca w celu omówienia treningów ekonomicznych, analizowała potrzeby uczestników, sposób ich realizacji oraz ustalała formy i metody podniesienia sprawności ekonomicznej. Opracowywała i zatwierdzała indywidualne programy rehabilitacji i terapii dla uczestników, podejmowała decyzję co do form i metod rehabilitacji oraz zmian programu terapii. Decydowała o przyjęciu nowego uczestnika, przedłużeniu procesu terapii oraz odejściu osoby niepełnosprawnej, wnikliwie analizując przyczynę.

W 2019 roku Rada Programowa odbyła 25 spotkań. Spotykała się z rodzicami indywidualnie i grupowo w miarę potrzeb rehabilitacyjnych. Dla wszystkich osób opracowano indywidualne programy rehabilitacji i terapii.

Oceniając działalność Warsztatu Terapii Zajęciowej w analizowanym okresie stwierdza się, że placówka stwarza osobom niepełnosprawnym możliwość rehabilitacji społecznej i zawodowej, wpływa na rozwój i poprawę w zakresie niezależnego, samodzielnego i aktywnego funkcjonowania uczestników w środowisku. W celu dalszej realizacji założeń programowych ze szczególnym uwzględnieniem rehabilitacji zawodowej należy zwrócić uwagę na rozwijanie podstawowych oraz specjalistycznych umiejętności zawodowych umożliwiających osobom niepełnosprawnym podjęcie zatrudnienia w zakładach pracy chronionej lub innej pracy zarobkowej oraz szkolenia zawodowego.

Reasumując - Warsztat Terapii Zajęciowej przy TPD we Włocławku w roku 2019 zrealizował zadania na rzecz uczestników zgodnie z założeniami ustawy z dnia 27 sierpnia 1997 r. o rehabilitacji zawodowej i społecznej oraz zatrudnianiu osób niepełnosprawnych (Dz. U. z 2020 r. poz. 426) oraz rozporządzenia Ministra Gospodarki, Pracy i Polityki Społecznej z dnia 25 marca 2004r. w sprawie warsztatów terapii zajęciowej (Dz. U. z 2004 r. Nr 63, poz. 587), a także realizuje mechanizmy poprawiające funkcjonowanie placówki w postaci między innymi: prowadzenia wewnętrznych kontroli pracy wtz, prowadzenia spotkań z doradcami zawodowymi oraz przestrzegania czasu zajęć terapeutycznych, aktualizacji dokumentacji zgodnie z obowiązującymi przepisami, jednocześnie realizując zalecenia pokontrolne, co daje podstawę do dokonania pozytywnej oceny jego działalności w 2019 roku.

Ocenę sporządził
Damian Jurkiewicz

Ocenę zatwierdził
Dyrektor MOPR Piotr Grudziński

DYREKTOR
Miejsc Ośrodek Pomocy Rodzinie
we Włocławku
Piotr Grudziński