



Wczujmy się
w klimat!

www.44mpa.pl

Załącznik 3

Materiały graficzne

Załącznik 3. Materiały graficzne

Mapa 1: Położenie fizycznogeograficzne miasta Włocławka

Mapa o małej skali, mająca za zadanie przedstawić lokalizację miasta. Mała skala pozwala na umieszczenie, poza konturami granic przedstawianego miasta, również punkty przedstawiające sąsiednie miasta przekraczające 20 tys. mieszkańców. Mapa zawiera ponadto warstwy rzek pochodzące z BDOO, oraz punkty wysokościowe oraz warstwy pochodzące z BDO250 a więc o niższej szczegółowości niż BDOT, ale nie powodujące przesytu informacji utrudniającego interpretację mapy. Na mapie umieszczono również podział jednostek fizycznogeograficznych (mezoregiony) według J.Kondrackiego. Jako podkład wykorzystany został rastrowy numeryczny model terenu o rozdzielczości piksela 25 m oraz cieniowanie pozwalające łatwiej zinterpretować ukształtowanie terenu.

Mapa 2: Wody powierzchniowe i podziemne

Mapa ta ma za zadanie przedstawić zasoby wodne miasta, zastosowano zdecydowanie większą skalę niż w mapie nr 1, ponieważ obszar zainteresowania to jedynie miasto oraz najbliższe okolice. Na mapie zostały zamieszczone przepływające przez miasto rzeki, przy zachowaniu poziomu szczegółowości BDOO, oraz zbiorniki wodne przekraczające 1 ha powierzchni. Naniesiono również Główne Zbiorniki Wód Podziemnych oraz obowiązujący podział Jednolitych Części Wód Podziemnych 2016-2021. W celu ułatwienia orientacji oprócz granic miasta na mapie zostały umieszczone główne drogi krajowe, wojewódzkie i powiatowe. Ponieważ strefą zainteresowań tej mapy jest jedynie obszar miasta, prezentowane zbiorniki wodne ograniczone są jedynie do granic prezentowanego miasta.

Mapa 3: Obszary wrażliwości miasta

Mapa o dużej skali przedstawiająca jedynie wydzielone obszary wrażliwości miasta. Jedynie w celu łatwiejszej orientacji dodano również główne drogi krajowe, wojewódzkie i powiatowe.

Mapa 4: Gęstość zaludnienia

Mapa o dużej skali przedstawia gęstość zaludnienia w każdym z wydzielonych obszarów wrażliwości miasta. Zastosowano jednostkę gęstości zaludnienia liczba osób/ha, a w celu zapewnienia czytelności mapy zastosowano 6 klas gęstości zaludnienia. Ze względu na poziom agregacji obszarów wrażliwości, niemożliwe było osiągnięcie stanu 0 gęstości zaludnienia na obszarach otwartych czy przemysłowych, dlatego pierwsza klasa obejmuje przedział 0-5 osób/ha. W celu łatwiejszej orientacji zamieszczone są również główne drogi krajowe, wojewódzkie i powiatowe.

Źródłem danych o gęstości zaludnienia jest warstwa punktowa, która prezentuje przestrzenne rozłożenie wszystkich mieszkańców miasta. Warstwa ta powstaje przy wykorzystaniu specjalnego algorytmu rozdzielającego zadaną ilość mieszkańców (dane pochodzą z roczników statystycznych GUS lub ewentualnie roczników statystycznych publikowanych przez miasta) na podstawie informacji z BDOT10k. Algorytm ten wykorzystując warstwę zawierającą budynki rozrzuca „dostępnych” mieszkańców między wszystkie budynki mieszkalne, uwzględniając przy tym między innymi informacje o powierzchni i ilości kondygnacji każdego budynku. Dzieląc ilość mieszkańców znajdujących się na terenie danego wydzielenia przez jego powierzchnię uzyskano informację o gęstości zaludnienia w danym wydzieleniu.

Mapa 5: Mieszkańcy poniżej 5 roku życia (udział %)

Mapa 6: Mieszkańcy powyżej 65 roku życia (udział %)

Mapy o dużej skali prezentująca procentowy udział mieszkańców poniżej 5 roku życia oraz procentowy udział mieszkańców powyżej 65 roku życia w ogólnej populacji każdego mieszkalnego obszaru wrażliwości miasta. Informacje na temat populacji mieszkańców poniżej 5 oraz powyżej 65 roku życia została uzyskana w ten sam sposób co dane o ogólnej populacji poszczególnych wydziałów. W celu ułatwienia interpretacji wyników, oraz uniknięcia prezentacji zakłamań wynikających z poziomu agregacji obszarów wrażliwości miasta, na mapie prezentowane są jedynie wyniki dla wydziałów mieszkalnych – obszarów mieszkaniowych.

Na Mapie 5 zastosowano stały podział na 4 klasy, natomiast na Mapie 6 zdecydowano się na 8 klas.

Na obu mapach wydzielenia: Obiekty i tereny usług publicznych, Tereny produkcyjne, bazowe składowe i magazynowe, Wielkopowierzchniowe obiekty handlowe, Osnowa przyrodnicza oraz Tereny otwarte zostały zaprezentowane jednolitym szarym kolorem. Na obu mapach umieszczono również główne drogi krajowe, wojewódzkie i powiatowe w celu łatwiejszej orientacji.

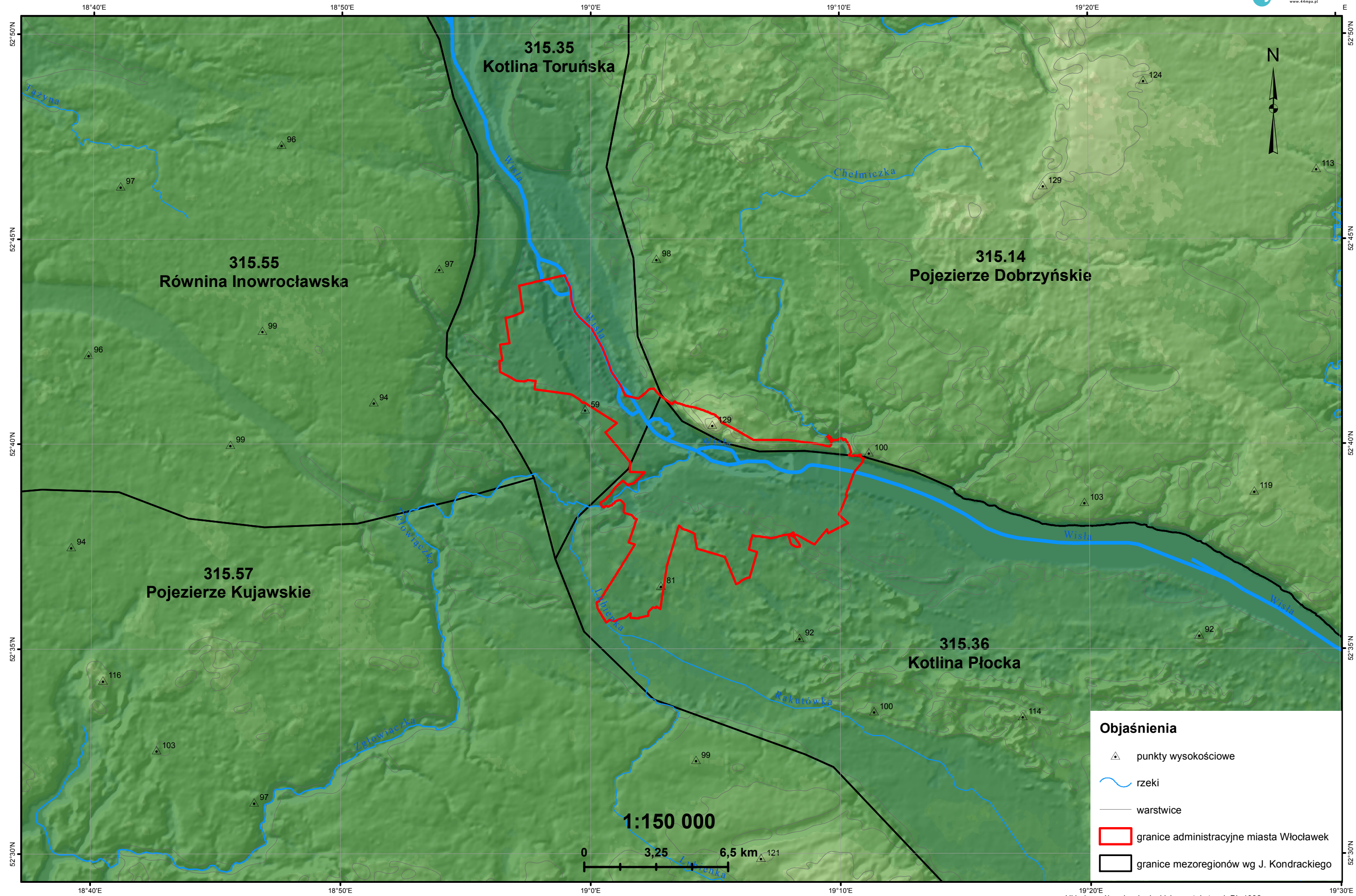
Mapa 7: Udział terenów biologicznie czynnych

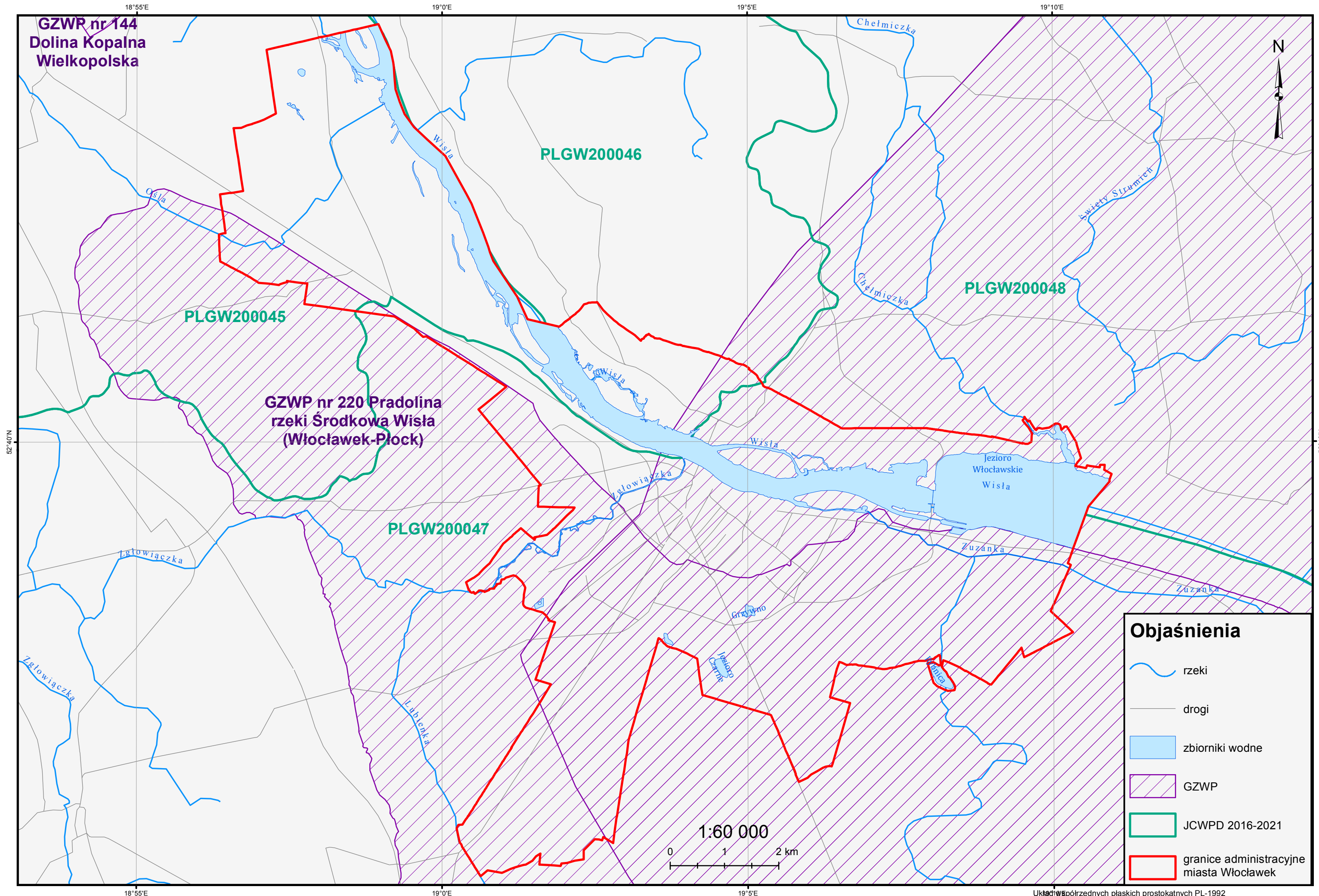
Mapa o dużej skali prezentująca procentowy udział powierzchni biologicznie czynnej w stosunku do ogólnej powierzchni danego wydzielenia. Informacje na temat powierzchni biologicznie czynnej zostały uzyskane na podstawie rastra Soil Sealing o rozdzielczości 25 m, pozyskany z Europejskiej Agencji Ochrony Środowiska. Przy zastosowaniu szeregu założeń opracowano warstwę przedstawiającą piksele biologicznie czynne i biologicznie nieczynne, a następnie wyliczona została średnia ważona powierzchni biologicznie czynnej na terenie każdego wydzielenia oraz jej udział w stosunku do ogólnej powierzchni danego wydzielenia. W celu czytelnego zobrazowania zdecydowano się zastosować podział pełnego zakresu udziału powierzchni biologicznie czynnej (0-100%) na 7 klas. Aby ułatwić orientację w terenie dodano również główne drogi krajowe, wojewódzkie i powiatowe.

Mapa 8: Udział terenów uszczelnionych

Mapa o dużej skali prezentująca procentowy udział powierzchni terenów uszczelnionych w stosunku do ogólnej powierzchni wydzielonych obszarów wrażliwości miasta. Jako źródło danych wykorzystany został raster Soil Sealing o rozdzielczości 25m pozyskany z Europejskiej Agencji Ochrony Środowiska przedstawiający średni poziom uszczelnienia powierzchni na terenie piksela. Na jego podstawie zostały wyliczone średnie wartości powierzchni uszczelnionej na terenie poszczególnych wydzieleni. W celu czytelnego zobrazowania zdecydowano się zastosować podział pełnego zakresu udziału powierzchni terenów uszczelnionych (0-100%) na 7 klas. Aby ułatwić orientację w terenie dodano również główne drogi krajowe, wojewódzkie i powiatowe.

Mapa 1. Położenie fizycznogeograficzne miasta

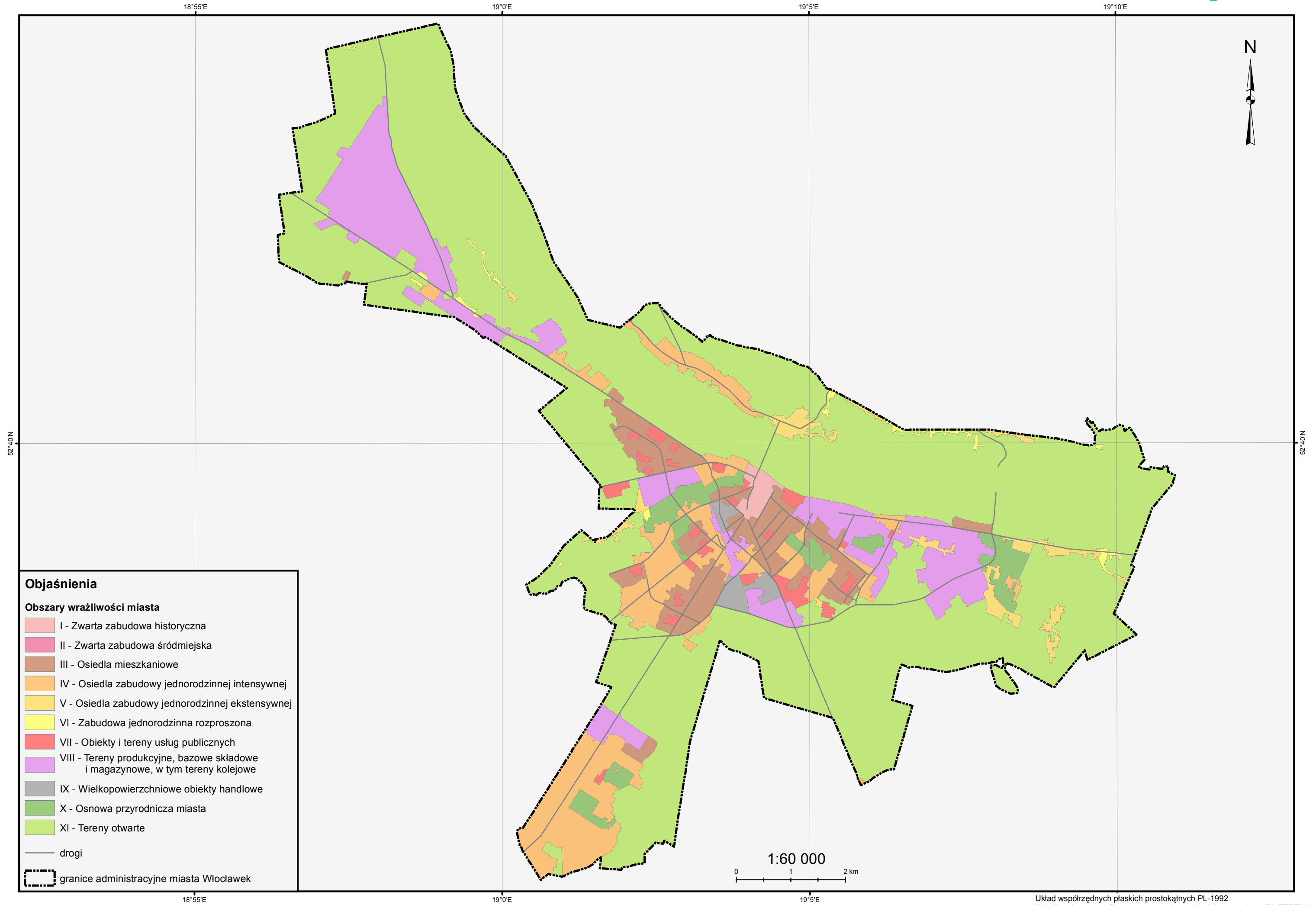




Objaśnienia

- rzeki
- drogi
- zbiorniki wodne
- GZWP
- JCWPD 2016-2021
- granice administracyjne miasta Włocławek

Mapa 3. Obszary wrażliwości miasta



Objaśnienia

Obszary wrażliwości miasta

- I - Zwarta zabudowa historyczna
- II - Zwarta zabudowa śródmiejska
- III - Osiedla mieszkaniowe
- IV - Osiedla zabudowy jednorodzinnej intensywnej
- V - Osiedla zabudowy jednorodzinnej ekstensywnej
- VI - Zabudowa jednorodzinna rozproszona
- VII - Obiekty i tereny usług publicznych
- VIII - Tereny produkcyjne, bazowe składowe i magazynowe, w tym tereny kolejowe
- IX - Wielkopowierzchniowe obiekty handlowe
- X - Osnowa przyrodnicza miasta
- XI - Tereny otwarte

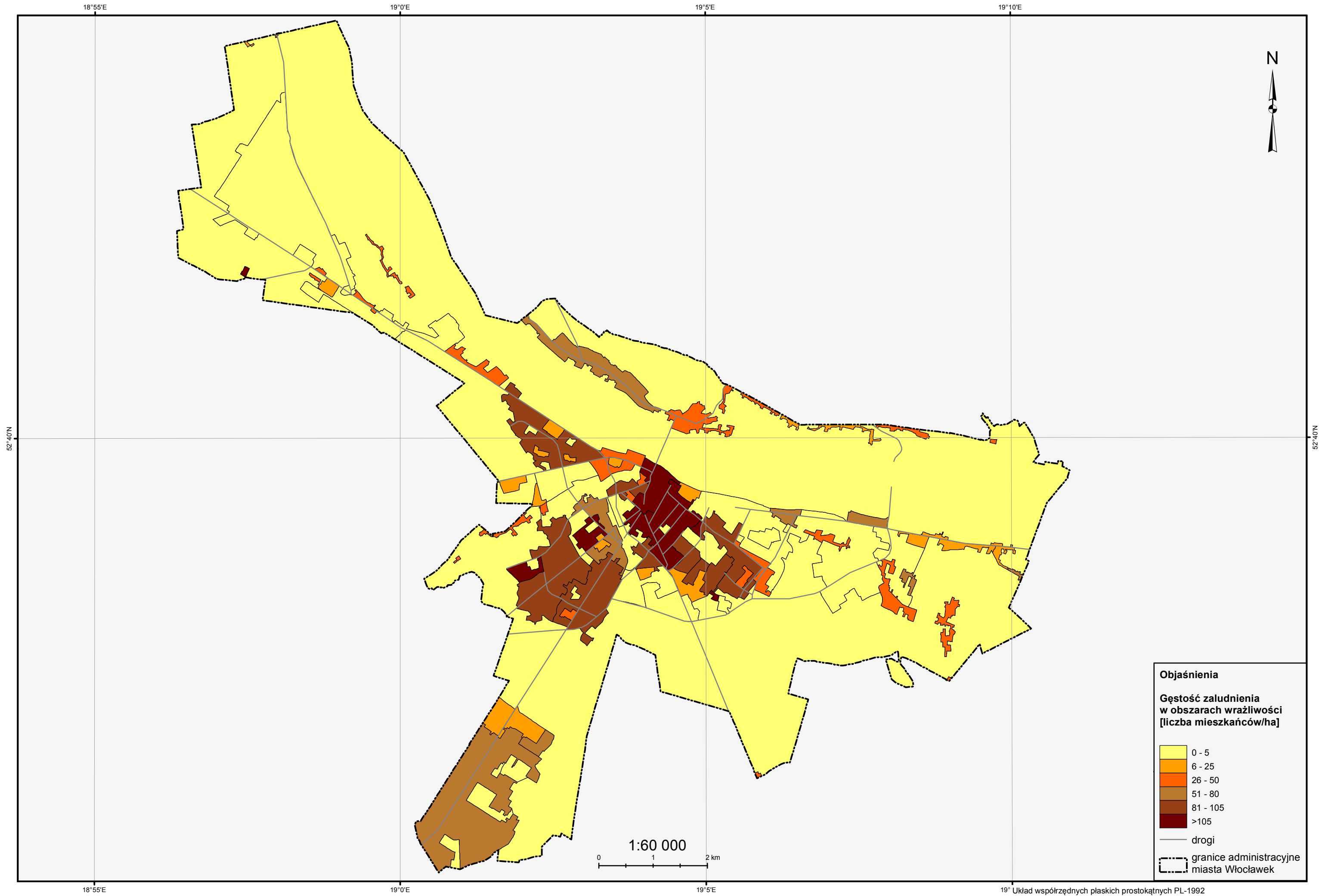
drogi

granice administracyjne miasta Wrocław

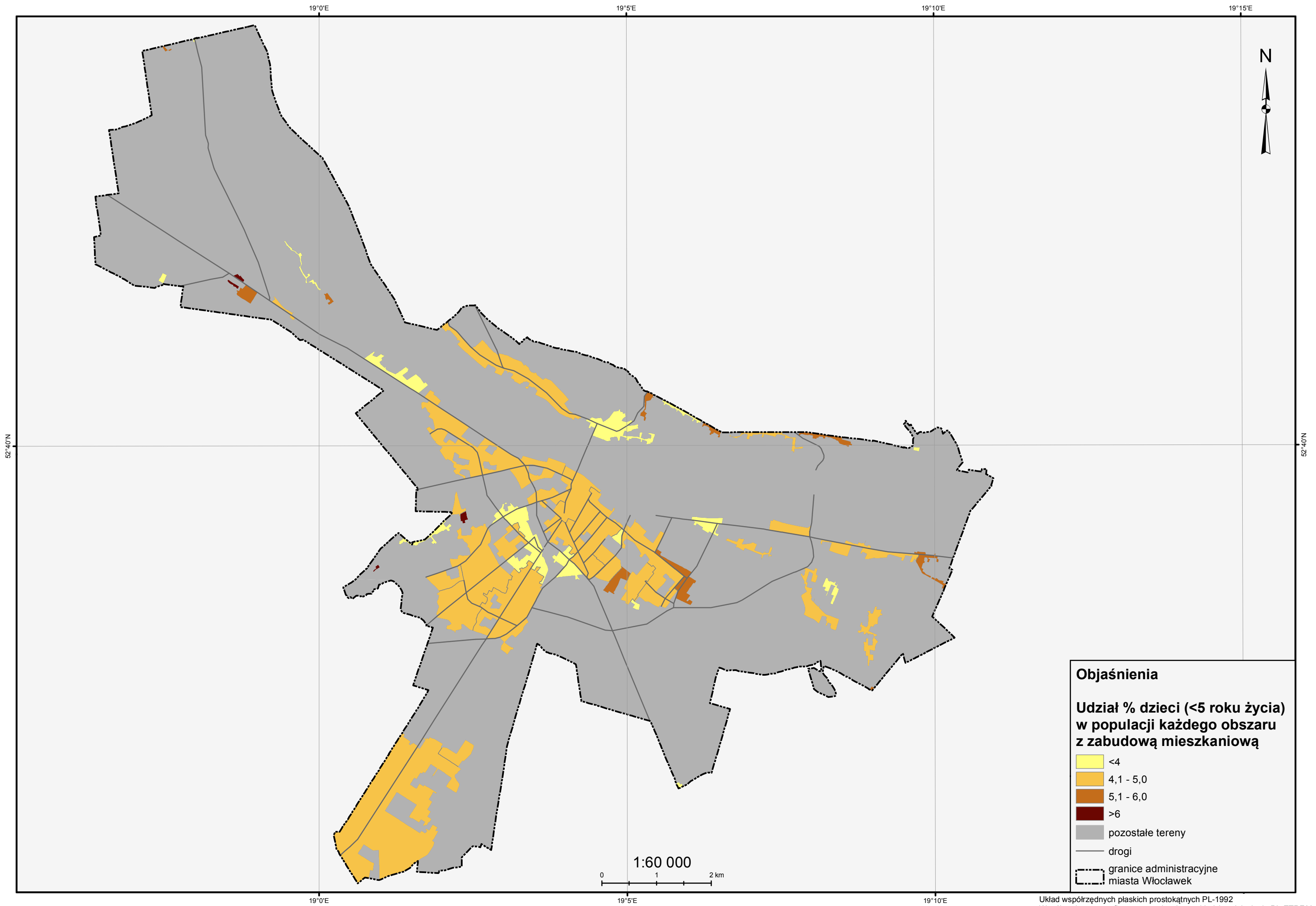
1:60 000

0 1 2 km

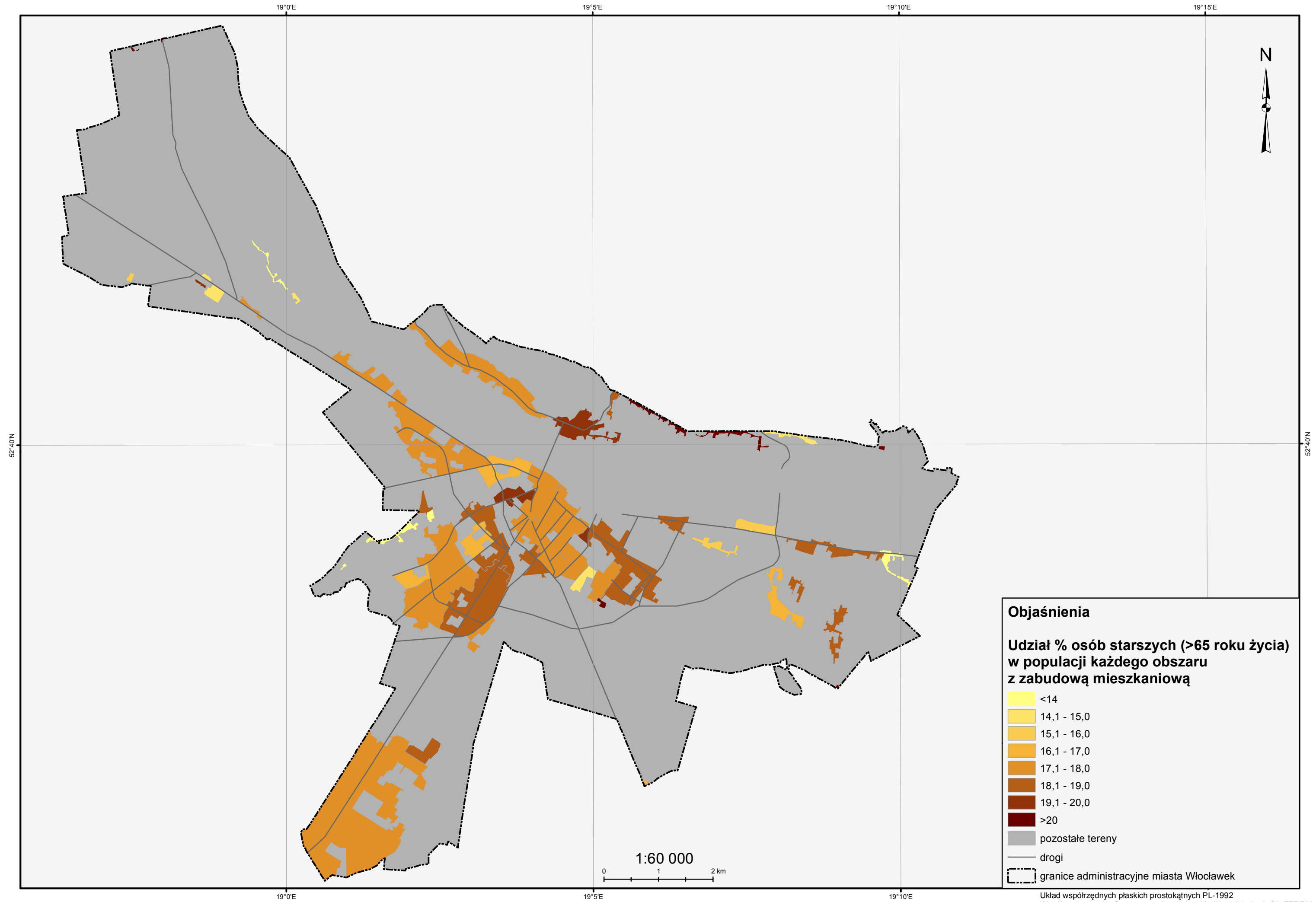
Mapa 4. Gęstość zaludnienia



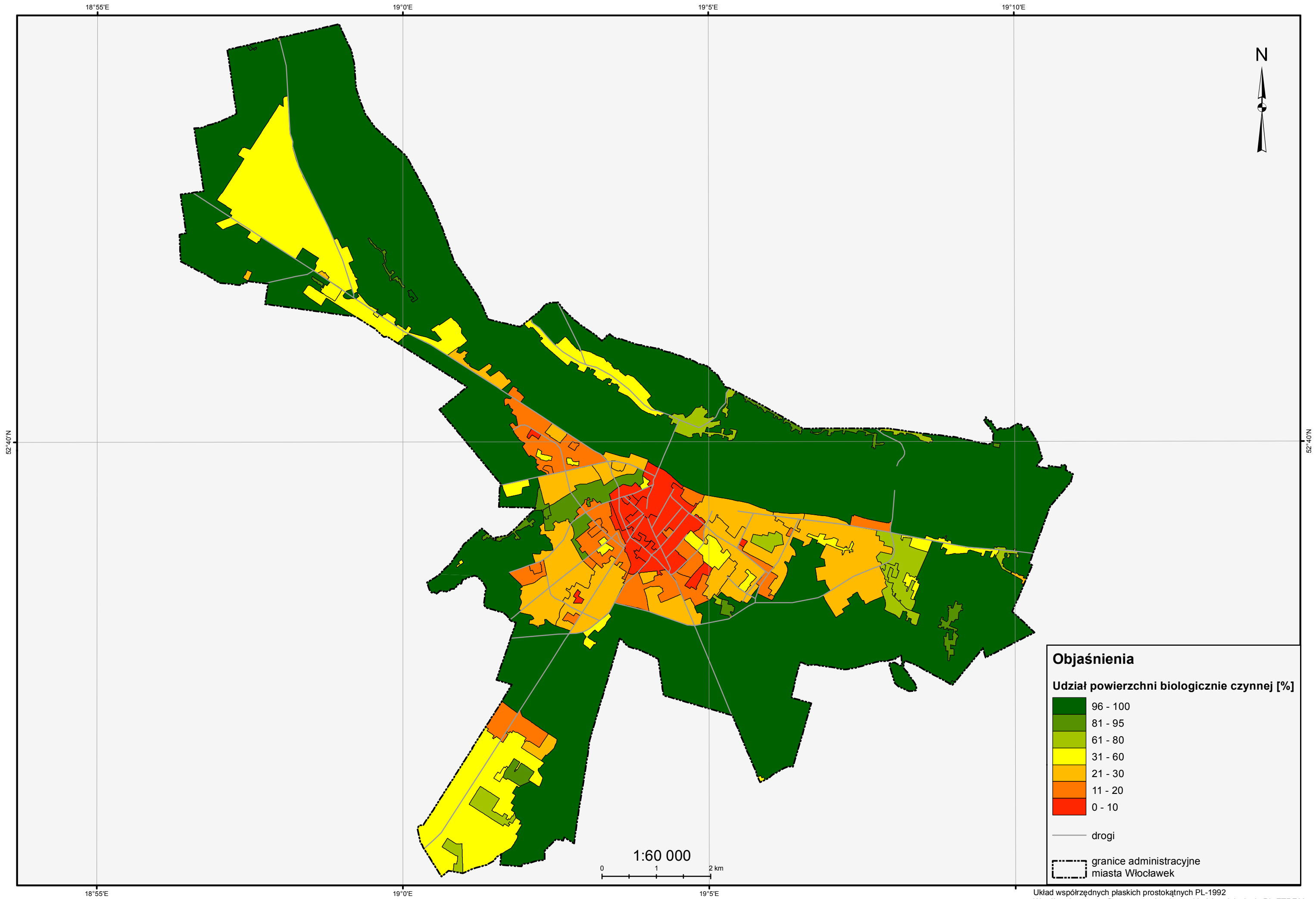
Mapa 5. Mieszkańcy poniżej 5 roku życia



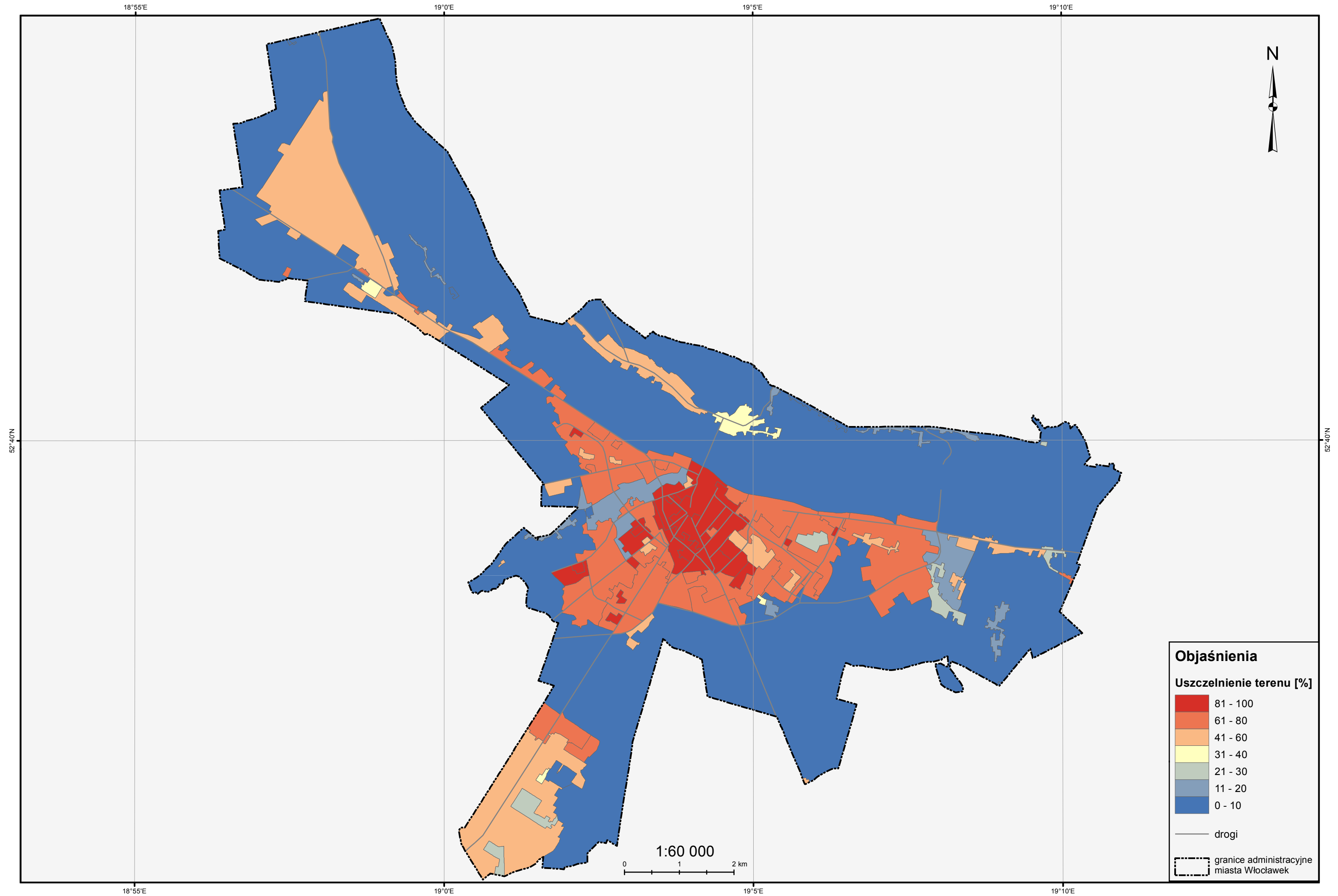
Mapa 6. Mieszkańcy powyżej 65 roku życia



Mapa 7. Tereny biologicznie czynne w obszarach wrażliwości miasta



Mapa 8. Tereny uszczelnione w obszarach wrażliwości miasta



18°55'E

19°0'E

19°5'E

19°10'E

52°40'N

52°40'N